


OptiPlex 3080 Micro

Szervizkézikönyv

Megjegyzés, Vigyázat és Figyelmeztetés

 **MEGJEGYZÉS:** A MEGJEGYZÉSEK a számítógép biztonságosabb és hatékonyabb használatát elősegítő, fontos tudnivalókat tartalmazzák.

 **FIGYELMEZTETÉS:** A „FIGYELMEZTETÉS” üzenet hardver-meghibásodás vagy adatvesztés potenciális lehetőségére hívja fel a figyelmet, egyben közli a probléma elkerülésének módját.

 **VIGYÁZAT:** A VIGYÁZAT jelzés az esetleges tárgyi vagy személyi sérülés, illetve életveszély lehetőségére hívja fel a figyelmet.

Fejezetszám: 1: Munka a számítógépen.....	5
Biztonsági előírások.....	5
Mielőtt elkezdene dolgozni a számítógép belsejében.....	5
Biztonsági óvintézkedések.....	6
Elektrosztatikus kisüléssel (ESD) szembeni védelem.....	6
Antisztatikus javítókészlet.....	7
Miután befejezte a munkát a számítógép belsejében.....	8
Fejezetszám: 2: Szétszerelés és újbóli összeszerelés.....	9
Ajánlott szerszámok.....	9
Csavarlista.....	9
A rendszer főbb összetevői.....	11
Oldalpanel.....	12
Az oldalpanel eltávolítása.....	12
Az oldalpanel felszerelése.....	14
Elülső előlap.....	15
Az elülső előlap eltávolítása.....	15
Az elülső előlap felszerelése.....	16
Merevlemez-meghajtó szerkezet.....	17
A merevlemez-meghajtó szerkezetének eltávolítása.....	17
A merevlemez-meghajtó keretének eltávolítása.....	18
A merevlemez-meghajtó-keret beszerelése.....	19
Beszerelés – 2,5 hüvelykes merevlemez-meghajtó szerkezet.....	20
SSD.....	21
Az M.2 2230 PCIe SSD-meghajtó eltávolítása.....	21
Az M.2 2230 PCIe SSD-meghajtó beszerelése.....	22
Az M.2 2280 PCIe SSD eltávolítása.....	23
Az M.2 2280 PCIe SSD beszerelése.....	24
Ventilátorszerkezet.....	25
A ventilátorszerkezet eltávolítása.....	25
A ventilátorszerkezet beszerelése.....	27
WLAN-kártya.....	29
A WLAN-kártya eltávolítása.....	29
A WLAN-kártya beszerelése.....	30
Hűtőborda.....	32
A hűtőborda eltávolítása.....	32
A hűtőborda beszerelése.....	33
Gombelem.....	34
A gombelem eltávolítása.....	34
A gombelem behelyezése.....	34
Memóriamodulok.....	35
A memóriamodulok eltávolítása.....	35
A memóriamodulok beszerelése.....	36
Hangszóró.....	37

A hangszóró eltávolítása.....	37
A hangszóró beszerelése.....	38
Opcionális I/O-modulok (Type C/ HDMI/VGA/DP/soros).....	39
Az opcionális I/O modulok (Type C/ HDMI/VGA/DP/soros) eltávolítása.....	39
Az opcionális I/O modulok (Type C/ HDMI/VGA/DP/soros) beszerelése.....	41
Processzor.....	42
A processzor eltávolítása.....	42
A processzor beszerelése.....	44
Alaplap.....	45
Az alaplap eltávolítása.....	45
Az alaplap beszerelése.....	47
Fejezetszám: 3: Hibaelhárítás.....	50
Dell SupportAssist rendszerindítás előtti rendszerteljesítmény-ellenőrző diagnosztika.....	50
A SupportAssist rendszerindítás előtti rendszerteljesítmény-ellenőrzés futtatása.....	50
A diagnosztikai LED működése.....	50
Diagnosztikai hibaüzenetek.....	52
Rendszer hibaüzenetek.....	55
Az operációs rendszer helyreállítása.....	56
Real-Time Clock (RTC Reset).....	56
Biztonsági mentési adathordozó és helyreállítási lehetőségek.....	56
A Wi-Fi ki- és bekapcsolása.....	56
Fejezetszám: 4: Hogyan kérhet segítséget.....	58
A Dell elérhetőségei.....	58

Munka a számítógépen

Biztonsági előírások

A számítógép potenciális károsodásának elkerülése és a saját biztonsága érdekében ügyeljen az alábbi biztonsági szabályok betartására. Ha másképp nincs jelezve, a jelen dokumentumban leírt minden művelet feltételezi, hogy elolvasta a számítógéphez mellékelt biztonsággal kapcsolatos tudnivalókat.


-  **VIGYÁZAT:** A számítógép belsejében végzett munka előtt olvassa el figyelmesen a számítógéphez mellékelt biztonsági tudnivalókat. További biztonsági útmutatásokért tekintse meg a Szabályozási megfeleléségi honlapot a www.dell.com/regulatory_compliance címen.
-  **VIGYÁZAT:** Válassza le a számítógépről az áramellátást, mielőtt a számítógép burkolati paneljeit kinyitná. Miután befejezte a munkát a számítógép belsejében, helyezzen vissza minden fedelet, panelt és csavart, mielőtt a számítógépet tápellátáshoz csatlakoztatná.
-  **FIGYELMEZTETÉS:** A számítógép sérülésének elkerülése érdekében sima, száraz és tiszta munkafelületen dolgozzon.
-  **FIGYELMEZTETÉS:** A komponensek és a kártyák sérülésének elkerülése érdekében a szélüknél fogja meg őket, és ne érintse meg a tűket, sem a csatlakozókat.
-  **FIGYELMEZTETÉS:** Csak a Dell műszaki támogatási csapatának jóváhagyásával vagy utasítására végezzen hibaelhárítást és javítást. A Dell által nem jóváhagyott szerviztevékenységre a garanciavállalás nem vonatkozik. Tekintse meg a számítógéphez kapott biztonsági előírásokat, vagy látogasson el a www.dell.com/regulatory_compliance címre.
-  **FIGYELMEZTETÉS:** Mielőtt bármihez is hozzányúlna a számítógép belsejében, földelje le saját testét, érintsen meg egy festetlen fémfelületet a számítógép hátulján. Miközben dolgozik, rendszeresen érintsen meg egy fedetlen fémfelületet a statikus elektromosság elvezetése érdekében, mivel ellenkező esetben ez a belső alkatrészek károsodását okozhatja.
-  **FIGYELMEZTETÉS:** A kábelek kihúzásakor ne magát a kábelt, hanem a csatlakozót vagy a húzófület húzza. Egyes kábelek csatlakozóin zárófülek vagy szárnyas csavarok találhatóak, ezeket ki kell oldania, mielőtt a kábelt lecsatlakoztatná. A kábelek kihúzásakor tartsa őket feszesen, hogy a csatlakozótük ne hajoljanak meg. A kábelek csatlakoztatásakor gondoskodjon arról, hogy a csatlakozók és a portok iránya és helyzete megfelelő legyen.
-  **FIGYELMEZTETÉS:** Nyomja be és vegye ki a médiakártya-olvasóban lévő kártyákat.
-  **FIGYELMEZTETÉS:** Legyen óvatos a laptopok lítiumion-akkumulátorának kezelése során. Ne használja tovább a megdagadt akkumulátort! Cserélje le a lehető leghamarabb, és ártalmatlanítsa a megfelelő módon.
-  **MEGJEGYZÉS:** A számítógép színe és bizonyos komponensek különbözhetnek a dokumentumban leírtaktól.

Mielőtt elkezdené dolgozni a számítógép belsejében

Erről a feladatról

-  **MEGJEGYZÉS:** A jelen dokumentumban található képek a megrendelt konfigurációtól függően eltérhetnek a számítógépen megjelenő képektől.

Lépések

1. Mentsen és zárjon be minden nyitott fájlt, majd lépjen ki minden futó alkalmazásból.
2. Kapcsolja ki a számítógépet. Kattintson a **Start** >  **Tápellátás** > **Leállítás**.



MEGJEGYZÉS: Ha más operációs rendszert használ, a leállítás tekintetében olvassa el az adott operációs rendszer dokumentációját.

3. Áramtalanítsa a számítógépet és minden csatolt eszközt.
4. A számítógépről csatlakoztasson le minden hálózati eszközt és perifériát, pl.: billentyűzet, egér, monitor.



FIGYELMEZTETÉS: A hálózati kábel kihúzásakor először a számítógépből húzza ki a kábelt, majd a hálózati eszközből.

5. Távolítsa el minden médiakártyát és optikai lemezt a számítógépből, ha van.

Biztonsági óvintézkedések

Ez a fejezet azokat a fő biztonsági óvintézkedéseket tartalmazza, amelyeket a szétszerelési utasítások bármelyikének végrehajtása előtt el kell végezni.

Tartsa be az alábbi biztonsági utasításokat, mielőtt bármit beszerel, javít vagy szétszerel:

- Kapcsolja ki a rendszert és minden csatlakoztatott perifériát.
- Áramtalanítsa a rendszert és minden csatlakoztatott perifériát
- Válasszon le minden hálózati kábelt, telefonkábel és telekommunikációs kábelt a rendszerről.
- Bármilyen asztali gép belsejében végzett munka esetén használjon elektrosztatikusan védő helyszíni javítókészletet az elektrosztatikus kisülés okozta károk megelőzése érdekében.
- Bármilyen rendszerösszetevő kivétele után óvatosan helyezze a kivett összetevőt antistatikus alátételre.
- Viseljen nem vezető gumitalpú cipőt, mivel ezzel csökkentheti az áramütés kockázatát.

Készenléti áram

A készenléti áramellátással bíró Dell termékeket ki kell húzni, mielőtt felnyitja a házat. A készenléti áramellátást magukban foglaló rendszerek lényegében kikapcsolva is áram alatt vannak. A belső áramellátás lehetővé teszi, hogy a rendszert távolról bekapcsolják (wake on LAN), illetve alvó üzemmódba állítsák, továbbá fejlett energiagazdálkodási funkciókat tesz lehetővé.

Ha kihúzta a csatlakozót, nyomja le, majd tartsa 20 másodpercen át lenyomva a bekapcsológombot. Ezzel elvezeti az alaplapban esetlegesen jelen lévő maradékáramot.

Potenciálkiegyenlítés

A potenciálkiegyenlítés egy módszer, amelynek során két vagy több földelő vezetőt ugyanarra az elektromos potenciálra csatlakoztatnak. Ez elvégezhető egy helyszíni antistatikus javítókészlet használatával. A potenciálkiegyenlítő vezeték csatlakoztatásakor ügyeljen arra, hogy szabad fémfelülethez csatlakoztassa, soha ne festett vagy nem fémes felületre. A csuklópántnak szorosnak kell lennie, hogy teljes felületén érintkezzen a bőrrel, ezzel egy időben minden ékszert, órát, karkötőt és gyűrűt el kell távolítania, mielőtt magát és a berendezést összeköti.

Elektrosztatikus kisüléssel (ESD) szembeni védelem

Az elektrosztatikus kisülések sok gondot okozhatnak az elektronikai alkatrészek kezelése során, különösen olyan érzékeny összetevők esetén, mint például a bővítőkárttyák, processzorok, DIMM memóriamodulok és alaplapok. Már igen csekély töltés is kárt tehet az áramkörökben oly módon, amely nem nyilvánvaló, vagyis csak időnként okoz problémákat, vagy lerövidíti a termék élettartamát. Mivel az iparág egyre kisebb energiafogyasztás és egyre nagyobb sűrűség elérésére törekszik, ezért az elektrosztatikus kisülésekkel szembeni védelem egyre inkább előtérbe kerül.

A ma kapható Dell termékek a bennük használt félvezetők nagy sűrűsége miatt érzékenyebbek az elektrosztatikus kisülésekre, mint a korábbi Dell termékek. Emiatt néhány korábban még jóváhagyott alkatrészkezelési módszer ma már nem alkalmazható.

Az ESD-károk két elismert típusa a katasztrofális és az eseti meghibásodás.

- **Katasztrofális** – A katasztrofális meghibásodások az ESD-vel kapcsolatos meghibásodások körülbelül 20%-át teszik ki. Az okozott kár azonnali, és az eszköz teljes funkcióvesztésével jár. Katasztrofális meghibásodásra példa egy olyan DIMM memóriamodul, amelyet áramütés ért. A számítógép ilyenkor semmit nem jelenít meg (No POST/No Video), csak egy sípoló hangot hallat, amely a hiányzó vagy nem működő memóriára utal.
- **Eseti** – Eseti meghibásodás az ESD-vel kapcsolatos meghibásodások körülbelül 80%-a. Az eseti meghibásodások nagy aránya azt jelzi, hogy az esemény bekövetkezésekor a kár nem ismerhető fel azonnal. A DIMM modult áramütés éri, de a vezetékkezelés csak

meggyengül, így nem produkál azonnali tüneteket, amelyek utalnának a kárra. A meggyengült vezetékezés csak hetek vagy hónapok alatt olvad meg, és eközben rongálja a memória épségét, időnként váratlan memóriahibákat okoz stb.

Az eseti (más néven látens) meghibásodás megállapítása és elhárítása nehezebb.

Az elektrosztatikus kisülés okozta károk megelőzése érdekében tegye a következőket:

- Használjon vezetékes antisztatikus csuklópántot, amely megfelelően van földelve. A vezeték nélküli antisztatikus pántok használata már nem megengedett, mert nem nyújtanak kielégítő védelmet. Az elektrosztatikus kisülésre igen érzékeny alkatrészeknek nem nyújt elegendő védelmet az, ha megérinti a számítógépházat
- Az elektrosztatikusságra érzékeny alkatrészeket csak elektrosztatikusságtól mentes helyen kezelje. Ha lehetséges, használjon antisztatikus alátétet és munkalapot.
- Miután az elektrosztatikusságra érzékeny alkatrészeket kivette a dobozból, ne vegye le róluk az antisztatikus csomagolást addig, amíg nem áll készen az alkatrész beszerelésére. Mielőtt levenné az antisztatikus csomagolást, vezesse el magáról a statikus elektromosságot.
- Ha érzékeny alkatrészt szállít, először tegye azt antisztatikus tárolóba vagy csomagolóanyagba.

Antisztatikus javítókészlet

A felügyelet nélkül használható elektrosztatikusan védő javítási készlet a leggyakrabban használt javítókészlet. Minden javítókészlet három fő részből áll: egy antisztatikus alátétlappól, egy csuklópántból és egy földelővezetékkel.

Az antisztatikus javítókészlet összetevői

Az antisztatikus javítókészlet részei:

- **Antisztatikus alátétlap** – Az antisztatikus alátétlap disszipatív, így az alkatrészek szerelés közben ráhelyezhetők. Antisztatikus alátétlap használata esetén a csuklópántot szorosan a csuklóján kell tartania, és a földelővezeték az alátétlaphoz vagy a rendszer bármely szabadon álló fémfelületéhez kell csatlakoztatnia. A megfelelő elrendezés után a cserealkatrészek kivehetők az elektrosztatikusan védő tasakból, és közvetlenül az alátétlaphoz helyezhetők. Az elektrosztatikusan érzékeny alkatrészeket biztonságosan kézbe veheti, az alátétlapon hagyhatja, a rendszerbe vagy a tasakba helyezheti.
- **Csuklópánt és földelővezeték** – A csuklópánt és a földelővezeték közvetlenül a csuklójához és a hardver szabad fémfelületéhez is csatlakoztatható, ha az alátétlaphoz nincs szükség, vagy ha az antisztatikus alátétlaphoz csatlakoztatja, akkor ideiglenesen védheti az alátétlaphoz helyezett hardvert. A csuklópánt, a földelővezeték és a bőr, valamint az antisztatikus alátétlap és hardver közötti kapcsolat neve földelés. A helyszíni javítókészleteket mindig csuklópánttal, alátétlappal és földelővezetékkel használja. Soha ne használjon vezeték nélküli csuklópántot. Mindig ügyeljen arra, hogy a csuklópánt belső vezetékai a normál használat során elhasználódhatnak, ezért ezeket rendszeresen ellenőrizni kell egy csuklópánt-tesztelővel, hogy elkerülje a hardverek véletlen elektrosztatikus károsodását. Javasolt, hogy a csuklópántot és a földelővezetékét legalább hetente tesztelje.
- **Antisztatikus csuklópánt-tesztelő** – Az antisztatikus csuklópánton belüli vezeték egy idő után elhasználódhatnak. Nem felügyelt készlet használata esetén érdemes rendszeresen, minden szervizhívás előtt, illetve legalább hetente egyszer tesztelni a csuklópántot. Ehhez a legjobb módszer a csuklópánt-tesztelő használata. Ha nincs saját csuklópánt-tesztelője, akkor forduljon regionális irodájához, és érdeklődjön náluk, hogy van-e. A teszteléshez dugja a csuklópánt földelővezetékét a teszterbe, miközben a pánt a csuklóján van, és a gomb megnyomásával hajtja végre a tesztet. Sikeres teszt esetén a zöld LED gyullad ki, sikertelen teszt esetén pedig a piros LED, valamint egy riasztási hangjelzés is hallható.
- **Szigetelő elemek** – Kritikus fontosságú, hogy az elektrosztatikusan érzékeny eszközöket, például a műanyag hűtőbordaházakat távol tartsa a szigetelő belső részekről, amelyek gyakran erősen feltöltöttek.
- **Munkakörnyezet** – Mielőtt használatba venné az antisztatikus javítókészletet, mérje fel a helyzetet az ügyfélnél a helyszínen. Például kiszolgálókörnyezetben másképp kell használni a készletet, mint asztali vagy hordozható számítógépek esetében. A kiszolgálók jellemzően állványba vannak szerelve egy adatközponton belül, míg az asztali gépek és hordozható számítógépek általában íróasztalon vagy irodai munkahelyen belül vannak elhelyezve. Mindig keressen egy nagy, nyílt és vízszintes munkaterületet, ahol semmi nem akadályozza, és elég nagy ahhoz, hogy kiterítse az antisztatikus javítókészletet, és még marad elég hely a javítandó rendszer számára is. A munkaterület legyen mentes szigetelőktől, amelyek elektrosztatikus jelenségeket okozhatnak. A munkaterületen a szigetelőket, például a polisztirolhabból és egyéb műanyagból készült tárgyakat legalább 30 cm-re távolítsa el az érzékeny alkatrészekről, mielőtt bármilyen hardverösszetevővel dolgozni kezdene.
- **Antisztatikus csomagolás** – Minden elektrosztatikusan érzékeny eszközt antisztatikus csomagolásban kell megkapnia és szállítania. Előnyben részesítendő a fémből készült, elektrosztatikusan árnyékolott tasakok. A sérült alkatrészeket mindig ugyanabban az antisztatikus tasakban és csomagolásban juttassa vissza, amelyben az új alkatrész érkezett. Az antisztatikus tasak tetejét vissza kell hajtani és le kell ragasztani, továbbá a tasakot ugyanazzal a habosított csomagolóanyaggal kell behelyezni az eredeti dobozba, amelyben az új alkatrész érkezett. Az elektrosztatikusan érzékeny eszközöket csak elektrosztatikus kisüléstől védett munkaterületen szabad kivenni a tasakból, és az alkatrészeket soha nem szabad az antisztatikus tasakra helyezni, mert csak a tasak belseje árnyékolott elektrosztatikusan. Az alkatrészek mindig a saját kezében, az antisztatikus alátétlapon, a rendszerben vagy az antisztatikus tasakon belül legyenek.

- **Érzékeny összetevők szállítása** – Elektrosztatikusan érzékeny összetevők, például cserealkatrészek vagy a Dellnek visszajuttatandó alkatrészek szállítása esetén rendkívül fontos, hogy ezeket antisztatikus tasakokba helyezze a biztonságos szállítás érdekében.

Elektrosztatikus védelem – összefoglalás

Minden szerviztechnikusnak javasoljuk, hogy a Dell termékeinek javítása során mindig használja a hagyományos, vezetékes, elektrosztatikusan védő földelő csuklópántot és az antisztatikusan védő alátétlapot. Kritikus fontosságú továbbá, hogy a technikusok minden szigetelő alkatrésztől elkülönítve tárolják az érzékeny alkatrészeket, miközben a javítást végzik, és az érzékeny összetevők szállításához antisztatikus tasakokat használjanak.

Miután befejezte a munkát a számítógép belsejében

Erről a feladatról

 **FIGYELMEZTETÉS:** Ha a számítógépben csavarok maradnak szabadon vagy nem megfelelően meghúzva, azzal a számítógép komoly sérülését okozhatja.

Lépések

1. Helyezzen vissza minden csavart, és győződjön meg róla, hogy nem maradtak felhasználatlan csavarok a számítógép belsejében.
2. Mielőtt a számítógépet újra használatba veszi, csatlakoztasson minden eszközt, perifériát és kábelt, amelyet korábban lecsatlakoztatott.
3. Helyezze vissza a médiakártyákat, lemezeket és egyéb alkatrészeket, amelyeket a számítógépből a munka megkezdése előtt eltávolított.
4. Csatlakoztassa a számítógépet és minden hozzá csatolt eszközt elektromos aljzataikra.
5. Kapcsolja be a számítógépet.

Szétszerelés és újbóli összeszerelés

MEGJEGYZÉS: A jelen dokumentumban található képek a megrendelt konfigurációtól függően eltérhetnek a számítógépen megjelenő képektől.

Ajánlott szerszámok





A dokumentumban szereplő eljárások a következő szerszámokat igényelhetik:

- Phillips #0 csillagcsavarhúzó
- Phillips #1 csillagcsavarhúzó
- Lapos fejű csavarhúzó
- Műanyag pálca


Csavarlista

A következő táblázat a csavarlistát és a csavarok képét tünteti fel.

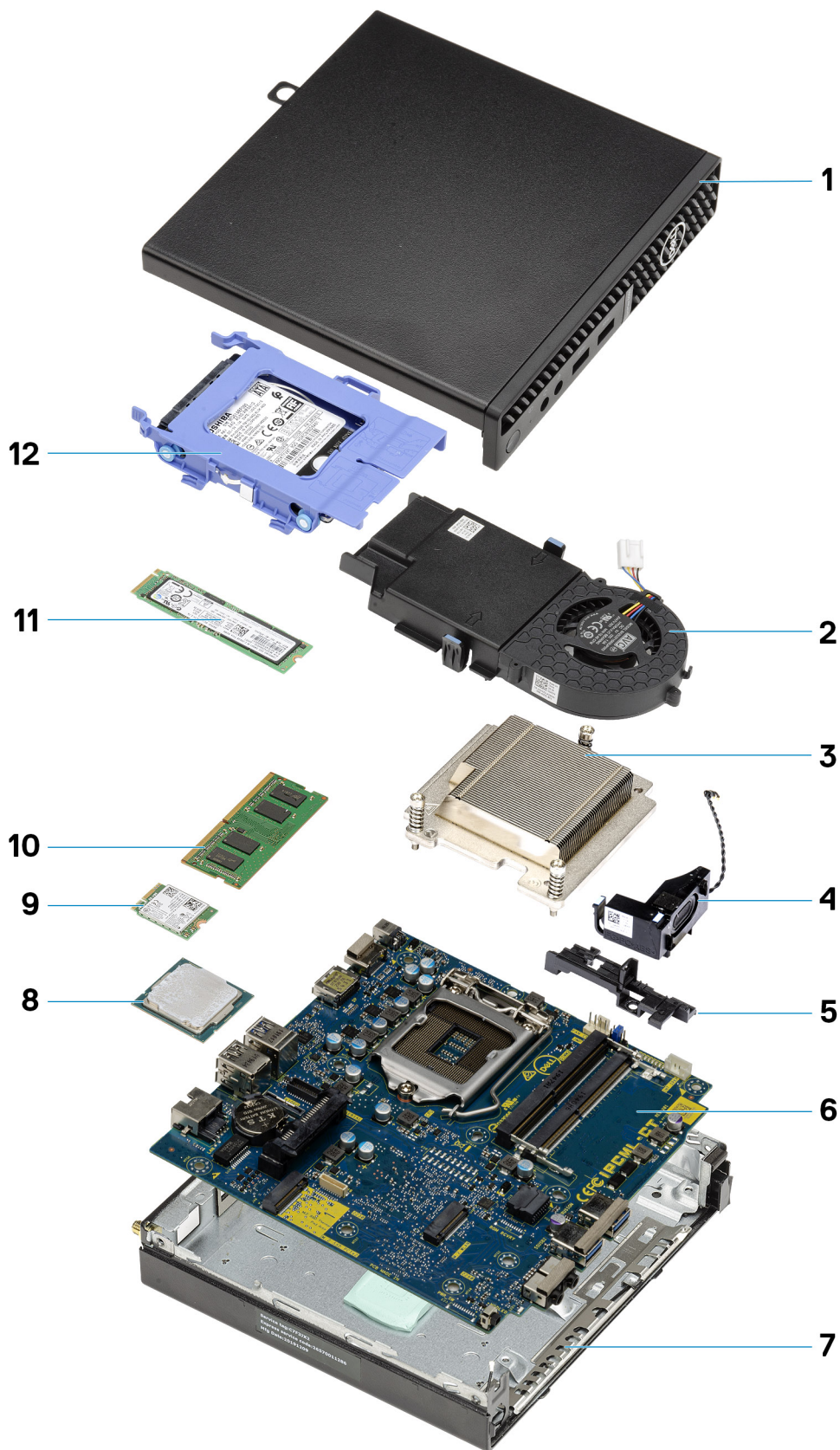
1. táblázat: Csavarlista

Komponens	Csavartípus	Mennyiség	Kép
Oldalpanel	6x32 (szárnyas csavar) MEGJEGYZÉS: Elveszítethetetlen csavar	1	
M.2 2230/2280 SSD	M2x3,5	1	
WLAN-kártya	M2x3,5	1	
I/O modul (opcionális)	M3x3	2	

1. táblázat: Csavarlista (folytatódik)

Komponens	Csavartípus	Mennyiség	Kép
Alaplap	M3x4 6-32	2 4	

A rendszer főbb összetevői



1. Oldalpanel

2. Ventilátorszerkezet
3. Hűtőborda
4. Hangszóró
5. Merevlemez-meghajtó hordozója
6. Alaplap
7. Számítógépház
8. Processzor
9. M.2 WLAN
10. Memóriamodul
11. M.2 SSD
12. Merevlemez-meghajtó szerkezet

i **MEGJEGYZÉS:** A Dell a megvásárolt eredeti rendszerkonfigurációhoz tartozó összetevőket és azok cikkszámait tartalmazó listát biztosítja. Ezek az alkatrészek a vásárló által igénybe vett jótállás függvényében érhetők el. A vásárlási lehetőségekért forduljon Dell-vizonteladójához.

Oldalpanel

Az oldalpanel eltávolítása

Előfeltételek

1. Kövesse a [Mielőtt elkezdene dolgozni a számítógép belsejében](#) című fejezet utasításait.

i **MEGJEGYZÉS:** A biztonsági kábelt (ha van) távolítsa el a biztonsági kábel foglalatból.

Erről a feladatról

Az alábbi ábrák az oldalpanel elhelyezkedését és az eltávolítási folyamatot szemléltetik.



1x
6x32

1



2



Lépések

1. Lazítsa meg az oldalpanelt a készülékhez rögzítő szárnyas csavart (6x32).

2. Csúsztassa az oldalpanelt a számítógép eleje felé, majd emelje le.

Az oldalpanel felszerelése

Előfeltételek

Ha valamelyik alkatrész cseréjére van szükség, távolítsa el az eredetileg beszerelt alkatrészt, és ezt követően végezze el a beszerelési eljárást.

Erről a feladatról

Az alábbi ábra az oldalpanel elhelyezkedését és a beszerelési folyamatot szemlélteti.





1x
6x32

2



Lépések

1. Igazítsa az oldalpanelt a számítógépházon található hornyokhoz.
2. A felszereléshez csúsztassa az oldalpanelt a számítógép hátulja felé.
3. Húzza meg az oldalpanelt a rendszerhez rögzítő szárnyas csavart (6x32).

Következő lépések

1. Kövesse a [Miután befejezte a munkát a számítógép belsejében](#) című fejezet utasításait.

Elülső előlap

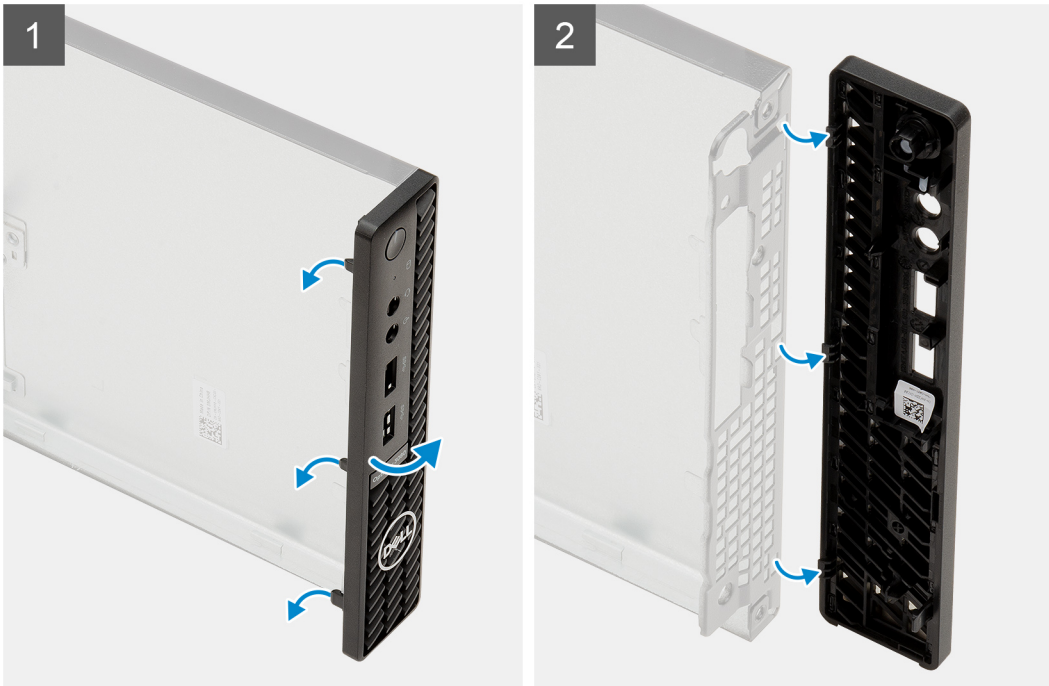
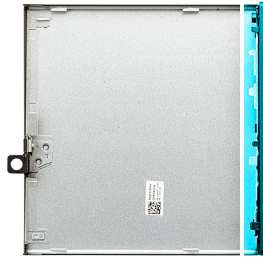
Az elülső előlap eltávolítása

Előfeltételek

1. Kövesse a [Mielőtt elkezdene dolgozni a számítógép belsejében](#) című fejezet utasításait.
2. Távolítsa el az [oldalpanelt](#).

Erről a feladatról

Az alábbi ábrák az elülső előlap elhelyezkedését és eltávolítási folyamatát szemléltetik.



Lépések

1. A fület felhúzva oldja ki az előlőlapot a rendszerből.
2. Vegye ki az előlőlapot a rendszerből.

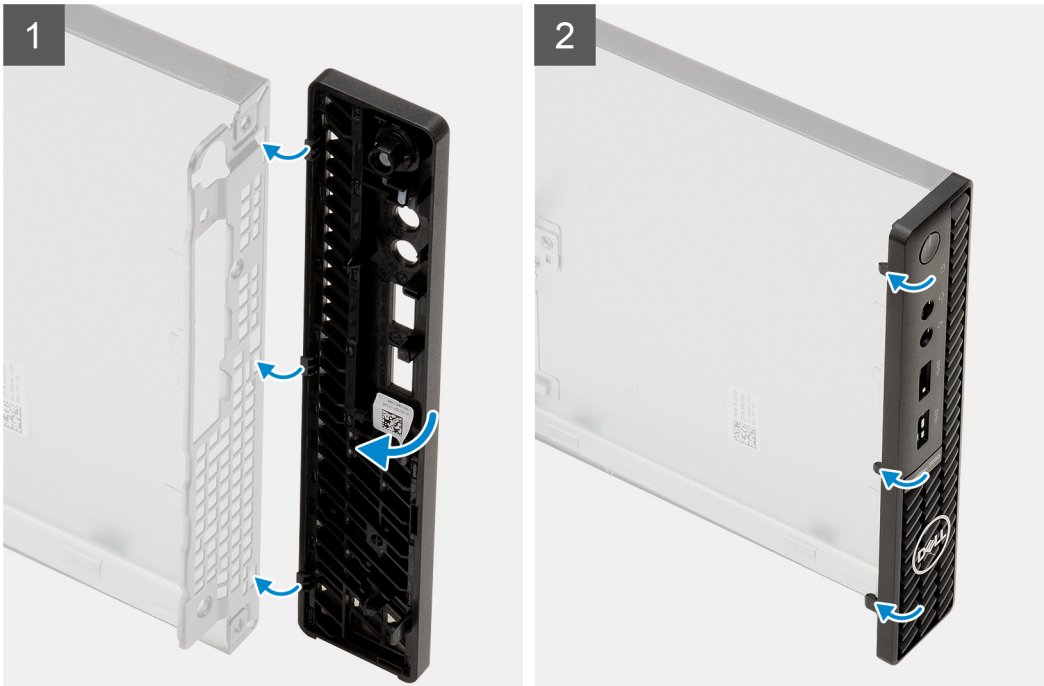
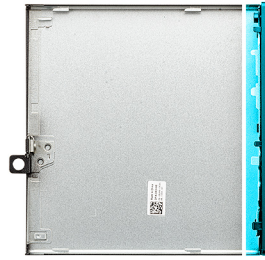
Az előlőlap felszerelése

Előfeltételek

Ha valamelyik alkatrész cseréjére van szükség, távolítsa el az eredetileg beszerelt alkatrészt, és ezt követően végezze el a beszerelési eljárást.

Erről a feladatról

Az alábbi ábra az előlőlap elhelyezkedését és beszerelési folyamatát szemlélteti.



Lépések

1. Helyezze el az előlapot úgy, hogy annak fülei a számítógépházon lévő foglalatokhoz igazodjanak.
2. Nyomja meg az előlapot, amíg a kioldófülek a helyükre nem pattannak.

Következő lépések

1. Szerelje fel a [oldalpanelt](#).
2. Kövesse a [Miután befejezte a munkát a számítógép belsejében](#) című fejezet utasításait.

Merevlemez-meghajtó szerkezet

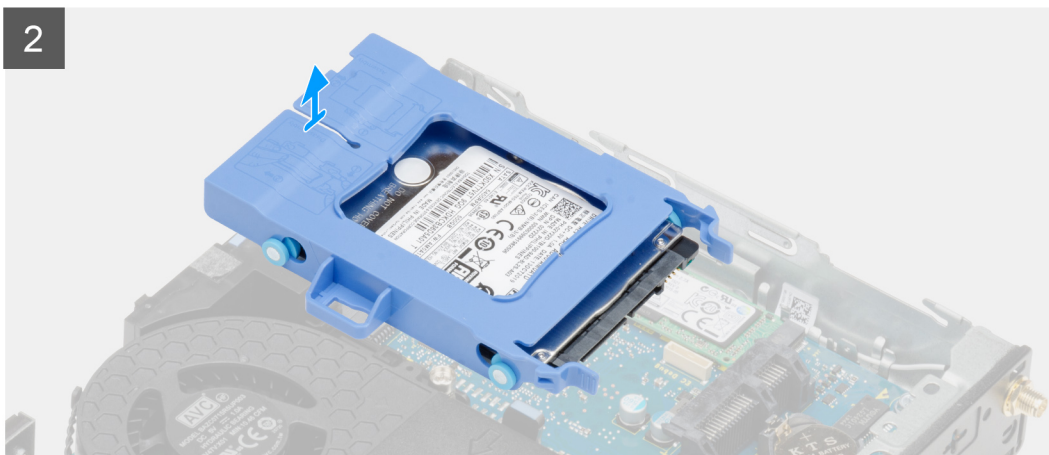
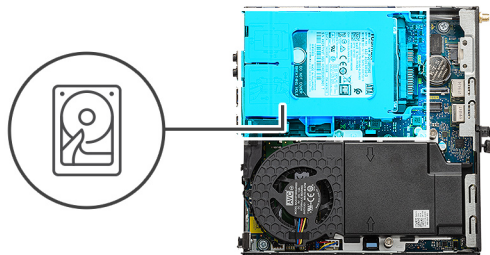
A merevlemez-meghajtó szerkezetének eltávolítása

Előfeltételek

1. Kövesse a [Mielőtt elkezdené dolgozni a számítógép belsejében](#) című fejezet utasításait.
2. Távolítsa el az [oldalpanelt](#).

Erről a feladatról

Az alábbi ábrák a merevlemez-meghajtó szerkezetének elhelyezkedését és az eltávolítási folyamatot szemléltetik.



Lépések

1. Nyomja le a merevlemez-meghajtó szerkezeten levő kioldófüleket, és az alaplapi csatlakozóról való lecsatlakoztatásához csúsztassa a rendszer eleje felé.
2. Emelje ki a merevlemez-meghajtó szerkezetét a rendszerből.

 **MEGJEGYZÉS:** Jegyezze meg a merevlemez-meghajtó helyzetét, hogy azt megfelelően helyezhesse vissza.

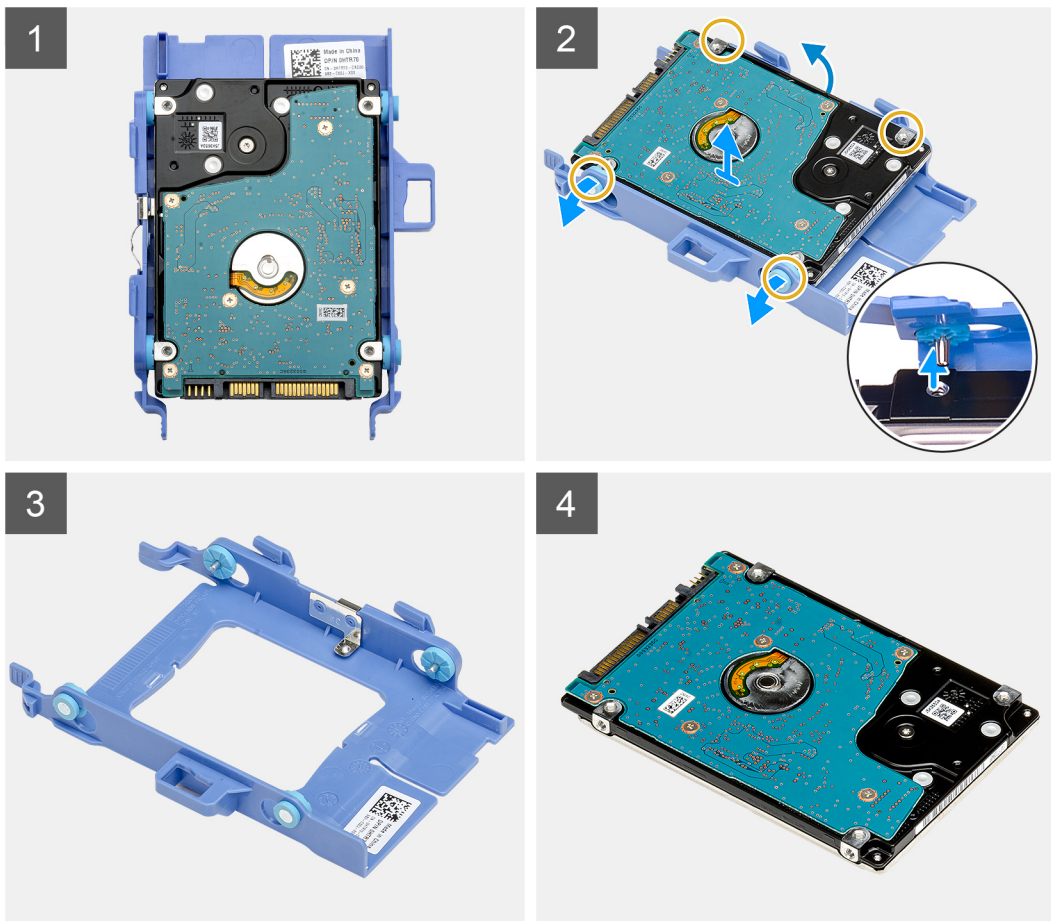
A merevlemez-meghajtó keretének eltávolítása

Előfeltételek

1. Kövesse a [Mielőtt elkezdené dolgozni a számítógép belsejében](#) című fejezet utasításait.
2. Távolítsa el az oldelpanelt.
3. Távolítsa el a 2,5 hüvelykes merevlemez-meghajtó szerkezetet.

Erről a feladatról

Az alábbi ábrák a merevlemez-meghajtó szerkezetének elhelyezkedését és az eltávolítási folyamatot szemléltetik.



Lépések

1. A merevlemez-meghajtó egyik oldalát meghúzva oldja ki a kereten lévő érintkezőket a meghajtón lévő foglalatokból.
2. Emelje ki a merevlemez-meghajtót a keretből.

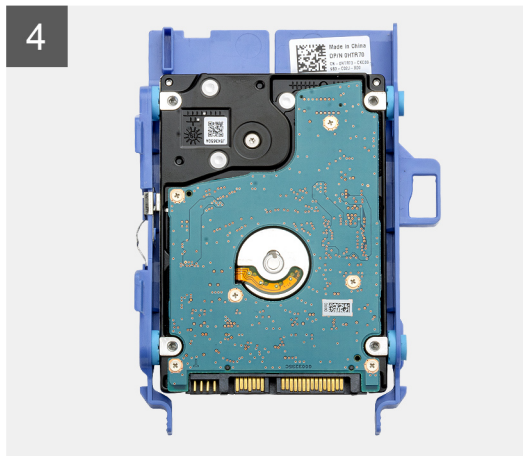
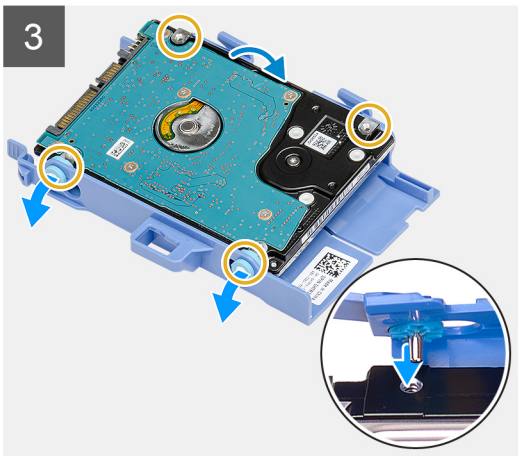
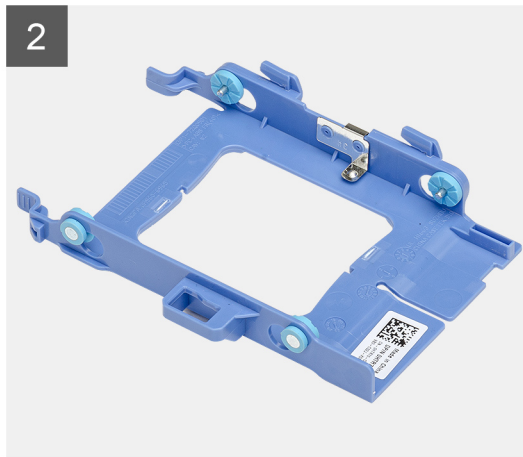
A merevlemezmeghajtó-keret beszerelése

Előfeltételek

Ha valamelyik alkatrész cseréjére van szükség, távolítsa el az eredetileg beszerelt alkatrészt, és ezt követően végezze el a beszerelési eljárást.

Erről a feladatról

A következő ábrán a merevlemezmeghajtó-keret elhelyezkedése és beszerelésének folyamata látható.



Lépések

1. Helyezze a merevlemez-meghajtót a tartókeretbe.
2. A meghajtókereten lévő érintkezőket illesse a meghajtón lévő foglalatokba.

MEGJEGYZÉS: Jegyezze meg a merevlemez-meghajtó helyzetét, hogy azt megfelelően helyezhesse vissza.

Következő lépések

1. Szerelje be a [2,5 hüvelykes merevlemez-meghajtó szerkezetet](#).
2. Szerelje fel az [oldalpanelt](#).
3. Kövesse a [Miután befejezte a munkát a számítógép belsejében](#) című fejezet utasításait.

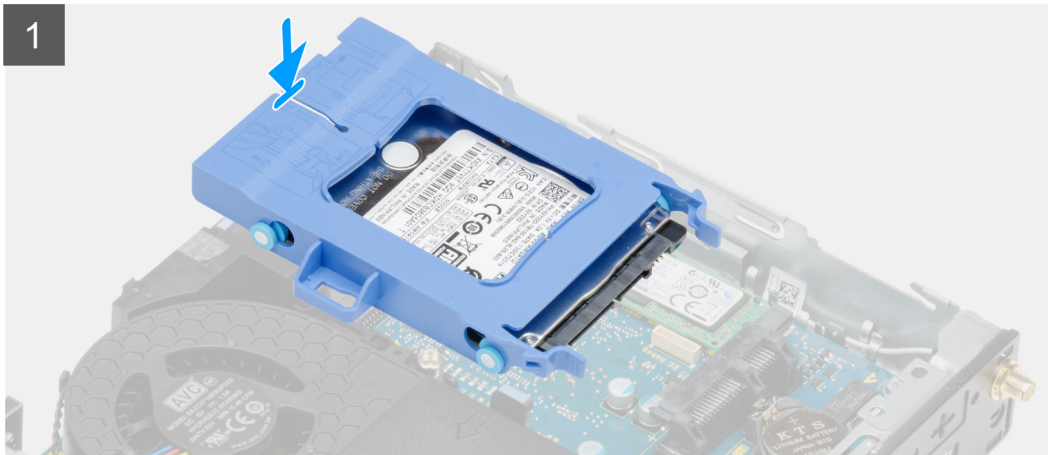
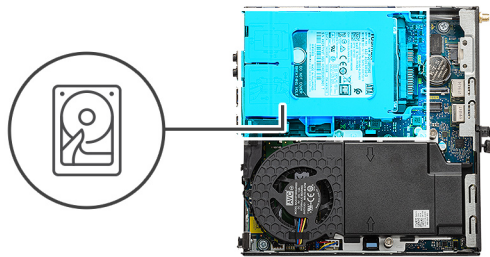
Beszereles – 2,5 hüvelykes merevlemez-meghajtó szerkezet

Előfeltételek

Ha valamelyik alkatrész cseréjére van szükség, távolítsa el az eredetileg beszerelt alkatrészt, és ezt követően végezze el a beszerelési eljárást.

Erről a feladatról

A következő ábrán a merevlemez-meghajtó egység elhelyezkedése és beszerelésének folyamata látható.



Lépések

1. Helyezze a merevlemez-meghajtó szerkezetét a rendszerben lévő foglalatba.
2. Csúsztassa be a merevlemez-meghajtó szerkezetét az alaplapon lévő csatlakozó irányába, amíg a kioldófülek a helyükre nem kattannak.

Következő lépések

1. Szerelje fel az [oldalpanelt](#).
2. Kövesse a [Miután befejezte a munkát a számítógép belsejében](#) című fejezet utasításait.

SSD

Az M.2 2230 PCIe SSD-meghajtó eltávolítása

Előfeltételek

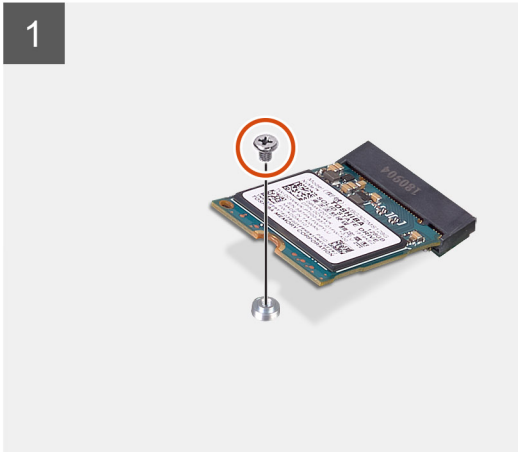
1. Kövesse a [Mielőtt elkezdené dolgozni a számítógép belsejében](#) című fejezet utasításait.
2. Távolítsa el az [oldalpanelt](#).
3. Távolítsa el a [merevlemez-meghajtó egységet](#).

Erről a feladatról

Az alábbi ábrák az SSD-meghajtó elhelyezkedését és az eltávolítási folyamatot szemléltetik.



1x
M2x3,5



Lépések

1. Távolítsa el a csavart (M2x3,5), amely az SSD-meghajtót az alaplaphoz rögzíti.
2. Csúsztatva emelje le az SSD-meghajtót az alaplapról.

Az M.2 2230 PCIe SSD-meghajtó beszerelése

Előfeltételek

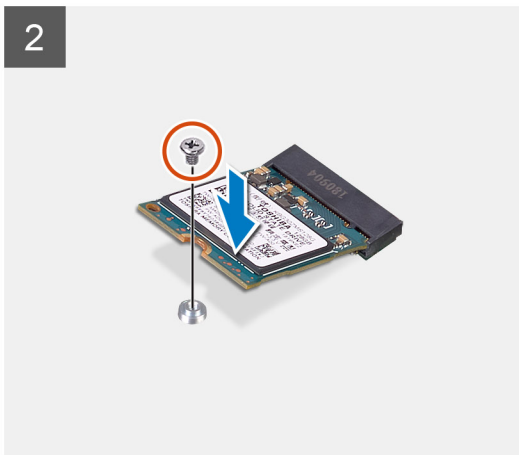
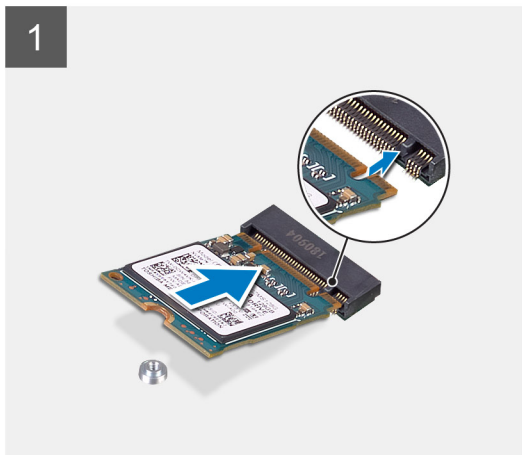
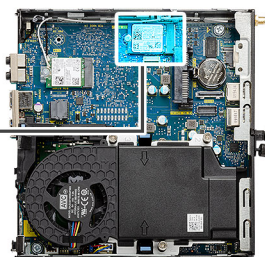
Ha valamelyik alkatrész cseréjére van szükség, távolítsa el az eredetileg beszerelt alkatrészt, és ezt követően végezze el a beszerelési eljárást.

Erről a feladatról

Az alábbi ábra az SSD-meghajtó elhelyezkedését és a beszerelési folyamatot szemlélteti.



1x
M2x3.5



Lépések

1. Igazítsa az SSD-n lévő bemetszést az SSD alaplapi csatlakozóján található fülhöz.
2. Helyezze be az SSD-t 45 fokos szögben az SSD csatlakozójába.
3. Helyezze vissza az M.2 2230 PCIe SSD-t az alaplaphoz rögzítő csavart (M2x3.5).

Következő lépések

1. Szerelje be a [merevlemez-meghajtó szerkezetet](#).
2. Szerelje fel az [oldalpanelt](#).
3. Kövesse a [Miután befejezte a munkát a számítógép belsejében](#) című fejezet utasításait.

Az M.2 2280 PCIe SSD eltávolítása

Előfeltételek

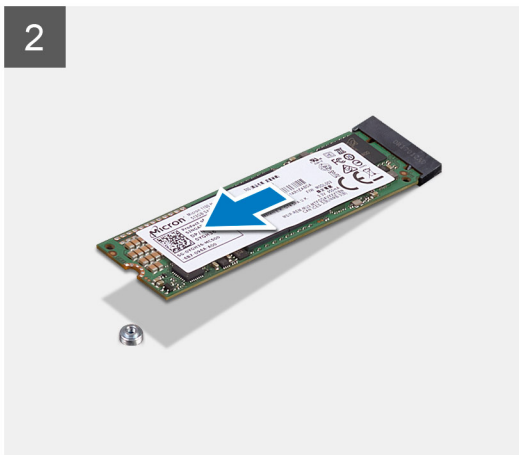
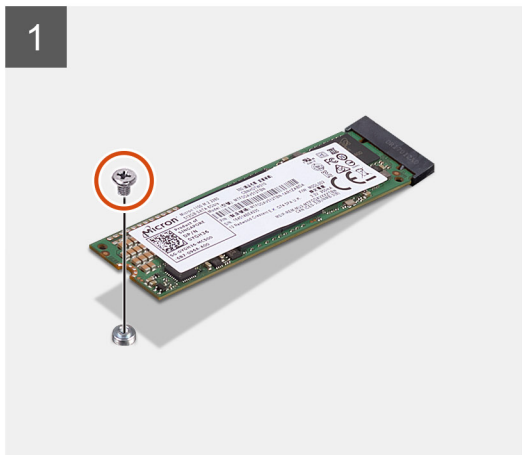
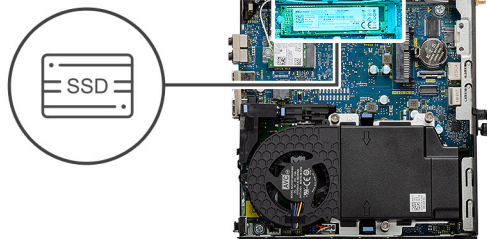
1. Kövesse a [Mielőtt elkezdené dolgozni a számítógép belsejében](#) című fejezet utasításait.
2. Távolítsa el az [oldalpanelt](#).
3. Távolítsa el a [merevlemez-meghajtó egységet](#).

Erről a feladatról

Az alábbi ábrák az SSD-meghajtó elhelyezkedését és az eltávolítási folyamatot szemléltetik.



1x
M2x3.5



Lépések

1. Távolítsa el a csavart (M2x3,5), amely az SSD-meghajtót az alaplaphoz rögzíti.
2. Csúsztatva emelje le az SSD-meghajtót az alaplapról.

Az M.2 2280 PCIe SSD beszerelése

Előfeltételek

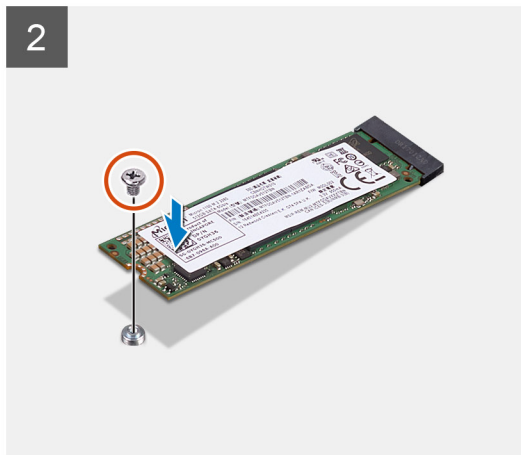
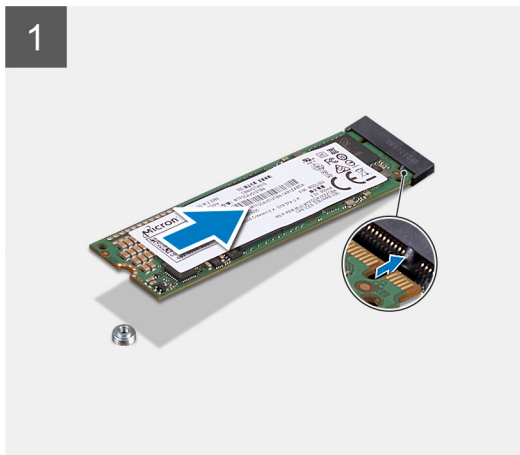
Ha valamelyik alkatrész cseréjére van szükség, távolítsa el az eredetileg beszerelt alkatrészt, és ezt követően végezze el a beszerelési eljárást.

Erről a feladatról

Az alábbi ábra az SSD-meghajtó elhelyezkedését és a beszerelési folyamatot szemlélteti.



1x
M2x3.5



Lépések

1. Igazítsa az SSD-n lévő bemetszést az SSD alaplapi csatlakozóján található fülhöz.
2. Helyezze be az SSD-t 45 fokos szögben az SSD csatlakozójába.
3. Helyezze vissza az M.2 2280 PCIe SSD-t az alaplaphoz rögzítő csavart (M2x3,5).

Következő lépések

1. Szerelje be a [merevlemez-meghajtó szerkezetet](#).
2. Szerelje fel az [oldalpanelt](#).
3. Kövesse a [Miután befejezte a munkát a számítógép belsejében](#) című fejezet utasításait.

Ventilátorszerkezet

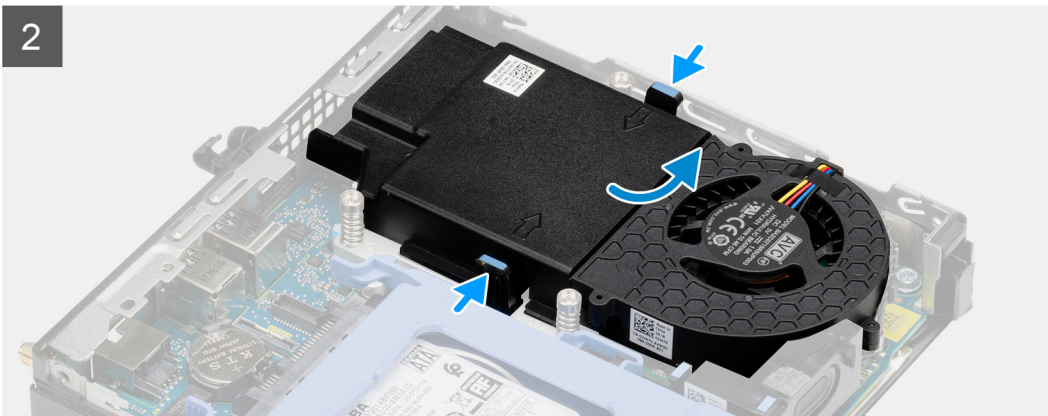
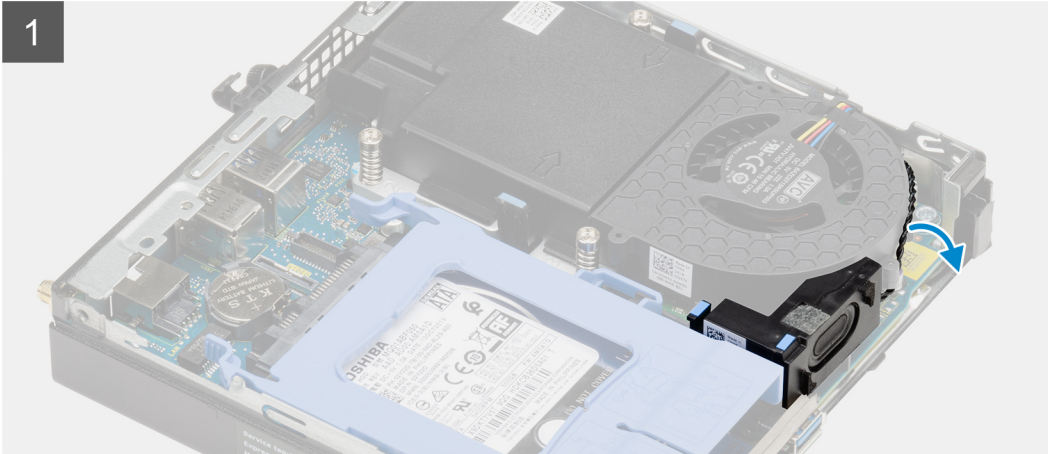
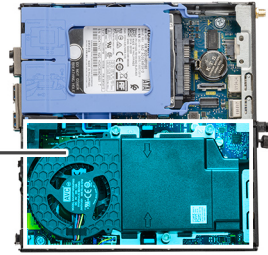
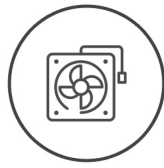
A ventilátorszerkezet eltávolítása

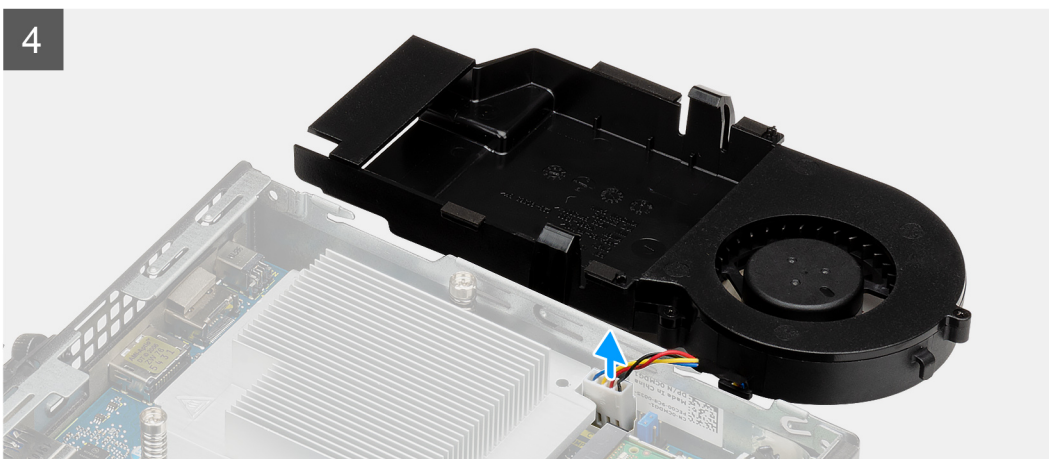
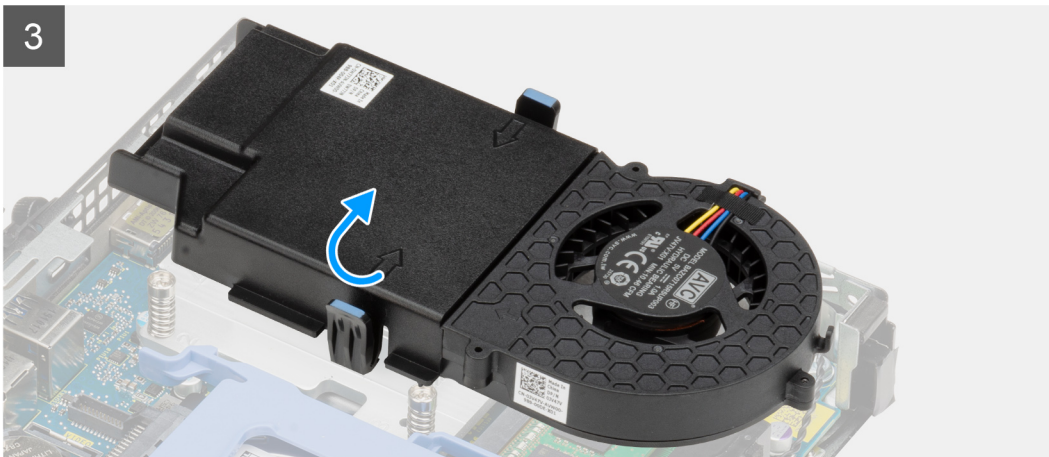
Előfeltételek

1. Kövesse a [Mielőtt elkezdené dolgozni a számítógép belsejében](#) című fejezet utasításait.
2. Távolítsa el az [oldalpanelt](#).

Erről a feladatról

Az alábbi ábrák a ventilátorszerkezet elhelyezkedését és a kiszerezési folyamatot szemléltetik.





Lépések

1. Távolítsa el a hangszóró kábelét a ventilátorszerkezeten lévő kábelvezetőből.
2. Nyomja le a ventilátor mindkét oldalán levő kék füleket, majd csúsztassa el a ventilátor felemeléséhez, hogy kiemelhesse a rendszerből.
3. Fordítsa meg a ventilátorszerkezetet.
4. Válassza le a ventilátorkábelt az alaplap csatlakozójától. Emelje ki a rendszerből a ventilátorszerkezetet.

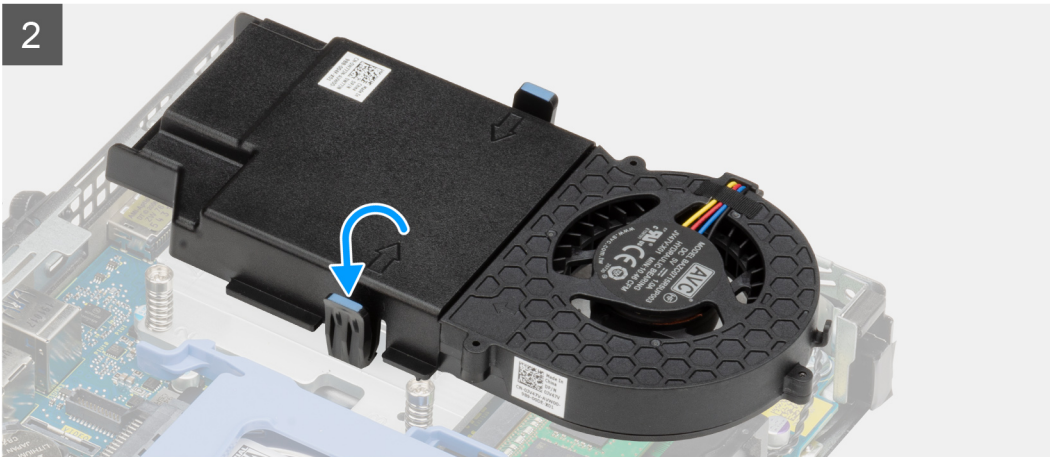
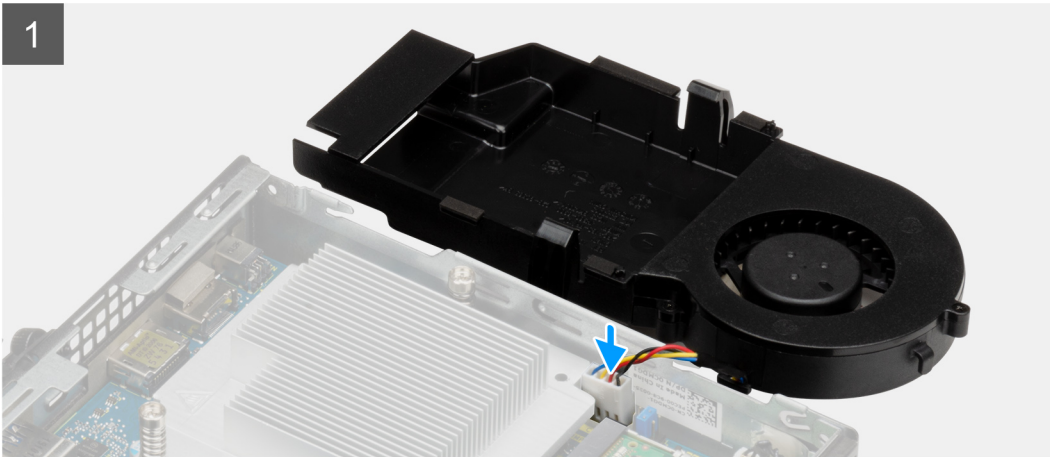
A ventilátorszerkezet beszerelése

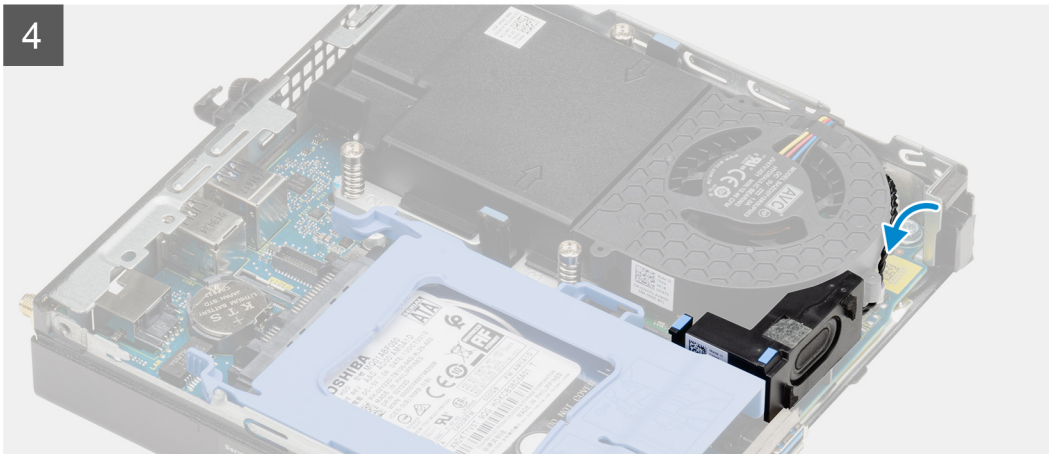
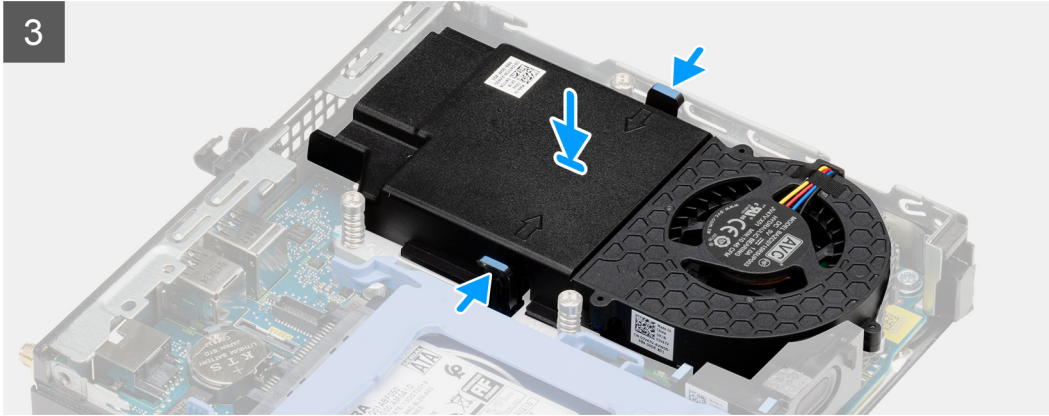
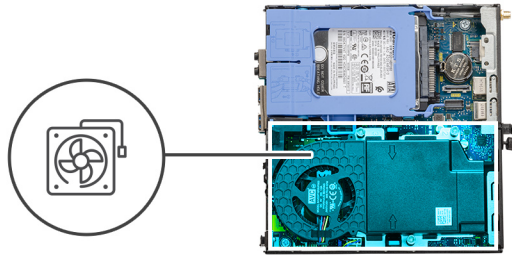
Előfeltételek

Ha valamelyik alkatrész cseréjére van szükség, távolítsa el az eredetileg beszerelt alkatrészt, és ezt követően végezze el a beszerelési eljárást.

Erről a feladatról

Az alábbi ábrák a ventilátorszerkezet elhelyezkedését és a kiszereleési folyamatot szemléltetik.





Lépések

1. Csatlakoztassa a ventilátorkábelt az alaplap csatlakozójához.
2. Fordítsa meg a ventilátorszerkezetet.
3. Nyomja meg a kioldófület a ventilátorszerkezeten, és helyezze azt a rendszerre, amíg a helyére nem kattann.
4. Vezesse át a hangszóró kábelét a ventilátorszerkezeten lévő kábelvezetőkön.

Következő lépések

1. Szerelje fel az [oldalpanelt](#).
2. Kövesse a [Mután befejezte a munkát a számítógép belsejében](#) című fejezet utasításait.

WLAN-kártya

A WLAN-kártya eltávolítása

Előfeltételek

1. Kövesse a [Mielőtt elkezdené dolgozni a számítógép belsejében](#) című fejezet utasításait.

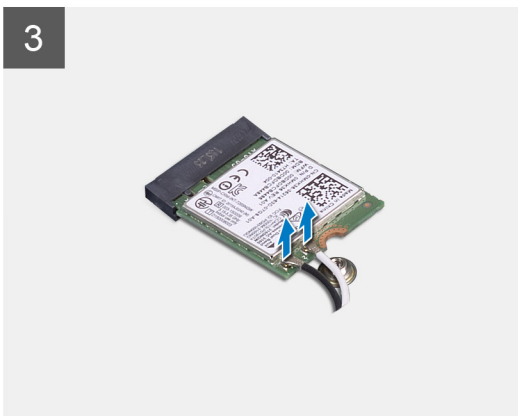
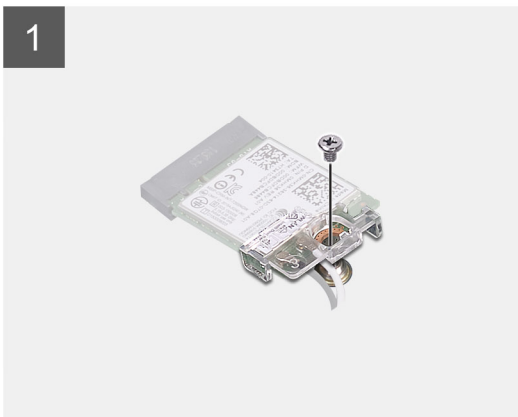
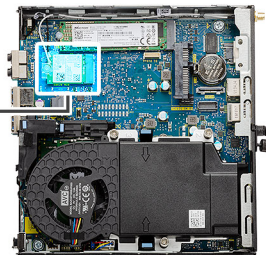
2. Távolítsa el az [oldalpanelt](#).
3. Távolítsa el a [merevlemez-meghajtó egységet](#).

Erről a feladatról

Az alábbi ábrák a vezeték nélküli kártya elhelyezkedését és az eltávolítási folyamatot szemléltetik.



1x
M2x3.5



Lépések

1. Távolítsa el a WLAN-kártya tartókeretét az alaplaphoz rögzítő M2x3,5 csavart.
2. Csúsztassa és emelje le a WLAN-kártya tartókeretét a WLAN kártyáról.
3. Válassza le az antennakábeleket a WLAN-kártyáról.
4. Csúsztassa és távolítsa el a WLAN-kártyát az alaplapon lévő csatlakozójából.

A WLAN-kártya beszerelése

Előfeltételek

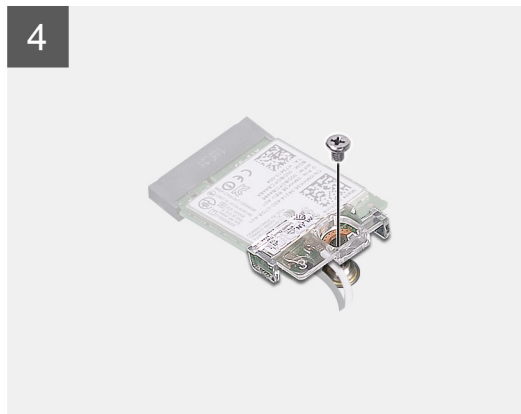
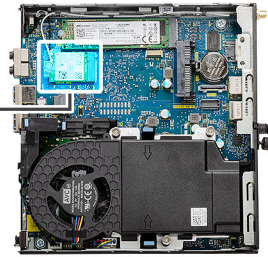
Ha valamelyik alkatrész cseréjére van szükség, távolítsa el az eredetileg beszerelt alkatrészt, és ezt követően végezze el a beszerelési eljárást.

Erről a feladatról

A következő ábra a vezeték nélküli kártya elhelyezkedését és a beszerelési folyamatot szemlélteti.



1x
M2x3.5



Lépések

1. Az antennakábeleket csatlakoztassa a WLAN-kártyához.
A következő táblázat a számítógép által támogatott WLAN-kártya antennakábeleinek színekódjait tartalmazza.

2. táblázat: Az antennakábel színekódja

A vezeték nélküli kártya csatlakozói	Antennakábel színe
Fő (fehér háromszög)	Fehér
Kisegítő (fekete háromszög)	Fekete

2. Az antennakábelek rögzítéséhez helyezze el a WLAN-kártya tartókeretét.
3. Illessze a WLAN-kártya bemetszését a WLAN-kártya csatlakozóján lévő fülhöz. A WLAN-kártyát helyezze az alaplapon lévő csatlakozóba.
4. Helyezze vissza a WLAN-kártya tartókeretét a WLAN-kártyához rögzítő (M2x3,5) csavart.

Következő lépések

1. Szerelje be a [mrevlemez-meghajtó szerkezetet](#).
2. Szerelje fel az [oldalpanelt](#).

3. Kövesse a [Miután befejezte a munkát a számítógép belsejében](#) című fejezet utasításait.

Hűtőborda

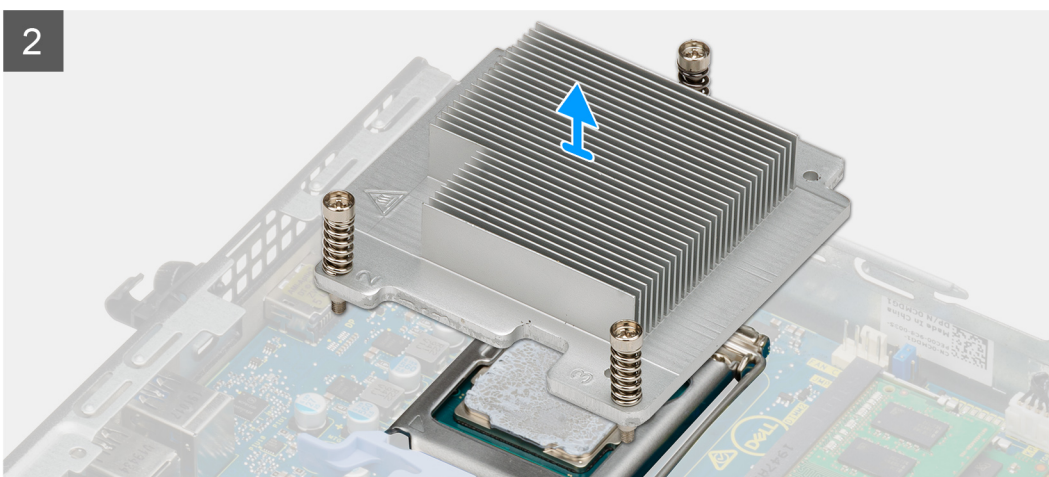
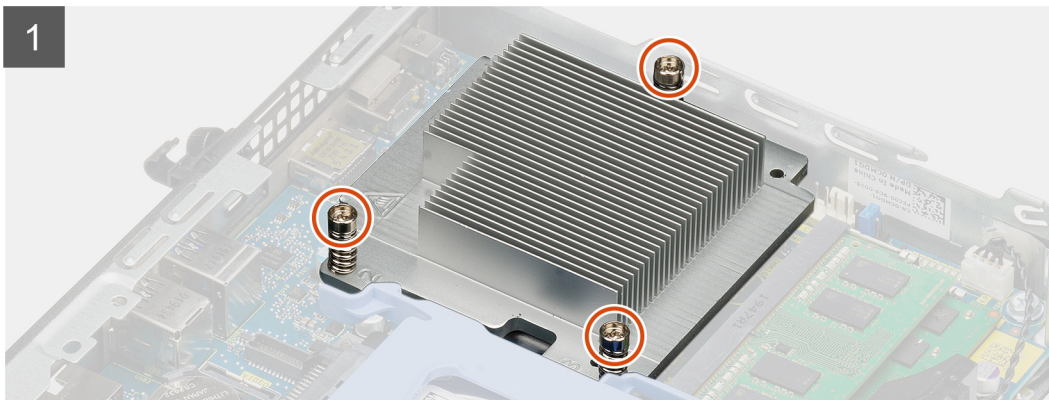
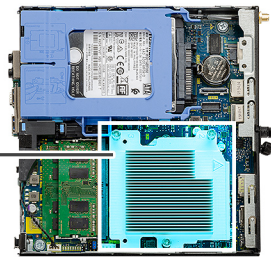
A hűtőborda eltávolítása

Előfeltételek

1. Kövesse a [Mielőtt elkezdené dolgozni a számítógép belsejében](#) című fejezet utasításait.
2. Távolítsa el az [oldalpanelt](#).
3. Távolítsa el a [ventilátorszerkezetet](#).

Erről a feladatról

Az alábbi ábrák a hűtőborda elhelyezkedését és az eltávolítási folyamatot szemléltetik.



Lépések

1. Lazítsa meg a három elveszthetetlen csavart, amelyek a hűtőbordát a rendszerhez rögzítik.

MEGJEGYZÉS: A csavarokat a hűtőbordára nyomtatott számok által jelzett sorrendben (1,2,3) lazítsa meg.

2. Emelje le a hűtőbordát az alapláról.

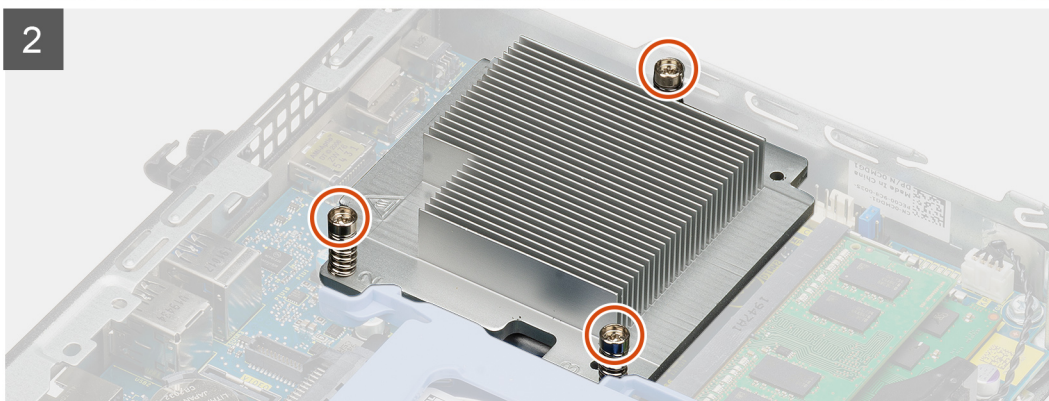
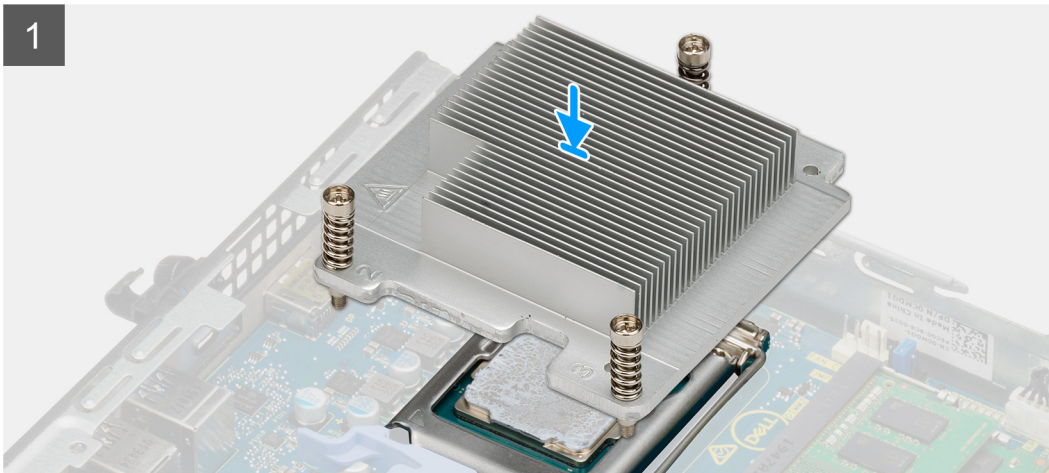
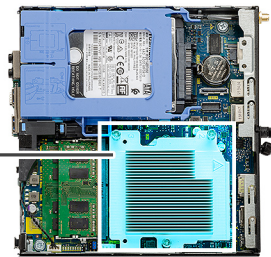
A hűtőborda beszerelése

Előfeltételek

Ha valamelyik alkatrész cseréjére van szükség, távolítsa el az eredetileg beszerelt alkatrészt, és ezt követően végezze el a beszerelési eljárást.

Erről a feladatról

A következő ábra a hűtőborda elhelyezkedését és a beszerelési folyamatot szemlélteti.



Lépések

1. Igazítsa össze a hűtőborda csavarjait az alaplapi foglalatokkal, majd helyezze a hűtőbordát a processzorra.
2. Húzza meg a hűtőbordát az alaplaphoz rögzítő elveszthetetlen csavarokat.

MEGJEGYZÉS: A hűtőbordára nyomtatott számsorrendben (1,2,3) csavarozza be szorosan a csavarokat.

Következő lépések

1. Szerelje be a [ventilátorszerkezetet](#).
2. Szerelje fel az [oldalpanelt](#).
3. Kövesse a [Miután befejezte a munkát a számítógép belsejében](#) című fejezet utasításait.

Gombelem

A gomelem eltávolítása

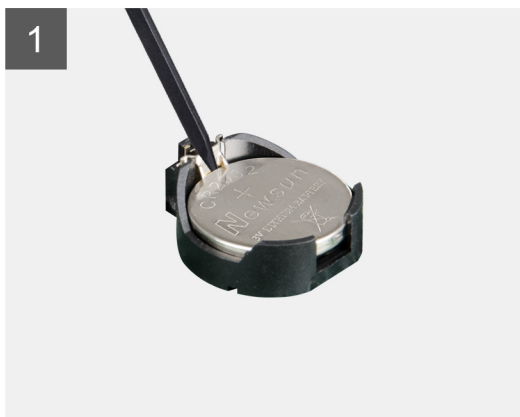
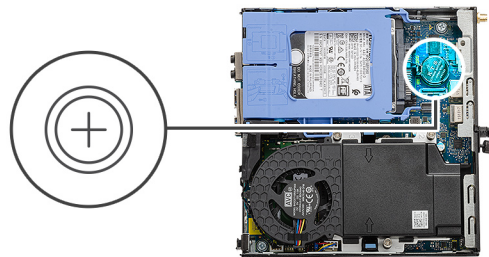
Előfeltételek

1. Kövesse a [Mielőtt elkezdené dolgozni a számítógép belsejében](#) című fejezet utasításait.
2. Távolítsa el az [oldalpanelt](#).

i **MEGJEGYZÉS:** A gomelem eltávolításával visszaállítja az alapértelmezett BIOS-beállításokat. Javasoljuk, hogy a gomelem eltávolítása előtt jegyezze fel a BIOS-beállítási program beállításait.

Erről a feladatról

Az alábbi ábrák a gomelem elhelyezkedését és az eltávolítási folyamatot szemléltetik.



Lépések

1. Egy műanyag pálca segítségével óvatosan fejtse ki a gomelemet az alaplapon található foglalatból.
2. Távolítsa el a gomelemet az alaplaptól.

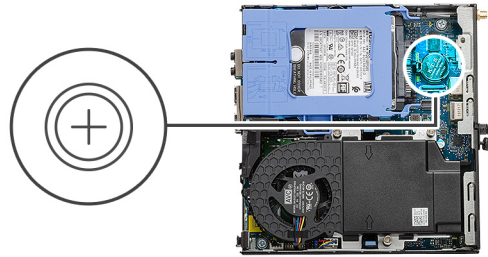
A gomelem behelyezése

Előfeltételek

Ha valamelyik alkatrész cseréjére van szükség, távolítsa el az eredetileg beszerelt alkatrészt, és ezt követően végezze el a beszerelési eljárást.

Erről a feladatról

Az alábbi ábra a gombelem elhelyezkedését és a beszerelési folyamatot szemlélteti.



Lépések

1. Helyezze be a gombelemet úgy, hogy a „+” felfelé mutasson, és csúsztassa a csatlakozó pozitív oldalán levő rögzítőfülek alá.
2. Nyomja a gombelemet a csatlakozóba, amíg a helyére pattan.

Következő lépések

1. Szerelje fel az [oldalpanelt](#).
2. Kövesse a [Mután befejezte a munkát a számítógép belsejében](#) című fejezet utasításait.

Memóriamodulok

A memóriamodulok eltávolítása

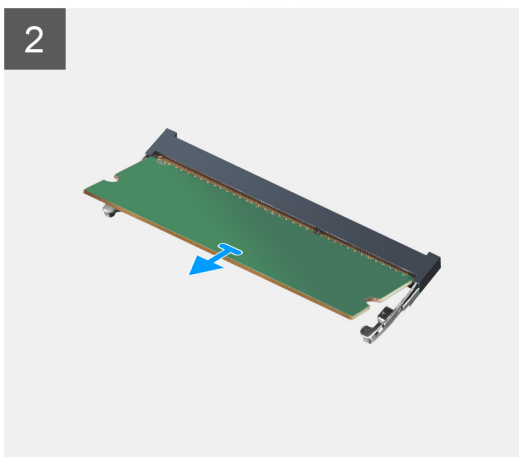
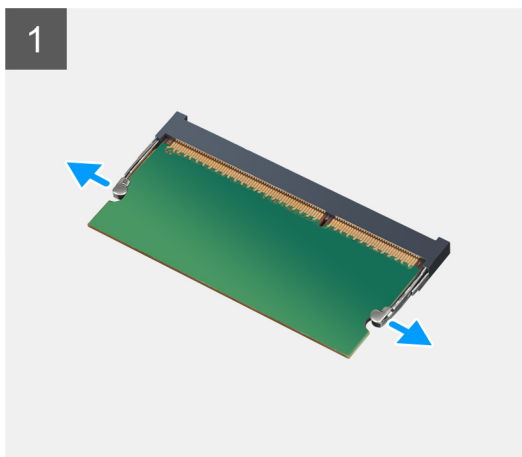
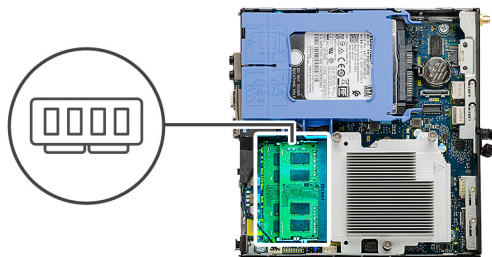
Előfeltételek

1. Kövesse a [Mielőtt elkezdene dolgozni a számítógép belsejében](#) című fejezet utasításait.
2. Távolítsa el az [oldalpanelt](#).
3. Távolítsa el a [ventilátorszerkezetet](#).

Erről a feladatról

Az alábbi ábrák a memóriamodulok elhelyezkedését és az eltávolítási folyamatot szemléltetik.

⚠ FIGYELMEZTETÉS: A memóriamodul károsodásának elkerülése érdekében a memóriamodult a szélénél fogja meg. **Ne érjen a memóriamodul alkatrészeihez.**



Lépések

1. A rögzítőkapcsokat húzza le a memóriamodulról, amíg a memóriamodul ki nem ugrik a helyéről.
2. Húzza ki és vegye ki a memóriamodult a memóriamodul foglalatából.

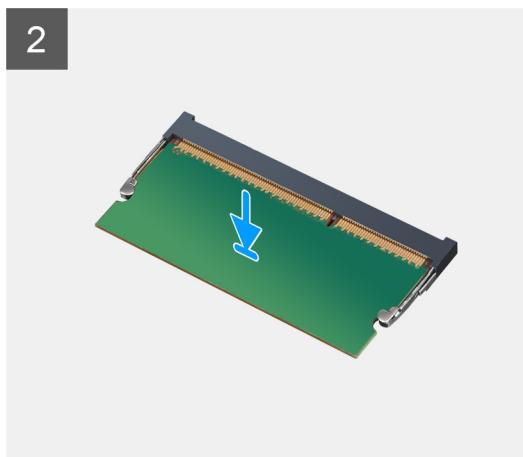
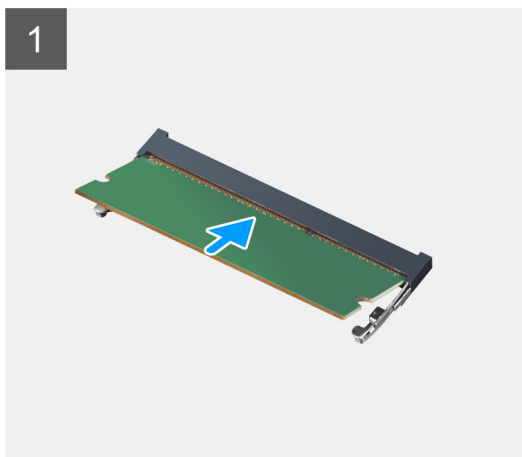
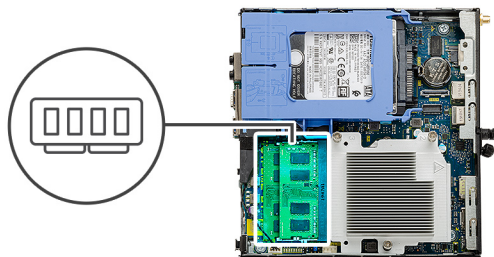
A memóriamodulok beszerelése

Előfeltételek

Ha valamelyik alkatrész cseréjére van szükség, távolítsa el az eredetileg beszerelt alkatrészt, és ezt követően végezze el a beszerelési eljárást.

Erről a feladatról

A következő ábra a memóriamodulok elhelyezkedését és a beszerelési folyamatot szemlélteti.



Lépések

1. Illessze a memóriamodulon lévő bemetszést a memóriamodul foglatában található fülhöz.
2. Megdöntve határozottan csúsztassa a memóriamodult a csatlakozóba, és nyomja le a memóriamodult, hogy a helyére pattanjon.

i **MEGJEGYZÉS:** Ha nem hall kattantást, távolítsa el a memóriamodult, és helyezze be újra.

Következő lépések

1. Szerelje be a [ventilátorszerkezetet](#).
2. Szerelje fel az [oldalpanelt](#).
3. Kövesse a [Mielőtt befejezte a munkát a számítógép belsejében](#) című fejezet utasításait.

Hangszóró

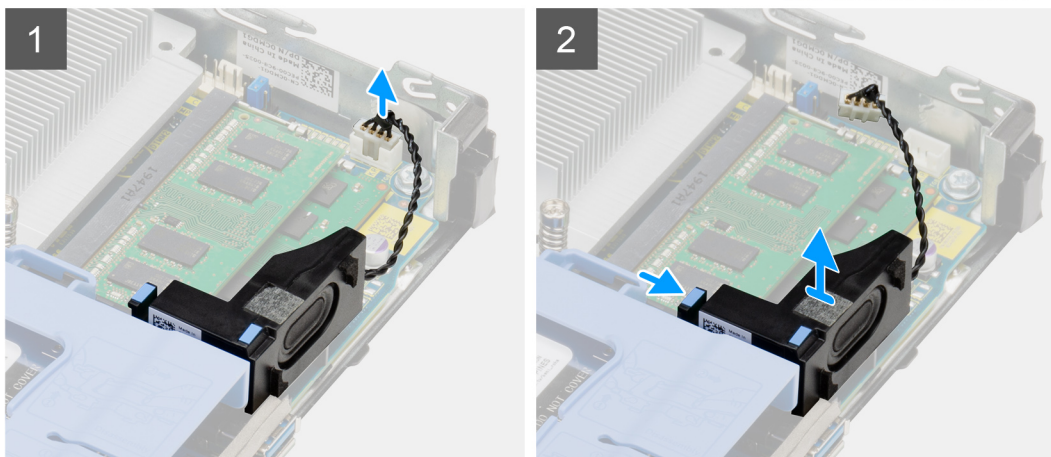
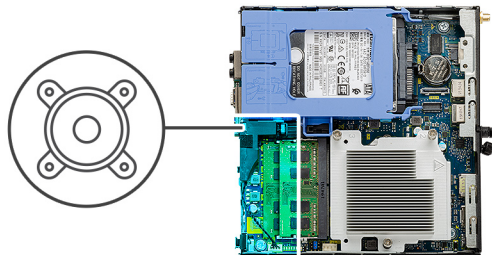
A hangszóró eltávolítása

Előfeltételek

1. Kövesse a [Mielőtt elkezdené dolgozni a számítógép belsejében](#) című fejezet utasításait.
2. Távolítsa el az [oldalpanelt](#).
3. Távolítsa el a [ventilátorszerkezetet](#).

Erről a feladatról

Az alábbi ábrák a hangszóró elhelyezkedését és az eltávolítási folyamatot szemléltetik.



Lépések

1. Csatlakoztassa le a hangszóró kábelét az alaplapról.
2. Nyomja meg a kioldófület, és emelje le a hangszórót a kábellel együtt az alaplapról.

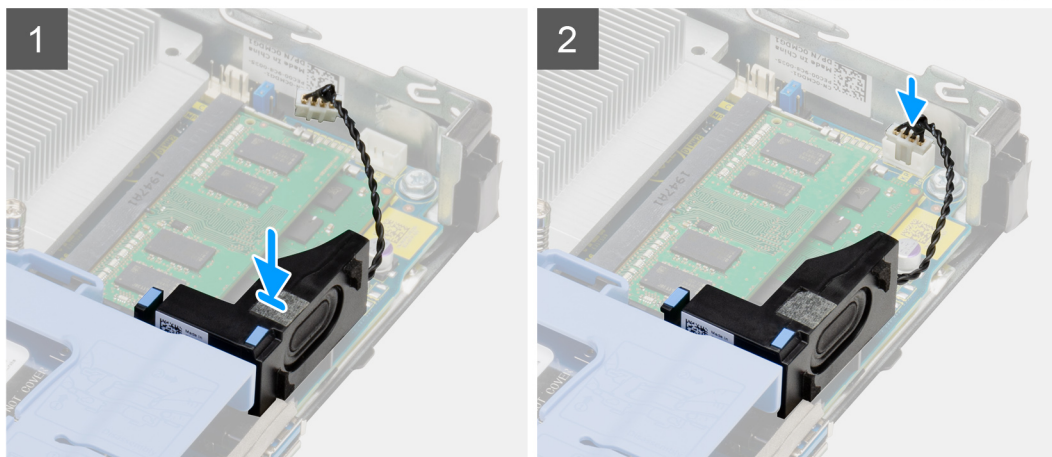
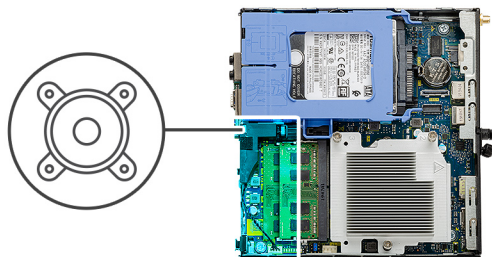
A hangszóró beszerelése

Előfeltételek

Ha valamelyik alkatrész cseréjére van szükség, távolítsa el az eredetileg beszerelt alkatrészt, és ezt követően végezze el a beszerelési eljárást.

Erről a feladatról

A következő ábra a hangszóró elhelyezkedését és a beszerelési folyamatot szemlélteti.



Lépések

1. A hangszórót igazítsa és helyezze a foglatba, majd nyomja meg, amíg a kioldófül kattán.
2. Csatlakoztassa a hangszóró kábelét az alaplaphoz.

Következő lépések

1. Szerelje be a [ventilátorszerkezetet](#).
2. Szerelje fel az [oldalpanelt](#).
3. Kövesse a [Miután befejezte a munkát a számítógép belsejében](#) című fejezet utasításait.

Opcionális I/O-modulok (Type C/ HDMI/VGA/DP/soros)

Az opcionális I/O modulok (Type C/ HDMI/VGA/DP/soros) eltávolítása

Előfeltételek

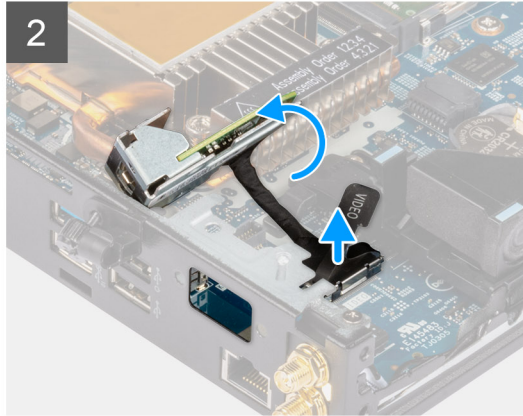
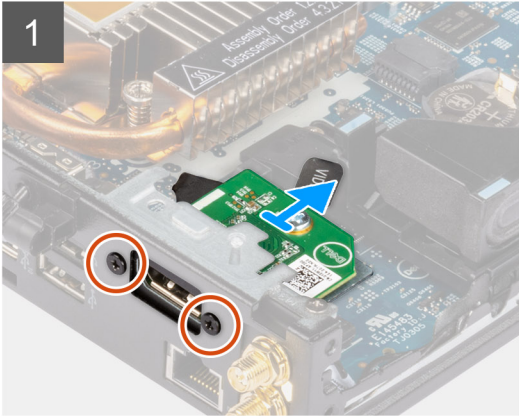
1. Kövesse a [Mielőtt elkezdené dolgozni a számítógép belsejében](#) című fejezet utasításait.
2. Távolítsa el az [oldalpanelt](#).

Erről a feladatról

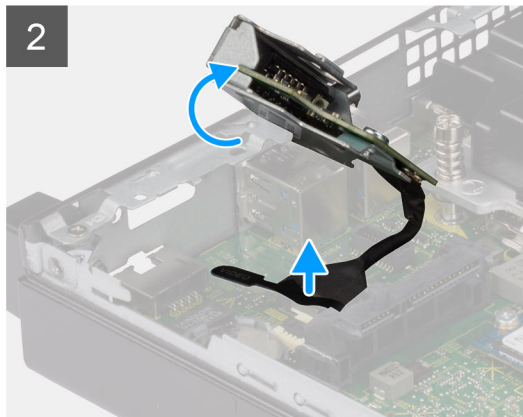
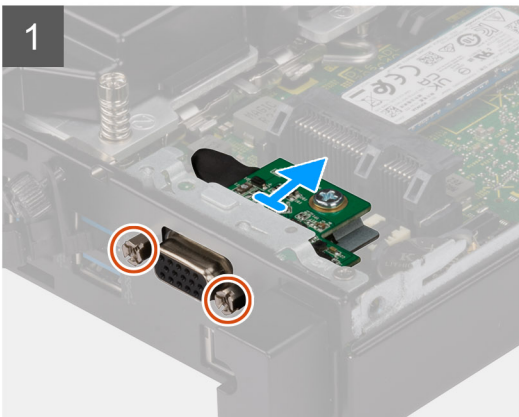
A következő ábrák az opcionális I/O-modulok elhelyezkedését és eltávolítási folyamatát szemléltetik.



2x
M3x3

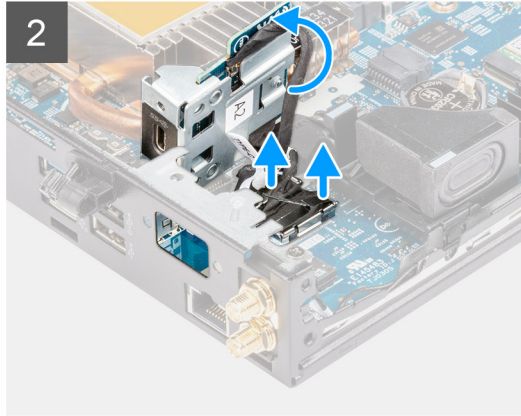
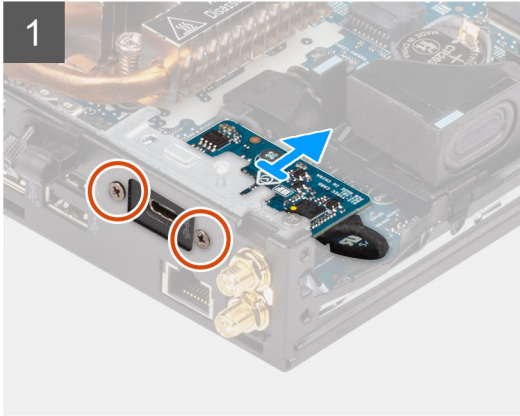


2x
M2x5





2x
M3x3



Lépések

1. Távolítsa el az opcionális I/O-modult a számítógépházhoz rögzítő két csavart (M3x3 vagy M2x5).
2. Válassza le az I/O-modul kábelét az alaplap csatlakozójáról.
3. Távolítsa el az I/O-modult a számítógépből.

Az opcionális I/O modulok (Type C/ HDMI/VGA/DP/soros) beszerelése

Előfeltételek

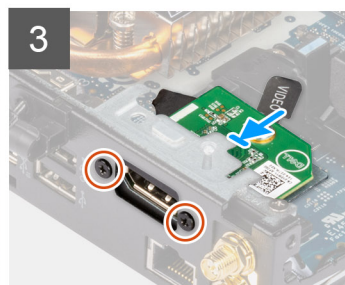
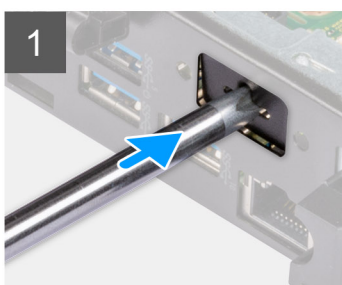
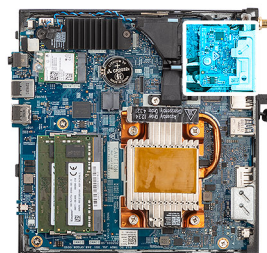
Ha valamelyik alkatrész cseréjére van szükség, távolítsa el az eredetileg beszerelt alkatrészt, és ezt követően végezze el a beszerelési eljárást.

Erről a feladatról

Az alábbi ábrák az alaplap elhelyezkedését és a beszerelési folyamatot szemléltetik.

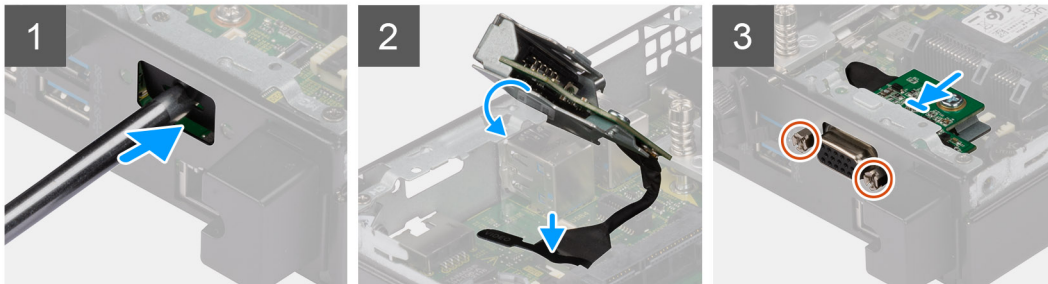


2x
M3x3

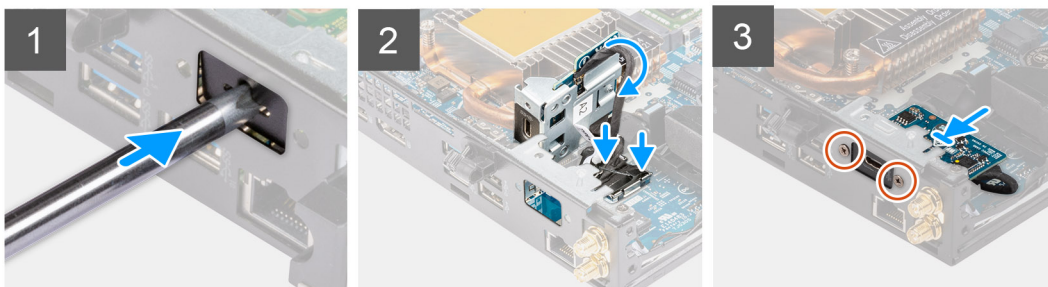




2x
M2x5



2x
M3x3



Lépések

1. A funkció nélküli fémkeret eltávolításához helyezzen be egy csavarhúzó a kereten található lyukba. Nyomja befelé a keret kioldásához, és emelje ki a keretet a rendszerből.
2. A számítógép belseje felől helyezze az opcionális I/O-modult (Type C/HDMI/VGA/DP/soros) a foglalatába.
3. Csatlakoztassa az I/O-kábelt az alaplapi csatlakozóhoz.
4. Hajtsa be az opcionális I/O-modult a rendszerben rögzítő két csavart (M3x3 vagy M2x5).

Következő lépések

1. Szerelje fel az [oldalpanelt](#).
2. Kövesse a [Mielőtt befejezte a munkát a számítógép belsejében](#) című fejezet utasításait.

Processzor

A processzor eltávolítása

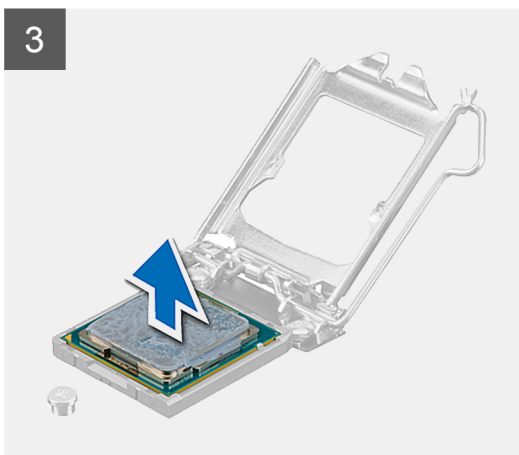
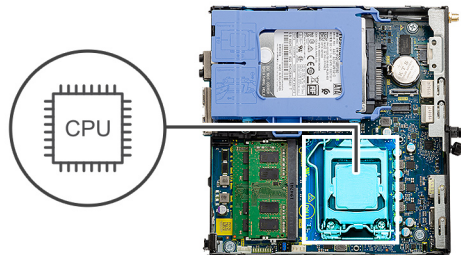
Előfeltételek

1. Kövesse a [Mielőtt elkezdene dolgozni a számítógép belsejében](#) című fejezet utasításait.

2. Távolítsa el az oldalpanelt.
3. Távolítsa el a ventilátorszerkezetet.
4. Távolítsa el a hűtőbordát.

Erről a feladatról

Az alábbi ábrák a processzor elhelyezkedését és az eltávolítási folyamatot szemléltetik.



Lépések

1. A tartófültől való eloldás érdekében a kioldókart nyomja le és tolja el a processzortól.
2. Emelje felfelé a kart a processzor árnyékolás felemeléséhez.

FIGYELMEZTETÉS: A processzor eltávolítása során ne érintse meg a foglalatban lévő tűket, és ne engedje hogy bármilyen tárgy ráessen a foglalat tüire.

3. Óvatosan emelje ki a processzort a foglalatából.

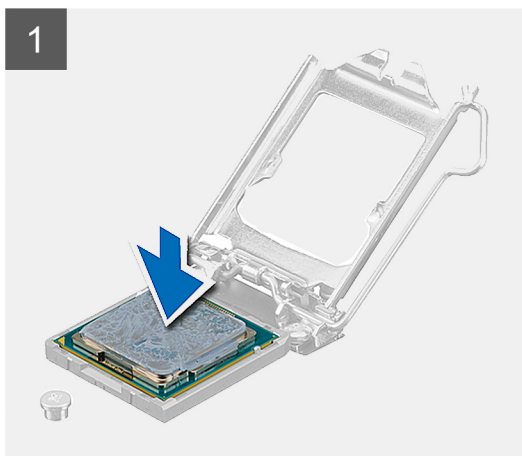
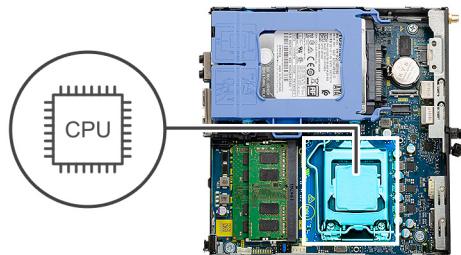
A processzor beszerelése

Előfeltételek

Ha valamelyik alkatrész cseréjére van szükség, távolítsa el az eredetileg beszerelt alkatrészt, és ezt követően végezze el a beszerelési eljárást.

Erről a feladatról

Az alábbi ábra a processzor elhelyezkedését és a beszerelési folyamatot szemlélteti:



Lépések

1. A processzor azon sarkát, ahol az 1-es tű található, illessze a processzoraljzat 1-es tűs sarkához, majd helyezze a processzort a processzoraljzatba.

i **MEGJEGYZÉS:** A processzor 1-es érintkezősarkánál háromszög látható, amely egyezik a processzorfoglat 1-es érintkezősarkánál látható háromszöggel. Ha a processzor megfelelően van behelyezve, mind a négy sarka egy magasságban van. Ha az egyik vagy több sarok magasabban van, mint a többi, a modul nincs megfelelően behelyezve.

2. Miután a processzor pontosan a helyére került, zárja le a processzor burkolatát.
3. Nyomja le és tolja a kioldókart a reteszeléséhez a fül alá.

Következő lépések

1. Szerelje be a [hűtőbordát](#).
2. Szerelje be a [ventilátorszerkezetet](#).
3. Szerelje fel az [oldalpanelt](#).
4. Kövesse a [Miután befejezte a munkát a számítógép belsejében](#) című fejezet utasításait.

Alaplap

Az alaplap eltávolítása

Előfeltételek

1. Kövesse a [Mielőtt elkezdené dolgozni a számítógép belsejében](#) című fejezet utasításait.
2. Távolítsa el az [oldalpanelt](#).
3. Távolítsa el a [merevlemez-meghajtó szerkezetét](#).
4. Távolítsa el az [SSD-meghajtót](#).
5. Távolítsa el a [WLAN-kártyát](#).
6. Távolítsa el a [ventilátorszerkezetet](#).
7. Távolítsa el a [hűtőbordát](#).
8. Távolítsa el a [memóriamodulokat](#).
9. Távolítsa el a [hangszórót](#).
10. Távolítsa el az [opcionális I/O-modult](#).
11. Távolítsa el a [processzort](#).

Erről a feladatról

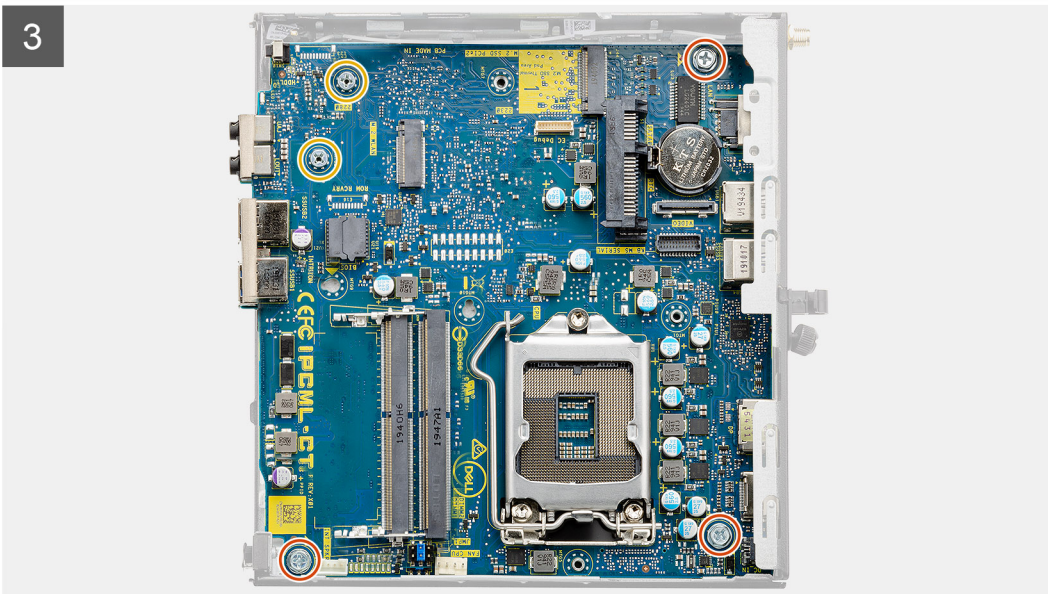
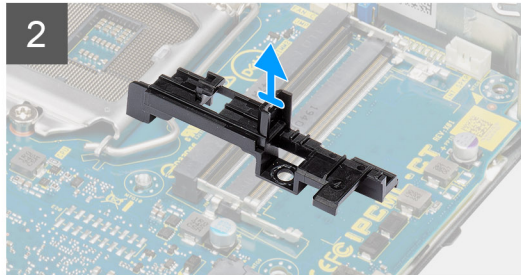
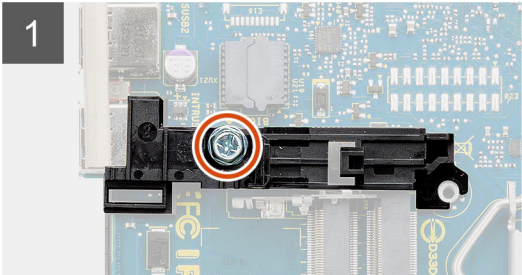
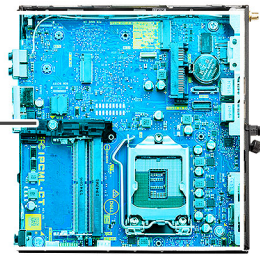
Az alábbi ábrák az alaplap elhelyezkedését és az eltávolítási folyamatot szemléltetik.

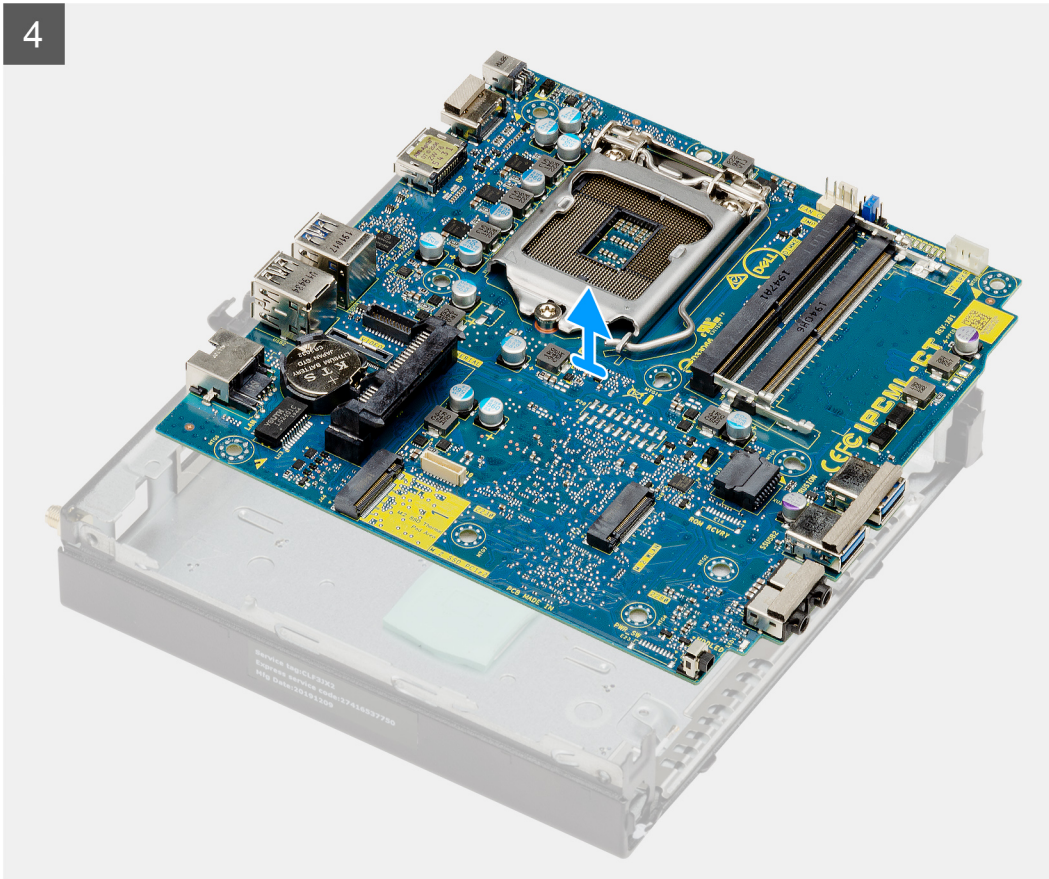


4x
6-32



2x
M3x4





Lépések

1. Távolítsa el a merevlemezházat az alaplaphoz rögzítő csavart (6-32).
2. Emelje le a merevlemezházat az alaplapról.
3. Távolítsa el az alaplaptól a házhoz rögzítő két (M3x4) csavart és a három (6-32) csavart.
4. Emelje ki az alaplaptól a számítógépházból.

Az alaplapp beszerelése

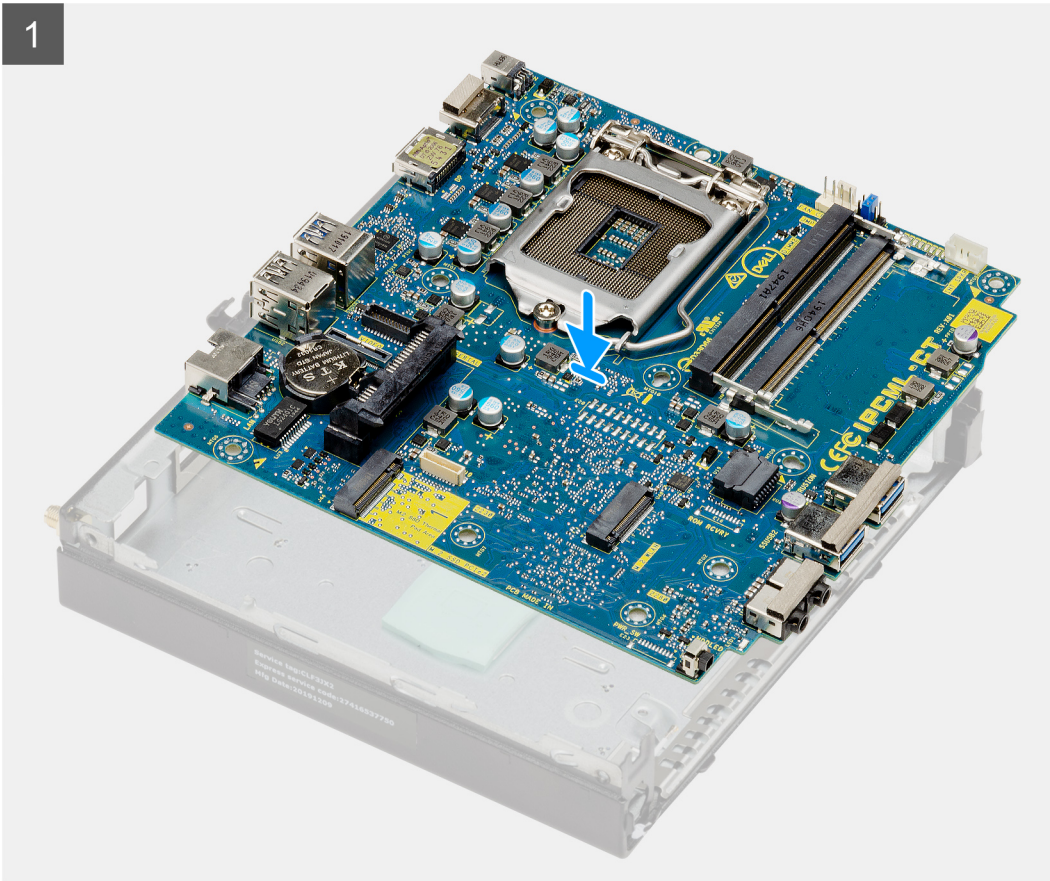
Előfeltételek

Ha valamelyik alkatrész cseréjére van szükség, távolítsa el az eredetileg beszerelt alkatrészt, és ezt követően végezze el a beszerelési eljárást.

Erről a feladatról

A következő ábra az alaplapp elhelyezkedését és a beszerelési folyamatot szemlélteti.

1





4x
6-32



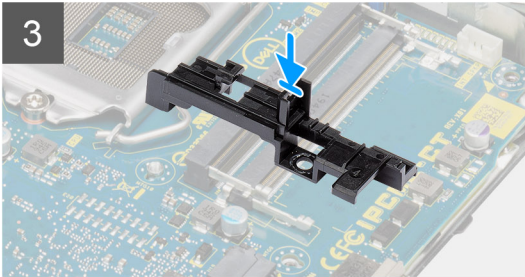
2x
M3x4



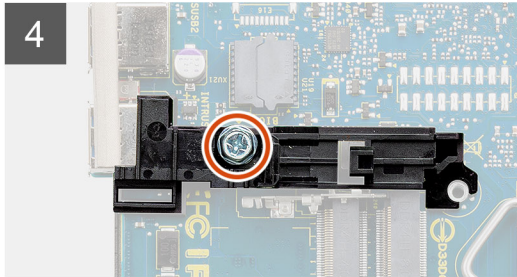
2



3



4



Lépések

1. Engedje le az alaplapot a rendszerbe, amíg az alaplaphátulján lévő csatlakozók a rendszer hátfalán lévő foglalatokba nem illeszkednek, és az alaplaphuratai a rendszer csavarhelyeihez nem illeszkednek.
2. Helyezze vissza az alaplapot a házhoz rögzítő két (M3x4) csavart és a három (6-32) csavart.
3. Illessze a merevlemezházon lévő foglalatot az alaplaphoz, majd helyezze a merevlemezházat az alaplaphoz.
4. Helyezze vissza a merevlemezházat az alaplaphoz rögzítő csavart (6-32).

Következő lépések

1. Szerelje be a [processzort](#).
2. Szerelje be az [opcionális I/O modult](#).
3. Szerelje be a [hangszórót](#).
4. Szerelje be a [memóriamodulokat](#).
5. Szerelje be a [hűtőbordát](#).
6. Szerelje be a [ventilátorszerkezetet](#).
7. Szerelje be a [WLAN-kártyát](#).
8. Szerelje be az [SSD-meghajtót](#).
9. Szerelje be a [merevlemez-meghajtó szerkezetet](#).
10. Szerelje fel az [oldalpanelt](#).
11. Kövesse a [Miután befejezte a munkát a számítógép belsejében](#) című fejezet utasításait.

Hibaelhárítás

Dell SupportAssist rendszerindítás előtti rendszerteljesítmény-ellenőrző diagnosztika

Erről a feladatról

A SupportAssist diagnosztika (más néven rendszerdiagnosztika) teljes körű ellenőrzést végez a hardveres eszközökön. A Dell SupportAssist rendszerindítás előtti rendszerteljesítmény-ellenőrző diagnosztika a BIOS-ba van építve, és a BIOS belsőleg indítja el. A beépített rendszerdiagnosztika számos lehetőséget biztosít az adott eszközcsoportokhoz vagy eszközökhöz, amelyek az alábbiakat teszik lehetővé:

- Tesztek automatikus vagy interaktív futtatása
- Tesztek megismétlése
- A teszteredmények megjelenítése és elmentése
- Alapos tesztek futtatása további tesztopciókkal, amelyek további információkat biztosítanak a meghibásodott eszköz(ök)ről
- Állapotüzenetek megtekintése, amelyek a teszt sikerességéről tájékoztatnak
- Hibaüzenetek megtekintése, amelyek a teszt során tapasztalt problémákról tájékoztatnak

MEGJEGYZÉS: Bizonyos eszközök ellenőrzése felhasználói beavatkozást igényel. Mindig legyen jelen a számítógépnél a diagnosztikai tesztek futtatásakor.

További információk: <https://www.dell.com/support/kbdoc/000180971>.

A SupportAssist rendszerindítás előtti rendszerteljesítmény-ellenőrzés futtatása

Lépések

1. Kapcsolja be a számítógépet.
2. Amikor a számítógép elindul, a Dell embléma megjelenésekor nyomja meg az F12 billentyűt.
3. A rendszerindítási menü képernyőn válassza a **Diagnostics** opciót.
4. Kattintson a bal alsó sarokban található nyílra. Ekkor megjelenik a diagnosztikai főképernyő.
5. A lista megjelenítéséhez kattintson a jobb alsó sarokban látható nyílra. Megjelenik az észlelt elemek listája.
6. Ha egy adott eszközön szeretne diagnosztikai tesztet futtatni, nyomja meg az Esc billentyűt, és a diagnosztikai teszt leállításához kattintson a **Yes** lehetőségre.
7. A bal oldali panelen válassza ki az eszközt, és kattintson a **Run Tests** lehetőségre.
8. Probléma esetén hibakódok jelennek meg. Jegyezze fel a hibakódot és a hitelesítési számot, és forduljon a Dellhez.

A diagnosztikai LED működése

3. táblázat: A diagnosztikai LED működése

Villogási minta		A probléma leírása	Javasolt megoldás
Borostyán	Fehér		
1	2	Helyrehozhatatlan SPI flash meghibásodás	

3. táblázat: A diagnosztikai LED működése (folytatódik)

Villogási minta		A probléma leírása	Javasolt megoldás
Borostyán	Fehér		
2	1	CPU-hiba	<ul style="list-style-type: none"> Futtassa a Dell Support Assist/Dell Diagnostics eszközt. Ha a probléma továbbra is fennáll, cserélje le az alaplapot.
2	2	Alaplap meghibásodása (beleértve a BIOS a ROM hibáját)	<ul style="list-style-type: none"> Frissítsen a legújabb BIOS-verzióra Ha a probléma továbbra is fennáll, cserélje le az alaplapot.
2	3	Nem érzékelhető memória/RAM	<ul style="list-style-type: none"> Ellenőrizze, hogy a memóriamodult megfelelően szerelték-e be. Ha a probléma továbbra is fennáll, cserélje le a memóriamodult.
2	4	Memória/RAM hiba	<ul style="list-style-type: none"> Állítsa vissza a memóriamodult. Ha a probléma továbbra is fennáll, cserélje le a memóriamodult.
2	5	Érvénytelen memória van behelyezve	<ul style="list-style-type: none"> Állítsa vissza a memóriamodult. Ha a probléma továbbra is fennáll, cserélje le a memóriamodult.
2	6	Alaplahiba/chipkészlethiba/órahiba/A20-kapuhiba/Super I/O-hiba/billentyűzetvezérlő-hiba	<ul style="list-style-type: none"> Frissítsen a legújabb BIOS-verzióra Ha a probléma továbbra is fennáll, cserélje le az alaplapot.
3	1	CMOS-akkumulátorhiba	<ul style="list-style-type: none"> Helyezze vissza a CMOS gombelemet. Ha a probléma továbbra is fennáll, cserélje ki az RTS akkumulátort.
3	2	PCI vagy videokártya/chip hiba	Helyezze vissza az alaplapot.
3	3	A BIOS-helyreállítási rendszerképfájl nem található	<ul style="list-style-type: none"> Frissítsen a legújabb BIOS-verzióra Ha a probléma továbbra is fennáll, cserélje le az alaplapot.
3	4	Van BIOS-helyreállítási rendszerképfájl, de érvénytelen	<ul style="list-style-type: none"> Frissítsen a legújabb BIOS-verzióra Ha a probléma továbbra is fennáll, cserélje le az alaplapot.
3	5	Áramvezető sín meghibásodása	<ul style="list-style-type: none"> Az EC teljesítményszekvenálási hibába ütközött.

3. táblázat: A diagnosztikai LED működése (folytatódik)

Villogási minta		A probléma leírása	Javasolt megoldás
Borostyán	Fehér		
			<ul style="list-style-type: none"> Ha a probléma továbbra is fennáll, cserélje le az alaplapot.
3	6	SBIOS flash-hiba	<ul style="list-style-type: none"> Az SBIOS által érzékelt flash-hiba Ha a probléma továbbra is fennáll, cserélje le az alaplapot.
3	7	Intel ME (Management Engine) hiba	<ul style="list-style-type: none"> Időtűllépés, várakozás arra, hogy az ME reagáljon a HECI üzenetre Ha a probléma továbbra is fennáll, cserélje le az alaplapot.
4	2	CPU-tápkábel-csatlakoztatási probléma	

Diagnosztikai hibaüzenetek

4. táblázat: Diagnosztikai hibaüzenetek

Hibaüzenetek	Leírás
AUXILIARY DEVICE FAILURE	Az érintőpanel vagy a külső egér hibásodhatott meg. A külső egér esetén ellenőrizze a kábelcsatlakozásokat. A rendszerbeállításban engedélyezze a Pointing Device (Mutatóeszköz) opciót.
BAD COMMAND OR FILE NAME	Ellenőrizze, hogy a parancsot jól írta-e be, a szóközhöz a megfelelő helyen vannak-e, és hogy a megfelelő útvonal nevet használta-e.
CACHE DISABLED DUE TO FAILURE	A processzor elsődleges belső cache memóriája meghibásodott. Kapcsolatfelvétel a Dell-lel
CD DRIVE CONTROLLER FAILURE	Az optikai meghajtó nem válaszol a számítógép által kiadott parancsra.
DATA ERROR	A merevlemez-meghajtó nem tud adatot olvasni.
DECREASING AVAILABLE MEMORY	Agy vagy több memóriamodul nem működik, vagy nem csatlakozik megfelelően. Telepítse újra a memóriamodulokat, vagy ha szükséges, cserélje ki azokat.
DISK C: FAILED INITIALIZATION	A merevlemez-meghajtó inicializálása sikertelen volt. A Dell Diagnosztika használatával futtassa a merevlemez-meghajtó-tesztet.
DRIVE NOT READY	A művelet folytatásához merevlemez-meghajtóra van szükség a meghajtó rekeszben. Helyezzen merevlemez-meghajtót a merevlemez-meghajtó rekeszbe.
ERROR READING PCMCIA CARD	A számítógép nem tudja azonosítani az ExpressCard-ot. Helyezze be újra a kártyát vagy próbáljon másikat.
EXTENDED MEMORY SIZE HAS CHANGED	Az NVRAM-ban rögzített memóriaméret nem egyezik a számítógépbe telepített memóriamodul méretével. Indítsa újra a számítógépet. Ha a hibaüzenet újra megjelenik, lépjön kapcsolatba a Dell-lel .

4. táblázat: Diagnosztikai hibaüzenetek (folytatódik)

Hibaüzenetek	Leírás
THE FILE BEING COPIED IS TOO LARGE FOR THE DESTINATION DRIVE	A fájl mérete, amelyet másolni szeretne túl nagy ahhoz, hogy a lemezre férjen, vagy a lemez megtelt. A fájlt próbálja egy másik lemezre másolni, vagy használjon nagyobb kapacitású lemezt.
A FILENAME CANNOT CONTAIN ANY OF THE FOLLOWING CHARACTERS: \ / : * ? " < > -	Ezeket a karaktereket ne használja fájlnevekben.
GATE A20 FAILURE	A memóriamodul meglazulhatott. Telepítse újra a memóriamodult, vagy ha szükséges, cserélje ki.
GENERAL FAILURE	Az operációs rendszer nem tudja végrehajtani a parancsot. Ezt az üzenetet általában konkrét információ követi. Például: <i>Printer out of paper. Take the appropriate action.</i>
HARD-DISK DRIVE CONFIGURATION ERROR	A számítógép nem tudja azonosítani a meghajtó típusát. Kapcsolja ki a számítógépet, távolítsa el a merevlemez-meghajtót, és a számítógépet indítsa el optikai meghajtóról. Ezután kapcsolja ki a számítógépet, helyezze vissza a merevlemez-meghajtót, és indítsa újra a számítógépet. A Dell Diagnosztika használatával futtassa a merevlemez-meghajtó tesztek.
HARD-DISK DRIVE CONTROLLER FAILURE 0	A merevlemez-meghajtó nem válaszol a számítógép által kiadott parancsra. Kapcsolja ki a számítógépet, távolítsa el a merevlemez-meghajtót, és a számítógépet indítsa el optikai meghajtóról. Ezután kapcsolja ki a számítógépet, helyezze vissza a merevlemez-meghajtót, és indítsa újra a számítógépet. Ha a probléma nem szűnik meg, próbálkozzon egy másik meghajtóval. A Dell Diagnosztika használatával futtassa a merevlemez-meghajtó tesztek.
HARD-DISK DRIVE FAILURE	A merevlemez-meghajtó nem válaszol a számítógép által kiadott parancsra. Kapcsolja ki a számítógépet, távolítsa el a merevlemez-meghajtót, és a számítógépet indítsa el optikai meghajtóról. Ezután kapcsolja ki a számítógépet, helyezze vissza a merevlemez-meghajtót, és indítsa újra a számítógépet. Ha a probléma nem szűnik meg, próbálkozzon egy másik meghajtóval. A Dell Diagnosztika használatával futtassa a merevlemez-meghajtó tesztek.
HARD-DISK DRIVE READ FAILURE	A merevlemez-meghajtó meghibásodott. Kapcsolja ki a számítógépet, távolítsa el a merevlemez-meghajtót, és a számítógépet indítsa el optikai meghajtóról. Ezután kapcsolja ki a számítógépet, helyezze vissza a merevlemez-meghajtót, és indítsa újra a számítógépet. Ha a probléma nem szűnik meg, próbálkozzon egy másik meghajtóval. A Dell Diagnosztika használatával futtassa a merevlemez-meghajtó tesztek.
INSERT BOOTABLE MEDIA	Az operációs rendszer nem indító adathordozót próbál meg elindítani, mint például optikai meghajtót. Helyezzen be egy rendszerindító adathordozót.
INVALID CONFIGURATION INFORMATION-PLEASE RUN SYSTEM SETUP PROGRAM	A rendszer konfigurációs információk nem egyeznek a hardver konfigurációjával. Ez az üzenet általában azután jelenik meg, miután új memóriamodult helyezett be. A megfelelő beállításokat javítsa ki a rendszerbeállítás programban.
KEYBOARD CLOCK LINE FAILURE	A külső billentyűzet esetén ellenőrizze a kábelcsatlakozásokat. Futtasson Billentyűzetvezérlő -tesztet a Dell Diagnosztikában .
KEYBOARD CONTROLLER FAILURE	A külső billentyűzet esetén ellenőrizze a kábelcsatlakozásokat. Indítsa újra a számítógépet, és az indítási rutin közben ne érjen a billentyűzethez vagy az egérhez. Futtasson Billentyűzetvezérlő -tesztet a Dell Diagnosztikában .

4. táblázat: Diagnosztikai hibaüzenetek (folytatódik)

Hibaüzenetek	Leírás
KEYBOARD DATA LINE FAILURE	A külső billentyűzet esetén ellenőrizze a kábelcsatlakozásokat. Futtasson Billentyűzetvezérlő -tesztet a Dell Diagnosztikában .
KEYBOARD STUCK KEY FAILURE	A külső billentyűzet esetén ellenőrizze a kábelcsatlakozásokat. Indítsa újra a számítógépet, és az indítási rutin közben ne érjen a billentyűzethez vagy a billentyűkhöz. Futtasson Beragadt billentyű tesztet a Dell Diagnosztikában .
LICENSED CONTENT IS NOT ACCESSIBLE IN MEDIADIRECT	A Dell MediaDirect nem tudja igazolni a fájl digitális jogkezelési (DRM) korlátozásait, ezért a fájl nem játszható le.
MEMORY ADDRESS LINE FAILURE AT ADDRESS, READ VALUE EXPECTING VALUE	Egy memóriamodul hibásodhatott meg, vagy nem csatlakozik megfelelően. Telepítse újra a memóriamodult, vagy ha szükséges, cserélje ki.
MEMORY ALLOCATION ERROR	A szoftver, amelyet futtatni kíván konfliktust okoz az operációs rendszerrel, egy másik programmal vagy segédprogrammal. Kapcsolja ki a számítógépet, várjon 30 másodpercet, majd indítsa újra. Futtassa újra a programot. Ha a probléma nem szűnik meg, olvassa el a szoftver dokumentációját.
MEMORY DOUBLE WORD LOGIC FAILURE AT ADDRESS, READ VALUE EXPECTING VALUE	Egy memóriamodul hibásodhatott meg, vagy nem csatlakozik megfelelően. Telepítse újra a memóriamodult, vagy ha szükséges, cserélje ki.
MEMORY ODD/EVEN LOGIC FAILURE AT ADDRESS, READ VALUE EXPECTING VALUE	Egy memóriamodul hibásodhatott meg, vagy nem csatlakozik megfelelően. Telepítse újra a memóriamodult, vagy ha szükséges, cserélje ki.
MEMORY WRITE/READ FAILURE AT ADDRESS, READ VALUE EXPECTING VALUE	Egy memóriamodul hibásodhatott meg, vagy nem csatlakozik megfelelően. Telepítse újra a memóriamodult, vagy ha szükséges, cserélje ki.
NO BOOT DEVICE AVAILABLE	A számítógép nem találja a merevlemez-meghajtót. Ha merevlemez az indítóeszköze, akkor ügyeljen, a meghajtó megfelelően csatlakozzon, és indítóeszközként legyen particionálva.
NO BOOT SECTOR ON HARD DRIVE	Az operációs rendszer sérülhetett meg, forduljon a Dell-hez .
NO TIMER TICK INTERRUPT	Az alaplapon lévő chip meghibásodott. Futtasson rendszeresztet a Dell Diagnosztikában .
NOT ENOUGH MEMORY OR RESOURCES. EXIT SOME PROGRAMS AND TRY AGAIN	Túl sok programot nyitott ki. Zárjon be minden ablakot, és nyissa meg a használni kívánt programot.
OPERATING SYSTEM NOT FOUND	Telepítse újra az operációs rendszert. Ha a probléma továbbra is fennáll, forduljon a Dell-hez .
OPTIONAL ROM BAD CHECKSUM	Az opcionális ROM meghibásodott. Kérjen segítséget a Dell szakembereitől.
SECTOR NOT FOUND	Az operációs rendszer nem talál egy szektort a merevlemez-meghajtón. A merevlemez-meghajtón sérült szektor vagy sérült FAT lehet. A merevlemez-meghajtón lévő fájlstruktúra ellenőrzéséhez futtassa a Windows hibaellenőrző programját. Utasításokért lásd a Windows súgóját (kattintson a Start > Súgó és támogatás pontra). Ha számos szektor megsérült, készítsen biztonsági másolatot az adatairól (ha lehetséges), majd formázza meg a merevlemez-meghajtót.
SEEK ERROR	Az operációs rendszer nem talál egy adott nyomot a merevlemezen.
SHUTDOWN FAILURE	Az alaplapon lévő chip meghibásodott. Futtasson rendszeresztet a Dell Diagnosztikában . Ha az üzenet újra megjelenik, forduljon a Dell-hez .

4. táblázat: Diagnosztikai hibaüzenetek (folytatódik)

Hibaüzenetek	Leírás
TIME-OF-DAY CLOCK LOST POWER	A rendszerkonfigurációs beállítások megsérültek. Az akkumulátor feltöltéséhez a számítógépet csatlakoztassa fali csatlakozóaljzatra. Ha a probléma nem szűnik meg, próbálja meg visszaállítani az adatokat úgy, hogy belép a rendszerbeállítás programba, majd azonnal kilép. Ha az üzenet újra megjelenik, forduljon a Dell-hez.
TIME-OF-DAY CLOCK STOPPED	Lemerült a tartalék akkumulátor, amely támogatja a rendszerkonfigurációs beállításokat. Az akkumulátor feltöltéséhez a számítógépet csatlakoztassa fali csatlakozóaljzatra. Ha a probléma továbbra is fennáll, forduljon a Dell-hez.
TIME-OF-DAY NOT SET-PLEASE RUN THE SYSTEM SETUP PROGRAM	A rendszerbeállítás programban tárolt dátum és idő nem egyezik a rendszerórával. Állítsa be a Dátum és az Idő opciókat.
TIMER CHIP COUNTER 2 FAILED	Az alaplapon lévő chip meghibásodott. Futtasson rendszeresztet a Dell Diagnosztikában.
UNEXPECTED INTERRUPT IN PROTECTED MODE	A billentyűzet vezérlő meghibásodott, vagy egy memóriamodul meglazult. Futtasson rendszeremémória és billentyűzet vezérlő tesztet Dell Diagnosztikában.
X:\ IS NOT ACCESSIBLE. THE DEVICE IS NOT READY	Helyezzen egy lemezt a meghajtóba és próbálkozzon újra.

Rendszer hibaüzenetek

5. táblázat: Rendszer hibaüzenetek

Rendszerüzenet	Leírás
Alert! Previous attempts at booting this system have failed at checkpoint [nnnn]. For help in resolving this problem, please note this checkpoint and contact Dell Technical Support (Figyelem! A probléma megoldása érdekében jegyezze fel az ellenőrzési pontot, és forduljon a Dell műszaki támogatás csoportjához.)	A számítógép egymás után háromszor, ugyanazon hiba miatt nem tudta befejezni az indító rutint.
CMOS checksum error (CMOS-ellenőrzőösszeg hiba)	RTC is reset, BIOS Setup default has been loaded. (Az RTC visszaállt, a BIOS beállítási alapértékek kerületek betöltésre.)
CPU fan failure (Processzorventilátor hiba)	A processzorventilátor meghibásodott.
System fan failure (Rendszerventilátor hiba)	A rendszerventilátor meghibásodott.
Hard-disk drive failure (Merevlemez-meghajtó hiba)	A merevlemez-meghajtó lehetséges hibája a POST során.
Keyboard failure (Billentyűzet hiba)	Billentyűzethiba vagy meglazult kábel Ha a kábel megigazítása nem oldja meg a problémát, cserélje ki a billentyűzetet.
No boot device available (Nem áll rendelkezésre indítóeszköz)	A merevlemezen nincs indító partíció, vagy a merevlemez kábele meglazult, illetve nincs indítható eszköz. <ul style="list-style-type: none"> Ha a merevlemez a rendszerindító eszköz, gondoskodjon arról, hogy a kábelek csatlakoztatva legyenek, és arról, hogy a meghajtó megfelelően legyen telepítve, illetve partícionálva legyen, mint rendszerindító eszköz. Lépjen be a Rendszerbeállításba, és gondoskodjon arról, hogy az indító szekvencia információk helyesek legyenek.
No timer tick interrupt (Nincs időzítőjel-megszakítás)	Az alaplapon az egyik chip meghibásodhatott, vagy alaplaphiba lépett fel.

5. táblázat: Rendszer hibaüzenetek (folytatódik)

Rendszerüzenet	Leírás
NOTICE - Hard Drive SELF MONITORING SYSTEM has reported that a parameter has exceeded its normal operating range. (VIGYÁZAT - A merevlemez ÖNELLENŐRZŐ RENDSZERE jelentette, hogy egy paraméter a normál tartományon kívül van.) Dell recommends that you back up your data regularly. (A Dell azt ajánlja, hogy adatait rendszeresen mentse.) A parameter out of range may or may not indicate a potential hard drive problem (Egy paraméter, amely túllépte a normál működési tartományát, potenciális merevlemez-meghajtó problémát jelezhet.)	S.M.A.R.T hiba, lehetséges merevlemez-meghajtó hiba.

Az operációs rendszer helyreállítása

Ha a számítógép több kísérletet követően sem tudja beölni az operációs rendszert, automatikusan elindul a Dell SupportAssist OS Recovery eszköz.

A Dell SupportAssist OS Recovery egy különálló eszköz, amely a Windows operációs rendszert futtató Dell számítógépekre előre telepítve van. A Dell SupportAssist OS Recovery az operációs rendszer betöltése előtt előforduló hibák diagnosztizálására és elhárítására szolgáló eszközöket tartalmaz. Segítségével diagnosztizálhatja a különféle hardveres problémákat, kijavíthatja a számítógép hibáit, biztonsági mentést készíthet a fájlokról, illetve visszaállíthatja a számítógépet a gyári beállításokra.

Az eszközt a Dell támogatási webhelyéről is letöltheti, és hibaelhárítást végezhet a számítógépen, amikor szoftveres vagy hardveres hibák miatt a számítógép nem képes betölteni az elsődleges operációs rendszert.

A Dell SupportAssist OS Recovery eszközzel kapcsolatos bővebb információért tekintse meg a *Dell SupportAssist OS Recovery használati útmutatóját* a www.dell.com/serviceabilitytools oldalon. Kattintson a **SupportAssist** elemre, majd a **SupportAssist OS Recovery** lehetőségre.

Real-Time Clock (RTC Reset)

A valós idejű óra (RTC) visszaállítási funkciója segítségével a felhasználó vagy a szerelő helyreállíthatja a Dell rendszereket a POST, a tápellátás vagy a rendszerindítás hiánya, illetve elmaradása esetén. Ezekon a típusokon már nem alkalmazzák a hagyományos áthidalót alkalmazó RTC visszaállítást.

Az RTC visszaállítás megkezdéséhez a rendszert ki kell kapcsolni, és csatlakoztatni kell a váltóáramú tápellátáshoz. Tartsa nyomva legalább 20 másodpercig a bekapcsológombot. A bekapcsológomb felengedése után végbemegy az RTC-visszaállítás.


Biztonsági mentési adathordozó és helyreállítási lehetőségek

A Windows rendszerben esetlegesen előforduló hibák megkeresése és megjavítása érdekében ajánlott helyreállító meghajtót készíteni. A Dell számos lehetőséget biztosít a Windows operációs rendszer helyreállítására Dell PC-jén. Bővebb információ. lásd: [Dell Windows biztonsági mentési adathordozó és helyreállítási lehetőségek](#).

A Wi-Fi ki- és bekapcsolása

Erről a feladatról

Ha a számítógép a Wi-Fi-kapcsolattal fellépő problémák miatt nem tud csatlakozni az internethez, érdemes lehet elvégezni a Wi-Fi ki- és bekapcsolását. Az alábbi eljárást követve végezheti el a Wi-Fi ki- és bekapcsolását:

 **MEGJEGYZÉS:** Egyes internetszolgáltatók modemként és routerként egyaránt funkcionáló eszközöket biztosítanak.


Lépések

1. Kapcsolja ki a számítógépet.
2. Kapcsolja ki a modemét.
3. Kapcsolja ki a vezeték nélküli routert.
4. Várjon 30 másodpercig.
5. Kapcsolja be a vezeték nélküli routert.
6. Kapcsolja be a modemét.
7. Kapcsolja be a számítógépet.

Hogyan kérhet segítséget

A Dell elérhetőségei

Előfeltételek

 **MEGJEGYZÉS:** Amennyiben nem rendelkezik aktív internetkapcsolattal, elérhetőséget találhat a megrendelőlap, számlán, csomagolási szelvényen vagy a Dell termékkatalógusban.

Erről a feladatról

A Dell számos támogatási lehetőséget biztosít, online és telefonon keresztül egyaránt. A rendelkezésre álló szolgáltatások országonként és termékenként változnak, így előfordulhat, hogy bizonyos szolgáltatások nem érhetők el az Ön lakhelye közelében. Amennyiben szeretne kapcsolatba lépni a Dell-lel értékesítéssel, műszaki támogatással vagy ügyfélszolgálattal kapcsolatos ügyekben:

Lépések

1. Látogasson el a **Dell.com/support** weboldalra.
2. Válassza ki a támogatás kategóriáját.
3. Ellenőrizze, hogy az adott ország vagy régió szerepel-e a **Choose A Country/Region** legördülő menüben a lap alján.
4. Jelölje ki az igényeinek megfelelő szolgáltatás vagy támogatás linket.