




Dell Latitude E6440

Manualul proprietarului

Reglementare de Model: P38G
Reglementare de Tip: P38G001



Note, atenționări și avertismente

-  **NOTIFICARE:** O NOTĂ indică informații importante care vă ajută să optimizați utilizarea computerului.
-  **AVERTIZARE:** O ATENȚIONARE indică un pericol potențial de deteriorare a hardware-ului sau de pierdere de date și vă arată cum să evitați problema.
-  **AVERTISMENT:** Un AVERTISMENT indică un pericol potențial de deteriorare a bunurilor, de vătămare corporală sau de deces.

© 2013 Dell Inc. Toate drepturile rezervate.

Mărcile comerciale utilizate în acest text: Dell™, sigla Dell, Dell Boomi™, Dell Precision™, OptiPlex™, Latitude™, PowerEdge™, PowerVault™, PowerConnect™, OpenManage™, EqualLogic™, Compellent™, KACE™, FlexAddress™, Force10™, Venue™ și Vostro™ sunt mărci comerciale ale Dell Inc. Intel®, Pentium®, Xeon®, Core® și Celeron® sunt mărci comerciale înregistrate ale Intel Corporation în SUA și în alte țări. AMD® este o marcă comercială înregistrată, iar AMD Opteron™, AMD Phenom™ și AMD Sempron™ sunt mărci comerciale ale Advanced Micro Devices, Inc. Microsoft®, Windows®, Windows Server®, Internet Explorer®, MS-DOS®, Windows Vista® și Active Directory® sunt fie mărci comerciale, fie mărci comerciale înregistrate ale Microsoft Corporation în SUA și în alte țări. Red Hat® și Red Hat® Enterprise Linux® sunt mărci comerciale înregistrate ale Red Hat, Inc. în SUA și în alte țări. Novell® și SUSE® sunt mărci comerciale înregistrate ale Novell Inc. în SUA și în alte țări. Oracle® este o marcă comercială înregistrată a Oracle Corporation și/sau a filialelor sale. Citrix®, Xen®, XenServer® și XenMotion® sunt fie mărci comerciale înregistrate, fie mărci comerciale ale Citrix Systems, Inc. în SUA și în alte țări. VMware®, vMotion®, vCenter®, vCenter SRM™ și vSphere® sunt fie mărci comerciale înregistrate, fie mărci comerciale ale VMware, Inc. în SUA și în alte țări. IBM® este o marcă comercială înregistrată a International Business Machines Corporation.

2013–10

Rev. A00

Cuprins

1 Efectuarea de lucrări la computerul dvs.....	7
Înainte de a efectua lucrări în interiorul computerului.....	7
Oprirea computerului.....	9
După efectuarea unor operații în interiorul computerului dvs.....	9
2 Scoaterea și instalarea componentelor.....	11
Prezentarea generală a sistemului.....	11
Scoaterea cardului Secure Digital (SD).....	12
Instalarea cardului Secure Digital (SD).....	12
Scoaterea cardului ExpressCard.....	13
Instalarea cardului ExpressCard.....	13
Scoaterea bateriei.....	13
Instalarea bateriei.....	13
Scoaterea capacului bazei.....	14
Instalarea capacului bazei.....	14
Scoaterea memoriei.....	14
Instalarea memoriei.....	15
Scoaterea hard diskului.....	15
Instalarea hard diskului.....	16
Scoaterea unității optice.....	16
Instalarea unității optice.....	17
Scoaterea cadrului tastaturii.....	17
Instalarea cadrului tastaturii.....	18
Scoaterea tastaturii.....	18
Instalarea tastaturii.....	20
Scoaterea plăcii WLAN.....	20
Instalarea plăcii WLAN.....	21
Scoaterea cartelei WWAN.....	21
Instalarea cartelei WWAN.....	22
Scoaterea capacelor colțurilor bazei.....	22
Instalarea capacelor colțurilor bazei.....	23
Scoaterea conectorului de rețea.....	23
Instalarea conectorului de rețea.....	23
Scoaterea bateriei de tip pastilă.....	24
Instalarea bateriei de tip pastilă.....	24
Scoaterea ansamblului radiatorului.....	25
Instalarea ansamblului radiatorului.....	26
Scoaterea procesorului.....	26

Instalarea procesorului.....	26
Scoaterea conectorului de alimentare.....	27
Instalarea conectorului de alimentare.....	28
Scoaterea capacului cu balamale al afișajului.....	28
Instalarea capacului cu balamale al afișajului.....	29
Îndepărtarea ansamblului suportului pentru mâini.....	29
Instalarea ansamblului suportului pentru mâini.....	31
Îndepărtarea carcasei ExpressCard.....	32
Instalarea carcasei ExpressCard.....	33
Scoaterea plăcii switch-ului WiFi.....	33
Instalarea plăcii switch-ului WLAN.....	34
Scoaterea plăcii de sistem.....	35
Instalarea plăcii de sistem.....	36
Scoaterea difuzoarelor.....	37
Instalarea difuzoarelor.....	38
Îndepărtarea panoului I/O.....	39
Instalarea plăcii de intrare/ieșire (I/O).....	39
Scoaterea ansamblului afișajului.....	40
Instalarea ansamblului afișajului.....	42
Scoaterea cadrului ecranului.....	42
Instalarea cadrului afișajului.....	44
Scoaterea panoului afișajului.....	44
Instalarea panoului afișajului.....	46
Îndepărtarea balamalelor afișajului.....	47
Instalarea balamalelor afișajului.....	47
Scoaterea camerei.....	48
Instalarea camerei.....	48
3 Utilitarul System Setup (Configurare sistem).....	49
Boot Sequence (Secvență de încărcare).....	49
Tastele de navigare.....	49
Opțiunile de configurare a sistemului.....	50
Actualizarea sistemului BIOS	60
Parola de sistem și de configurare.....	61
Atribuirea unei parole de sistem și de configurare.....	61
Ștergerea sau modificarea unei parole de sistem și/sau de configurare existente.....	62
4 Diagnosticarea.....	63
Diagnosticarea prin evaluarea îmbunătățită a sistemului la preîncărcare (ePSA).....	63
Indicatoarele luminoase de stare a dispozitivului.....	64
Indicatoarele luminoase de stare a bateriei.....	64

5	Specificații tehnice.....	67
6	Cum se poate contacta Dell.....	73


Efectuarea de lucrări la computerul dvs.


Înainte de a efectua lucrări în interiorul computerului


Utilizați următoarele recomandări privind siguranța pentru a vă ajuta să protejați computerul împotriva deteriorărilor potențiale și pentru a vă ajuta să vă asigurați siguranța personală. În lipsa altor recomandări, fiecare procedură inclusă în acest document presupune existența următoarelor condiții:


- Ați efectuat pașii din secțiunea Efectuarea lucrărilor în interiorul computerului.
- Ați citit informațiile privind siguranța livrate împreună cu computerul.
- O componentă poate fi remontată sau, dacă este achiziționată separat, instalată prin efectuarea procedurii de scoatere în ordine inversă.


 **AVERTISMENT:** Înainte de a efectua lucrări în interiorul computerului, citiți informațiile privind siguranța livrate împreună cu computerul. Pentru informații suplimentare privind siguranța și cele mai bune practici, consultați pagina de pornire privind conformitatea cu reglementările la adresa www.dell.com/regulatory_compliance.

 **AVERTIZARE:** Numeroase reparații pot fi efectuate exclusiv de către un tehnician de service certificat. Trebuie să efectuați numai operații de depanare și reparații simple conform autorizării din documentația produsului dvs. sau conform instrucțiunilor echipei de service și asistență online sau prin telefon. Deteriorarea produsă de operațiile de service neautorizate de Dell nu este acoperită de garanția dvs. Citiți și respectați instrucțiunile de siguranță furnizate împreună cu produsul.

 **AVERTIZARE:** Pentru a evita descărcarea electrostatică, conectați-vă la împământare utilizând o brățară antistatică sau atingând periodic o suprafață metalică nevopsită, cum ar fi un conector de pe partea din spate a computerului.

 **AVERTIZARE:** Manevrați componentele și plăcile cu atenție. Nu atingeți componentele sau contactele de pe o placă. Apucați placa de margini sau de suportul de montare metalic. Apucați o componentă, cum ar fi un procesor, de margini, nu de pini.




 **AVERTIZARE:** Când deconectați un cablu, trageți de conector sau de lamela de tragere, nu de cablu propriu-zis. Unele cabluri au conectori cu lamele de blocare; dacă deconectați un cablu de acest tip, apăsați pe lamelele de blocare înainte de a deconecta cablul. În timp ce îndepărtați conectorii, mențineți-i aliniați uniform pentru a evita îndoirea pinilor acestora. De asemenea, înainte de a conecta un cablu, asigurați-vă că ambii conectori sunt orientați și aliniați corect.

 **NOTIFICARE:** Culoarea computerului dvs. și anumite componente pot fi diferite față de ilustrațiile din acest document.


Pentru a evita deteriorarea computerului, efectuați pașii următori înainte de a începe lucrări în interiorul acestuia.

1. Asigurați-vă că suprafața de lucru este plană și curată pentru a preveni zgârierea capacului computerului.
2. Opriți computerul (consultați secțiunea [Oprirea computerului](#)).
3. În cazul în care computerul este conectat la un dispozitiv de andocare (andocat), cum ar fi baza media sau bateria de mare capacitate opțională, deconectați-l.



 **AVERTIZARE:** Pentru a deconecta un cablu de rețea, întâi decuplați cablul de la computer, apoi decuplați-l de la dispozitivul de rețea.

4. Deconectați toate cablurile de rețea de la computer.
5. Deconectați computerul și toate dispozitivele atașate de la prizele electrice.
6. Închideți afișajul și întoarceți computerul cu fața în jos pe o suprafață de lucru plană.
 -  **NOTIFICARE:** Pentru a preveni deteriorarea plăcii de sistem, trebuie să scoateți bateria principală înainte de a depana computerul.
7. Scoateți bateria principală.
8. Întoarceți computerul cu partea superioară orientată în sus.
9. Deschideți afișajul.
10. Apăsați pe butonul de alimentare pentru a conecta placa de sistem la împământare.
 -  **AVERTIZARE:** Pentru a vă proteja împotriva șocurilor electrice, deconectați întotdeauna computerul de la priza electrică înainte de a deschide afișajul.
 -  **AVERTIZARE:** Înainte de a atinge vreun obiect din interiorul computerului, conectați-vă la împământare atingând o suprafață metalică nevopsită, cum ar fi placa metalică de pe partea din spate a computerului. În timp ce lucrați, atingeți periodic o suprafață metalică nevopsită pentru a disipa electricitatea statică, care poate deteriora componentele interne.
11. Scoateți toate cardurile inteligente și ExpressCard din sloturile aferente.

Oprirea computerului


 **AVERTIZARE:** Pentru a evita pierderea datelor, salvați și închideți toate fișierele deschise și ieșiți din toate programele deschise înainte să opriți computerul.

1. Închideți sistemul de operare:

- Pentru Windows 8:
 - Utilizând un dispozitiv cu capacitate tactilă:
 - a. Treceți cu degetul dinspre marginea din dreapta a ecranului, deschizând meniul Charms (Butoane) și selectați **Settings (Setări)**.
 - b. Selectați  și apoi selectați **Shut down (Închidere)**.
 - Utilizând un mouse:
 - a. Orientați indicatorul în colțul din dreapta sus al ecranului și faceți clic pe **Settings (Setări)**.
 - b. Faceți clic pe  și apoi selectați **Shut down (Închidere)**.
- În Windows 7:

1. Faceți clic pe **Start** .
2. Faceți clic pe **Shut Down (Închidere)**.

sau

1. Faceți clic pe **Start** .
2. Faceți clic pe săgeata din colțul din dreapta jos al meniului **Start** ca în imaginea de mai jos și apoi pe **Shut**


Down (Închidere).




2. Asigurați-vă că sunt oprite computerul și toate dispozitivele atașate. În cazul în care computerul și dispozitivele atașate nu se opresc automat când închideți sistemul de operare, apăsați și mențineți apăsat butonul de alimentare timp de 4 secunde pentru a le opri.

După efectuarea unor operații în interiorul computerului dvs.

După ce ați finalizat toate procedurile de remontare, asigurați-vă că ați conectat toate dispozitivele externe, plăcile și cablurile înainte de a porni computerul.

 **AVERTIZARE:** Pentru a evita deteriorarea computerului, utilizați numai bateria creată pentru acest computer Dell. Nu utilizați baterii create pentru alte computere Dell.

1. Conectați toate dispozitivele externe, cum ar fi replicatorul de porturi, bateria secundară sau baza pentru dispozitive optice, și reinstalați toate cardurile, cum ar fi un ExpressCard.
2. Conectați toate cablurile de rețea sau de telefonie la computerul dvs.

 **AVERTIZARE:** Pentru a conecta un cablu de rețea, mai întâi introduceți cablul în dispozitivul de rețea și apoi conectați-l la computer.

3. Remontați bateria.
4. Conectați computerul și toate dispozitivele atașate la prizele electrice.

5. Porniți computerul.

Scoaterea și instalarea componentelor

Această secțiune furnizează informații detaliate despre modul de scoatere sau de instalare a componentelor din computer.

Prezentarea generală a sistemului

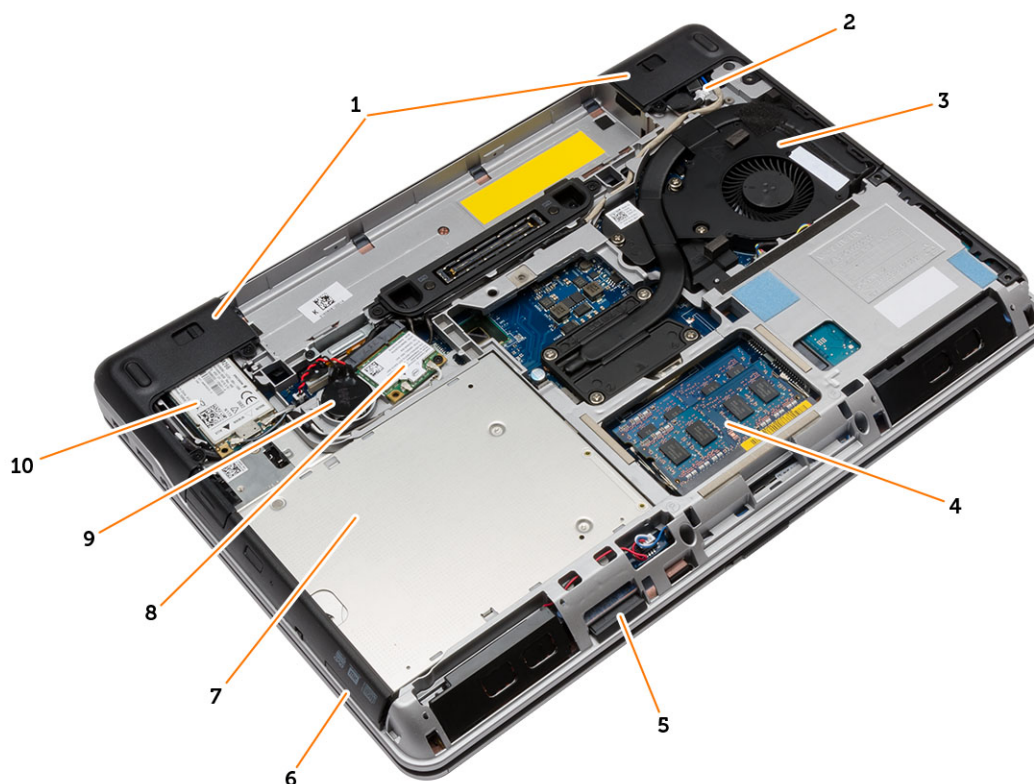


Figura 1. Vedere din spate — capac din spate scos

- | | | | |
|----|---------------------------|-----|-------------------------|
| 1. | capacele colțurilor bazei | 2. | conector de alimentare; |
| 3. | ansamblul radiatorului | 4. | modulul de memorie; |
| 5. | cardul SD | 6. | slot ExpressCard |
| 7. | unitatea optică | 8. | placa WLAN; |
| 9. | baterie de tip pastilă | 10. | placa WWAN |

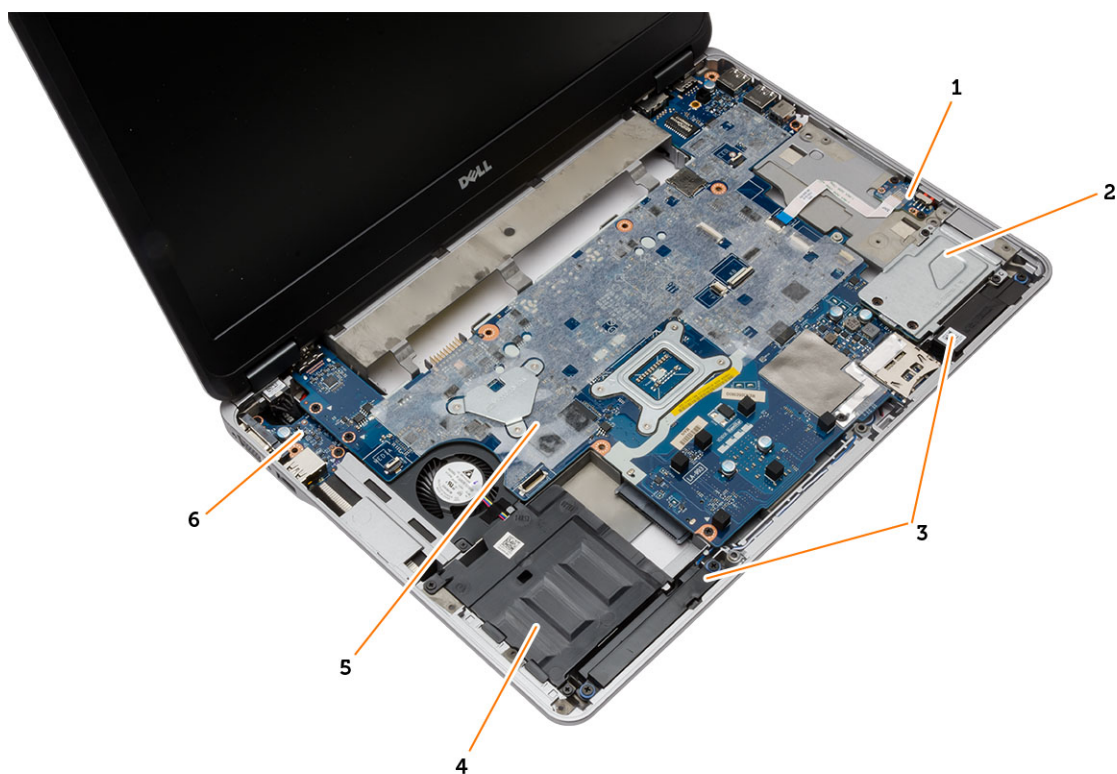


Figura 2. Vedere de sus — tastatura și ansamblul zonei de sprijin pentru mâini scoase

- | | |
|----------------------|---|
| 1. Placa switch WiFi | 2. Carcasa ExpressCard |
| 3. boxele | 4. compartimentul pentru unități de hard disk |
| 5. placa de sistem | 6. placa de intrare/ieșire (I/O) |

Scoaterea cardului Secure Digital (SD)

1. Urmați procedurile din secțiunea *Înainte de a efectua lucrări în interiorul computerului*.
2. Apăsați pe cardul SD spre interior pentru a-l elibera de pe computer. Scoateți prin glisare cardul SD din computer.

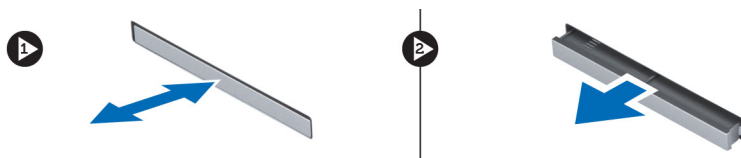


Instalarea cardului Secure Digital (SD)

1. Glisați cardul SD în slot până când se fixează în poziție.
2. Urmați procedurile din secțiunea *După efectuarea lucrărilor în interiorul computerului*.

Scoaterea cardului ExpressCard

1. Urmați procedurile din secțiunea *Înainte de a efectua lucrări în interiorul computerului.*
2. Apăsăți pe placa ExpressCard pentru a o elibera din computer. Scoateți prin glisare placa ExpressCard din computer.

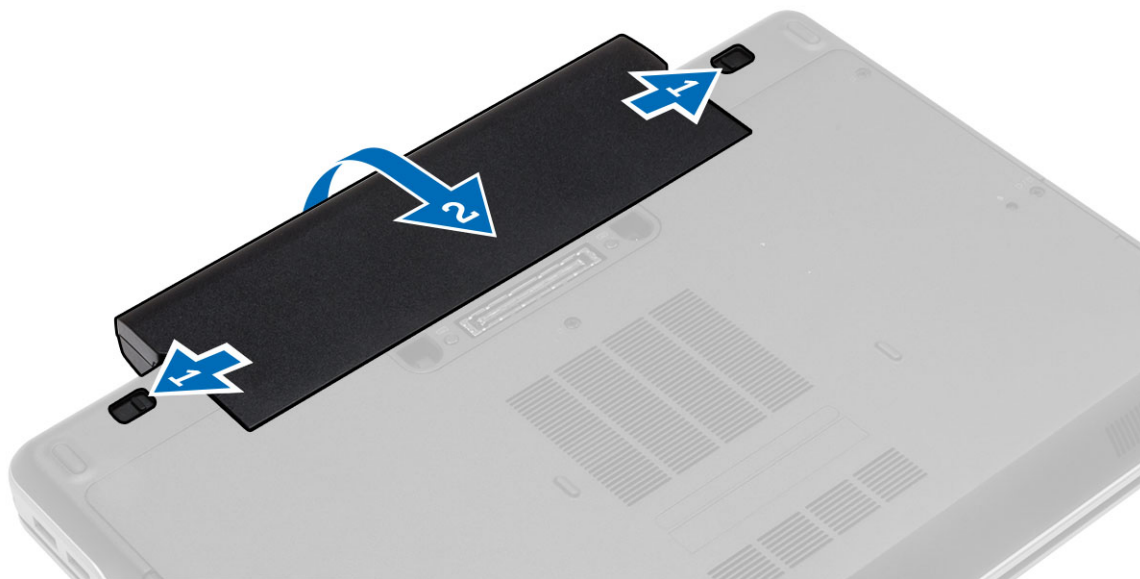


Instalarea cardului ExpressCard

1. Glisați cardul ExpressCard în slot până când se fixează în poziție.
2. Urmați procedurile din secțiunea *După efectuarea lucrărilor în interiorul computerului.*

Scoaterea bateriei

1. Urmați procedurile din secțiunea *Înainte de a efectua lucrări în interiorul computerului.*
2. Glisați zăvoarele de eliberare și scoateți bateria din computer.

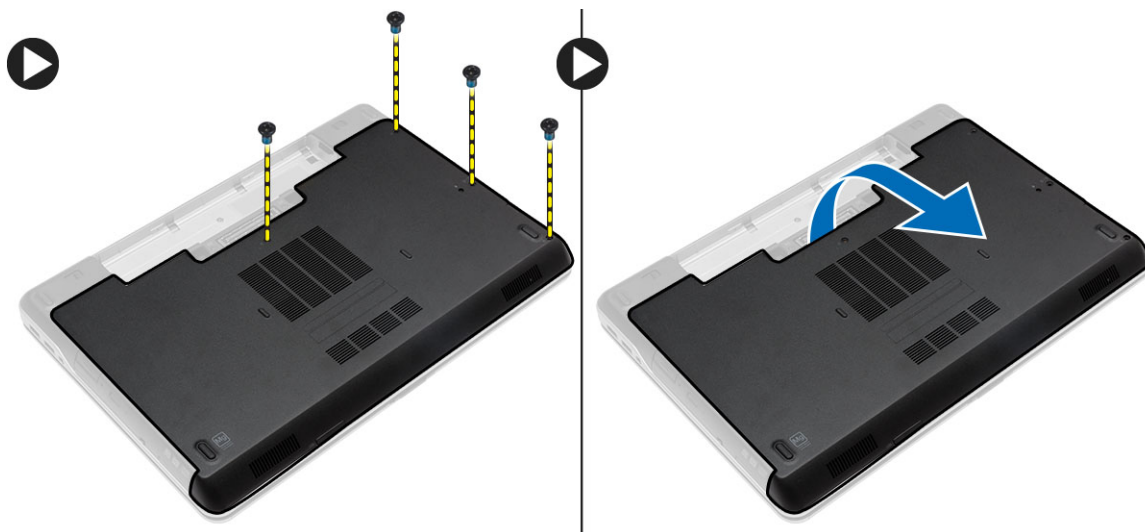


Instalarea bateriei

1. Glisați bateria în slot până când se fixează în poziție.
2. Urmați procedurile din secțiunea *După efectuarea lucrărilor în interiorul computerului.*

Scoaterea capacului bazei

1. Urmați procedurile din secțiunea *Înainte de a efectua lucrări în interiorul computerului*.
2. Scoateți șuruburile care fixează capacul bazei pe computer. Ridicați capacul bazei și scoateți-l de pe computer.

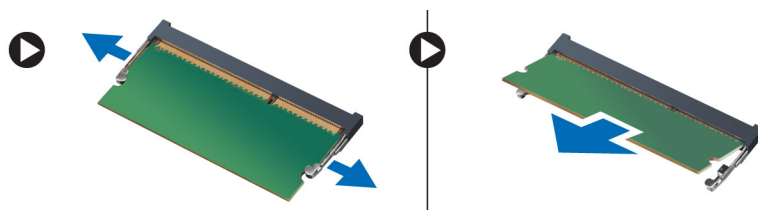


Instalarea capacului bazei

1. Așezați capacul bazei pentru alinierea cu orificiile șuruburilor pe computer.
2. Strângeți șuruburile pentru a fixa capacul bazei pe computer.
3. Instalați bateria.
4. Urmați procedurile din secțiunea *După efectuarea lucrărilor în interiorul computerului*.

Scoaterea memoriei

1. Urmați procedurile din secțiunea *Înainte de a efectua lucrări în interiorul computerului*.
2. Scoateți:
 - a. bateria
 - b. capacul bazei
3. Desprindeți clemele de fixare și îndepărtați-le de modulul de memorie până când acesta sare din poziție și scoateți modulul de memorie din conectorul său de pe placa de sistem.



Instalarea memoriei

1. Introduceți memoria în soclul memoriei.
2. Apăsați pe cleme de fixare pentru a fixa modulul de memorie pe placa de sistem.
3. Instalați:
 - a. capacul bazei
 - b. bateria
4. Urmați procedurile din secțiunea *După efectuarea lucrărilor în interiorul computerului.*

Scoaterea hard diskului

1. Urmați procedurile din secțiunea *Înainte de a efectua lucrări în interiorul computerului.*
2. Scoateți bateria.
3. Scoateți șuruburile care fixează hard diskul de computer. Glisați hard diskul afară din computer.



4. Scoateți șurubul care fixează sertarul hard diskului de hard disk. Scoateți sertarul hard diskului din hard disk.



5. Flexați izolația hard discului. Desprindeți izolația hard diskului de pe hard disk.



Instalarea hard diskului

1. Instalați izolația hard diskului pe hard disk.
2. Atașați sertarul de hard disk la hard disk.
3. Strângeți șuruburile pentru a fixa sertarul de hard disk pe hard disk.
4. Glisați hard diskul în computer.
5. Strângeți șuruburile pentru a fixa hard diskul pe computer.
6. Instalați bateria.
7. Urmați procedurile din secțiunea *După efectuarea lucrărilor în interiorul computerului*.

Scoaterea unității optice

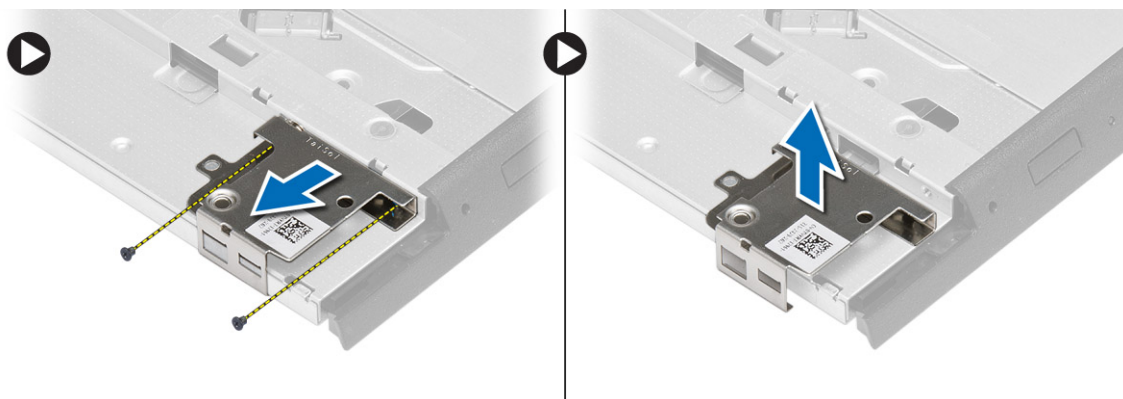
1. Urmați procedurile din secțiunea *Înainte de a efectua lucrări în interiorul computerului*.
2. Scoateți bateria.
3. Efectuați pașii următori, conform ilustrației:
 - a. Apăsați zăvorul unității optice.
 - b. Eliberați unitatea optică.
 - c. Scoateți unitatea optică din computer.



4. Scoateți șurubul care fixează dispozitivul de blocare a unității optice de unitatea optică. Glisați dispozitivul de blocare a unității optice și scoateți-l din unitatea optică.



5. Scoateți șuruburile care fixează suportul dispozitivului de blocare a unității optice de unitatea optică. Scoateți suportul dispozitivului de blocare de pe unitatea optică.



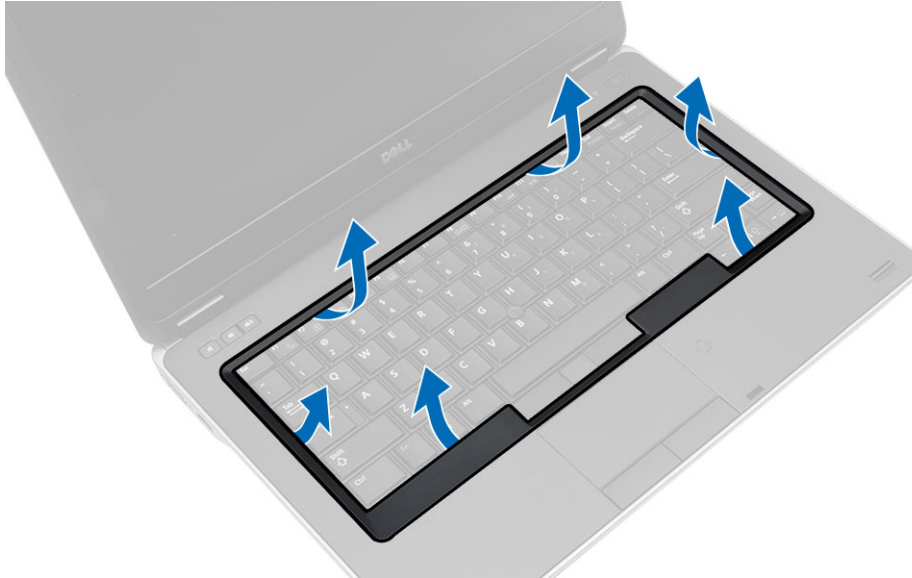
Instalarea unității optice

1. Aliniați suportul dispozitivului de blocare a unității optice cu poziția sa de pe unitatea optică.
2. Strângeți șurubul pentru a fixa suportul dispozitivului de blocare a unității de unitatea optică.
3. Glisați dispozitivul de blocare a unității optice în suportul dispozitivului de blocare a unității optice.
4. Strângeți șuruburile pentru a fixa dispozitivul de blocare a unității optice pe suportul dispozitivului de blocare a unității optice.
5. Glisați unitatea optică în compartimentul pentru unități.
6. Apăsați pe dispozitivul de blocare a unității optice pentru a fixa unitatea optică.
7. Instalați bateria.
8. Urmați procedurile din secțiunea *După efectuarea lucrărilor în interiorul computerului.*

Scoaterea cadrului tastaturii

1. Urmați procedurile din secțiunea *Înainte de a efectua lucrări în interiorul computerului.*
2. Scoateți bateria.

3. Folosind o pârghie din plastic, desprindeți garnitura tastaturii pentru a o elibera din computer. Ridicați-o pentru a scoate garnitura tastaturii din computer.



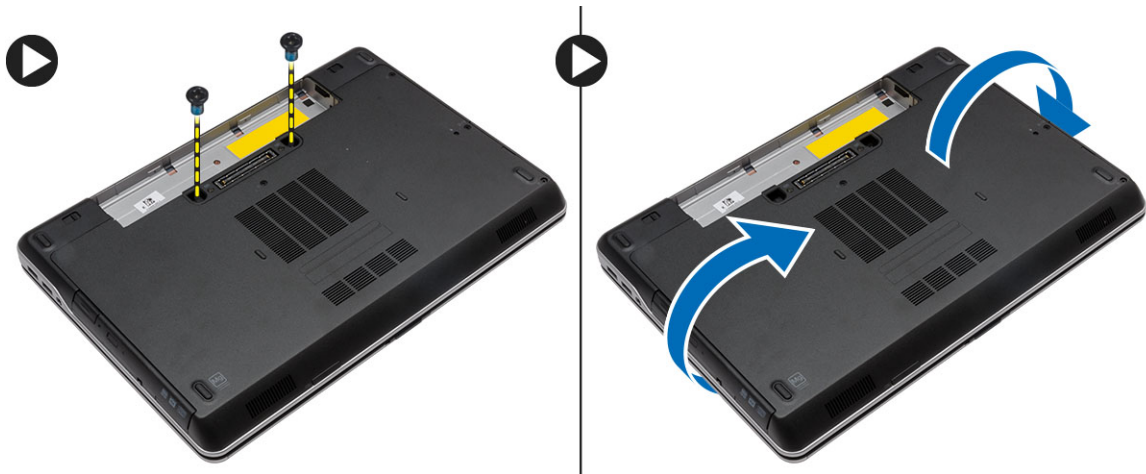
Instalarea cadrului tastaturii

1. Aliniați cadrul tastaturii în compartimentul corespunzător.
2. Apăsați de-a lungul marginilor cadrului tastaturii până când se fixează în poziție.
3. Instalați bateria.
4. Urmați procedurile din secțiunea *După efectuarea lucrărilor în interiorul computerului*.

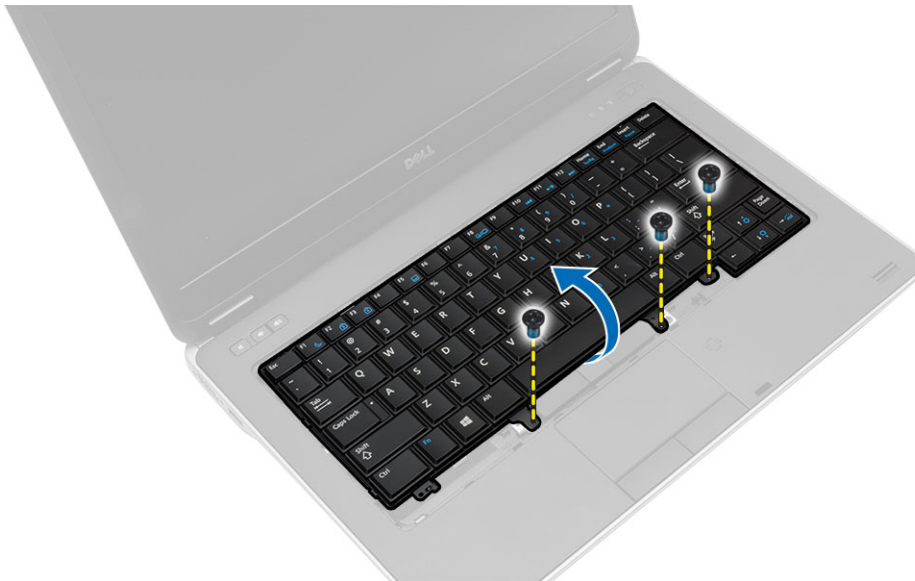
Scoaterea tastaturii

1. Urmați procedurile din secțiunea *Înainte de a efectua lucrări în interiorul computerului*.
2. Scoateți:
 - a. bateria
 - b. cadrul tastaturii

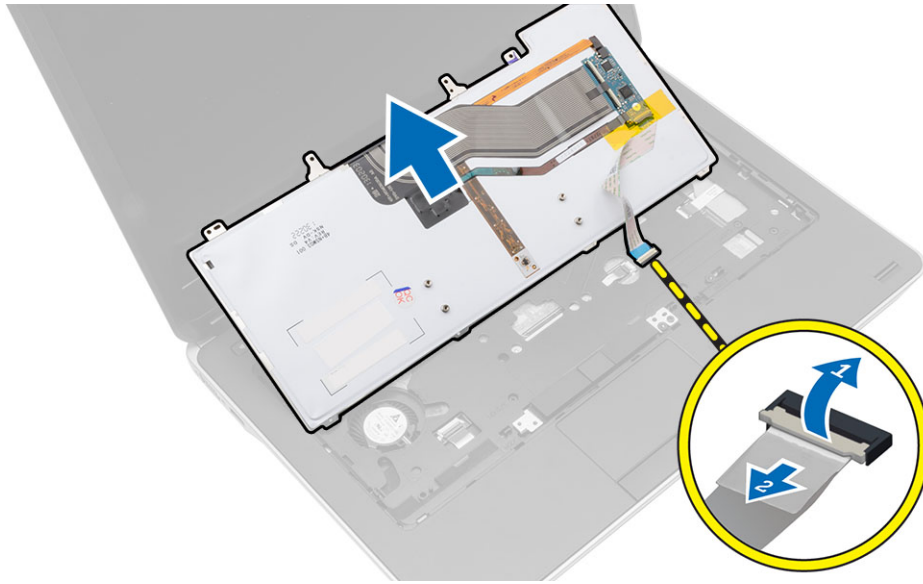
3. Scoateți șuruburile de pe partea posterioară a computerului și întoarceți computerul.



4. Scoateți șuruburile care fixează tastatura de ansamblul zonei de sprijin pentru mâini, apoi ridicați și răsturnați tastatura pentru a avea acces la cablul tastaturii.



5. Deconectați cablul pentru tastatură de la placa de bază.



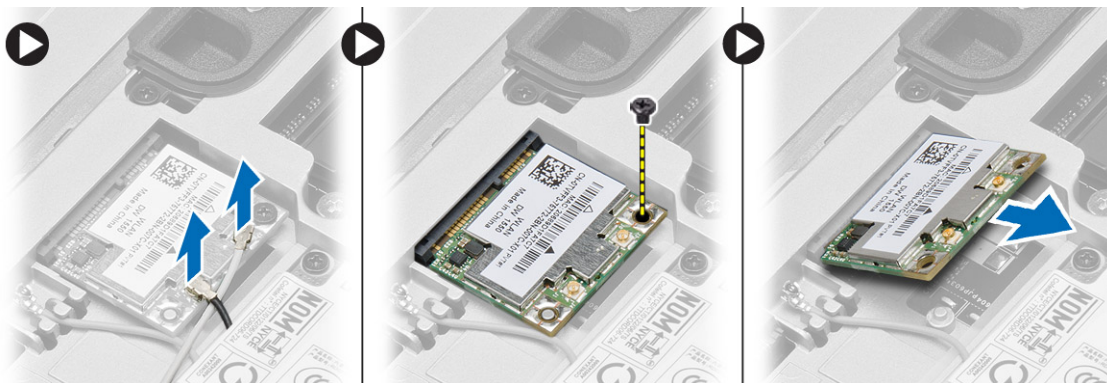
Instalarea tastaturii

1. Conectați cablul pentru tastatură la placa de bază.
2. Glisați tastatura în compartimentul corespunzător până când se fixează cu un sunet specific.
3. Strângeți șuruburile pentru a fixa tastatura pe ansamblul zonei de sprijin pentru mâini.
4. Întoarceți computerul și strângeți șuruburile din partea posterioară a computerului.
5. Instalați ornamentul tastaturii.
6. Instalați bateria.
7. Urmați procedurile din secțiunea *După efectuarea lucrărilor în interiorul computerului.*

Scoaterea plăcii WLAN

1. Urmați procedurile din secțiunea *Înainte de a efectua lucrări în interiorul computerului.*
2. Scoateți:
 - a. bateria
 - b. capacul bazei

3. Efectuați următorii pași:
 - a. Deconectați cablurile antenei de la placa WLAN.
 - b. Scoateți șurubul care fixează placa WLAN pe placa de sistem.
 - c. Scoateți placa WLAN din computer.

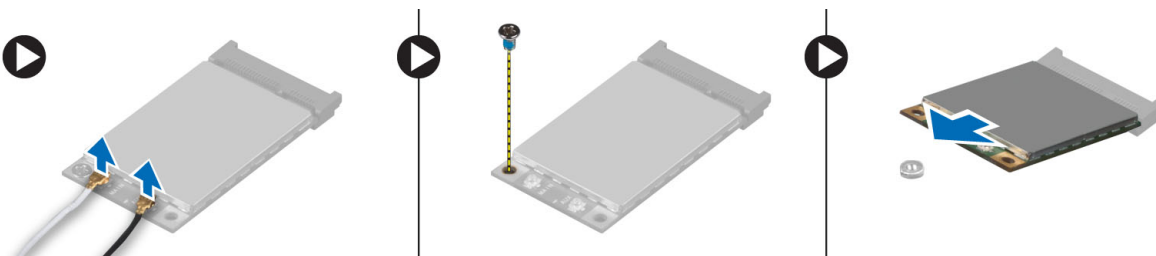


Instalarea plăcii WLAN

1. Introduceți placa WLAN în conector la un unghi de 45 de grade în slotul său.
2. Conectați cablurile de antenă la conectorii corespunzători marcați pe placa WLAN.
3. Strângeți șurubul care fixează placa WLAN de computer.
4. Instalați:
 - a. capacul bazei
 - b. bateria
5. Urmați procedurile din secțiunea *După efectuarea lucrărilor în interiorul computerului.*

Scoaterea cartei WWAN

1. Urmați procedurile din secțiunea *Înainte de a efectua lucrări în interiorul computerului.*
2. Scoateți:
 - a. bateria
 - b. capacul bazei
3. Efectuați pașii următori, conform ilustrației:
 - a. Deconectați cablurile antenei de la placa WWAN.
 - b. Scoateți șurubul care fixează placa WWAN pe computer.
 - c. Scoateți placa WWAN din computer.



Instalarea cartelei WWAN

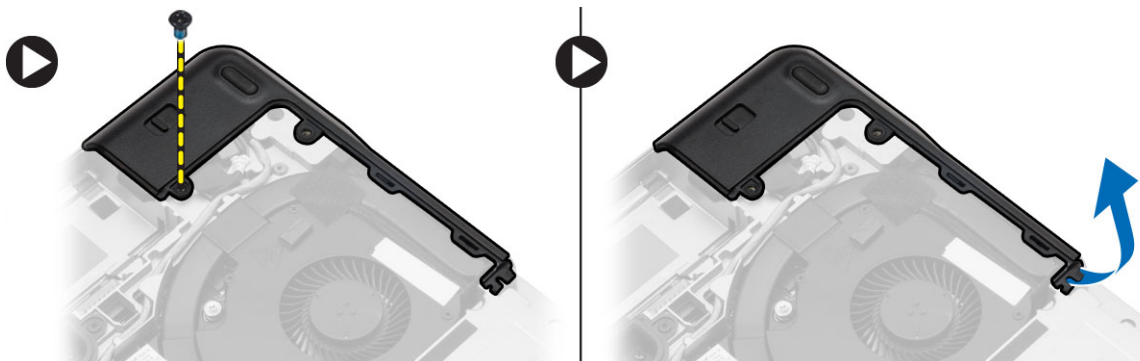
1. Așezați placa WWAN în slotul său de pe placa de sistem.
2. Apăsați pe placa WWAN și strângeți șurubul pentru a fixa placa WWAN pe computer.
3. Conectați cablurile de antenă la conectorii respectivi de pe placa WWAN.
4. Instalați:
 - a. capacul bazei
 - b. bateria
5. Urmați procedurile din secțiunea *După efectuarea lucrărilor în interiorul computerului.*

Scoaterea capacelor colțurilor bazei

1. Urmați procedurile din secțiunea *Înainte de a efectua lucrări în interiorul computerului.*
2. Scoateți:
 - a. bateria
 - b. capacul bazei
 - c. hard disk
3. Scoateți șuruburile care fixează capacul din colțul stâng al bazei, apoi ridicați-l și scoateți-l din computer.



4. Scoateți șurubul care fixează capacul din colțul drept al bazei, apoi ridicați-l și scoateți-l din computer.

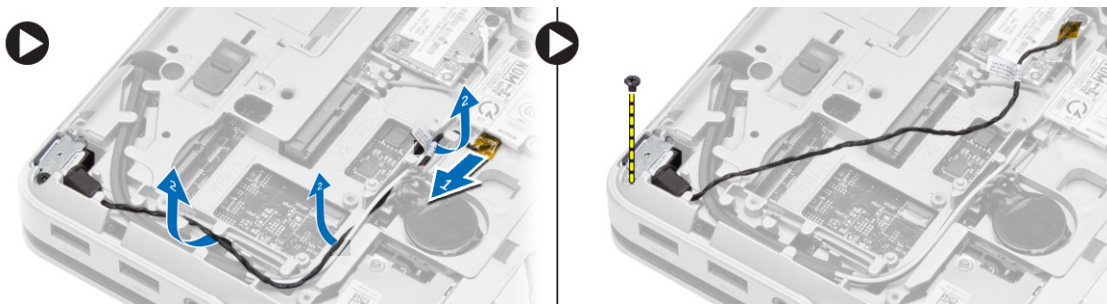


Instalarea capacelor colțurilor bazei

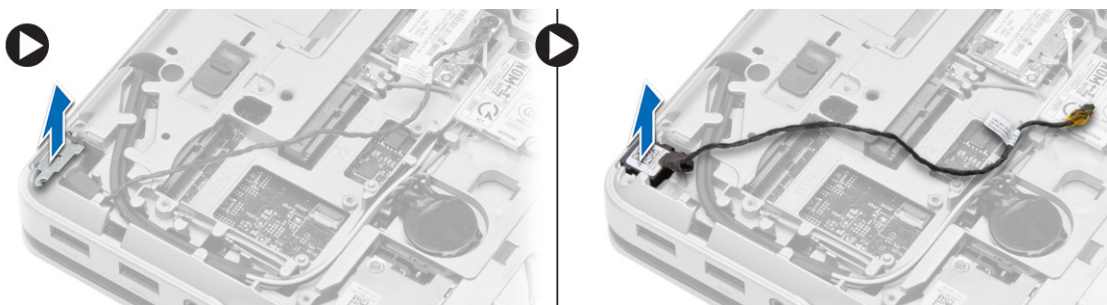
1. Așezați capacele colțurilor din stânga și din dreapta ale bazei pentru a le alinia cu orificiile șuruburilor de pe computer.
2. Strângeți șuruburile pentru a fixa capacele colțurilor bazei pe computer.
3. Instalați:
 - a. capacul bazei
 - b. bateria
4. Urmați procedurile din secțiunea *După efectuarea lucrărilor în interiorul computerului.*

Scoaterea conectorului de rețea

1. Urmați procedurile din secțiunea *Înainte de a efectua lucrări în interiorul computerului.*
2. Scoateți:
 - a. bateria
 - b. capacul bazei
 - c. capacul colțului bazei (stânga)
3. Efectuați pașii următori, conform ilustrației:
 - a. Deconectați cablul de la placa de sistem [1].
 - b. Scoateți cablul din canalul de ghidare [2].
 - c. Scoateți șurubul care fixează suportul conectorului de rețea pe computer.



4. Scoateți suportul conectorului de rețea din computer. Ridicați conectorul de rețea din computer.



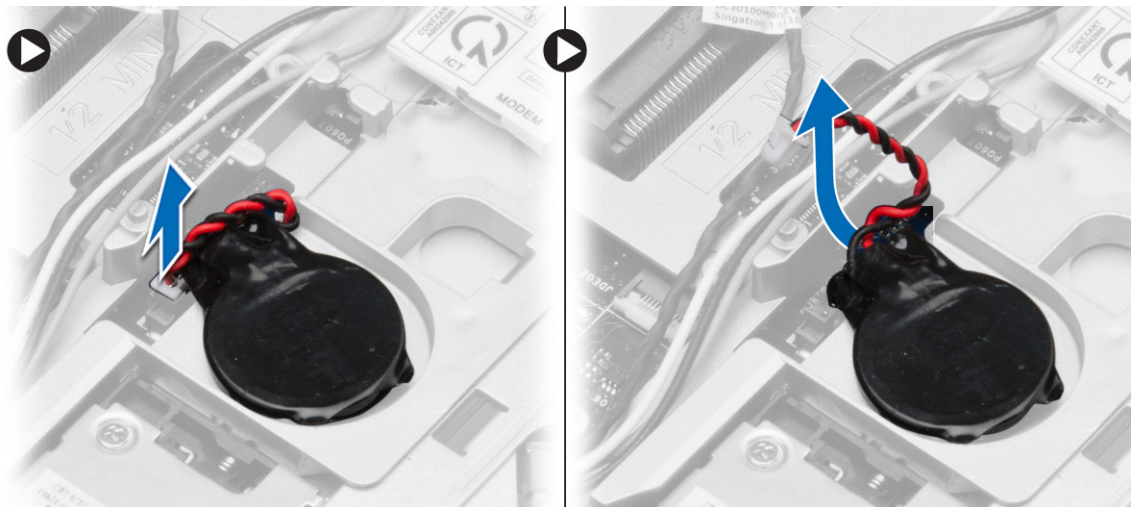
Instalarea conectorului de rețea

1. Aliniați conectorul de rețea cu poziția sa de pe computer.
2. Așezați consola conectorului de rețea pe conectorul de rețea.

3. Strângeți șurubul pentru a fixa consola conectorului de rețea pe computer.
4. Ghidați cablul prin canalul de ghidare.
5. Conectați cablul la placa de sistem.
6. Instalați:
 - a. capacul colțului bazei (stânga)
 - b. capacul bazei
 - c. bateria
7. Urmați procedurile din secțiunea *După efectuarea lucrărilor în interiorul computerului.*

Scoaterea bateriei de tip pastilă

1. Urmați procedurile din secțiunea *Înainte de a efectua lucrări în interiorul computerului.*
2. Scoateți:
 - a. bateria
 - b. capacul bazei
3. Deconectați cablul bateriei rotunde, ridicați bateria rotundă și scoateți-o din computer.




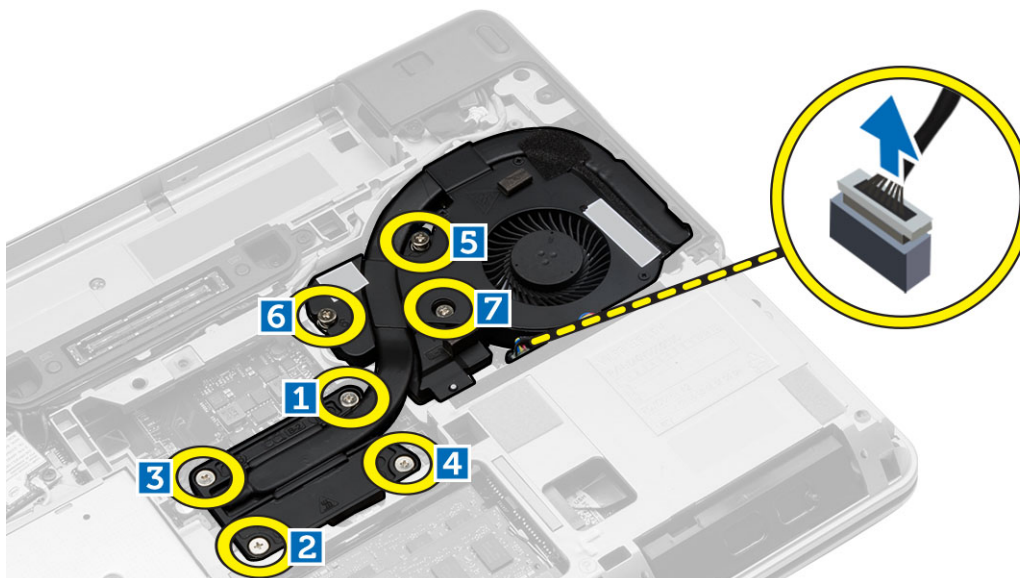
Instalarea bateriei de tip pastilă

1. Așezați bateria rotundă în slotul corespunzător.
2. Conectați cablul pentru bateria rotundă la placa de bază.
3. Instalați:
 - a. capacul bazei
 - b. bateria
4. Urmați procedurile din secțiunea *După efectuarea lucrărilor în interiorul computerului.*

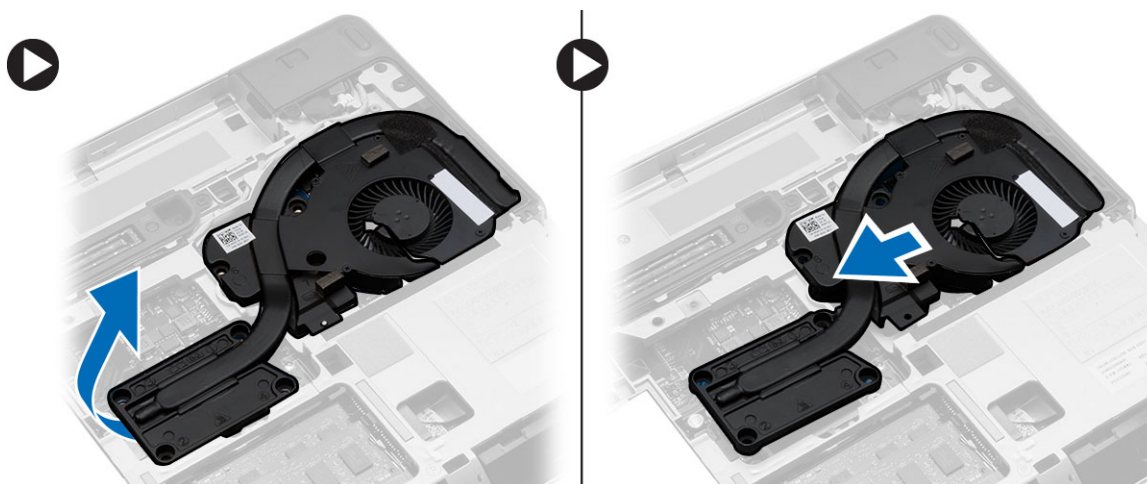
Scoaterea ansamblului radiatorului

1. Urmăți procedurile din secțiunea *Înainte de a efectua lucrări în interiorul computerului*.
2. Scoateți:
 - a. bateria
 - b. capacul bazei
3. Deconectați cablul ventilatorului și scoateți șuruburile care fixează ansamblul radiatorului de placa de sistem.

 **NOTIFICARE:** Scoateți șuruburile în ordinea numerică arătată în imagine.



4. Efectuați pașii următori, conform ilustrației:
 - a. Ridicați ansamblul radiatorului din computer.
 - b. Glisați ansamblul radiatorului.

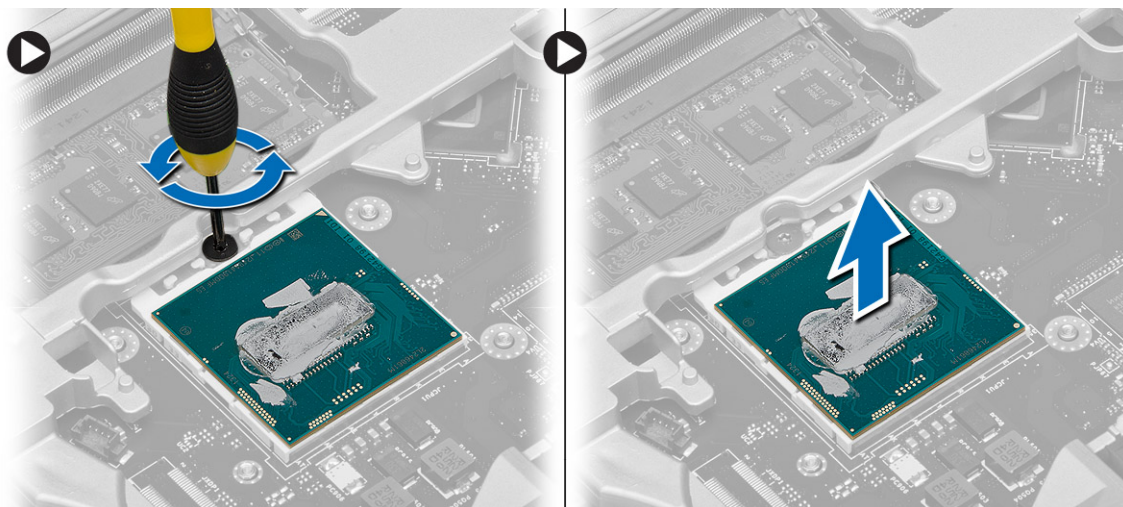


Instalarea ansamblului radiatorului

1. Așezați radiatorul în poziția sa inițială pe placa de sistem.
2. Strângeți șuruburile pentru a fixa ansamblul radiatorului pe placa de sistem.
3. Conectați cablul ventilatorului la placa de sistem.
4. Instalați:
 - a. capacul bazei
 - b. bateria
5. Urmați procedurile din secțiunea *După efectuarea lucrărilor în interiorul computerului.*

Scoaterea procesorului

1. Urmați procedurile din secțiunea *Înainte de a efectua lucrări în interiorul computerului.*
2. Scoateți:
 - a. bateria
 - b. capacul bazei
 - c. ansamblul radiatorului
3. Rotiți dispozitivul de blocare cu camă al procesorului în sensul invers acelor de ceasornic. Scoateți procesorul din computer.

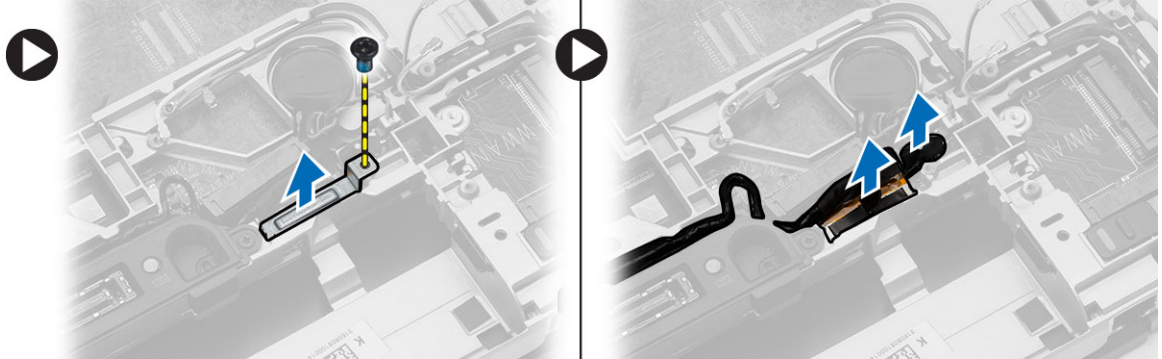


Instalarea procesorului

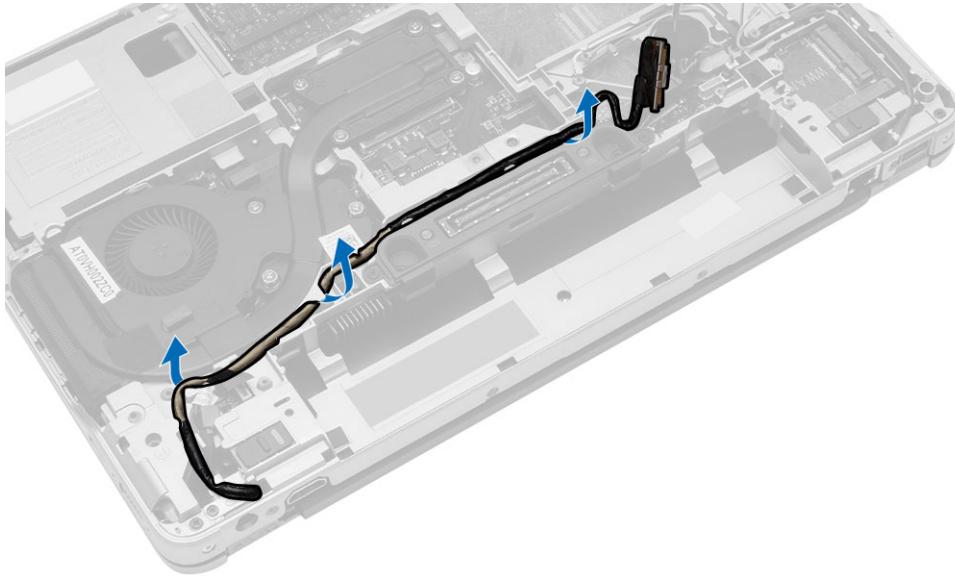
1. Aliniați canelurile de pe procesor și de pe soclu și introduceți procesorul în soclu.
2. Rotiți dispozitivul de blocare cu camă al procesorului în sensul acelor de ceasornic.
3. Instalați:
 - a. ansamblul radiatorului
 - b. capacul bazei
 - c. bateria
4. Urmați procedurile din secțiunea *După efectuarea lucrărilor în interiorul computerului.*

Scoaterea conectorului de alimentare

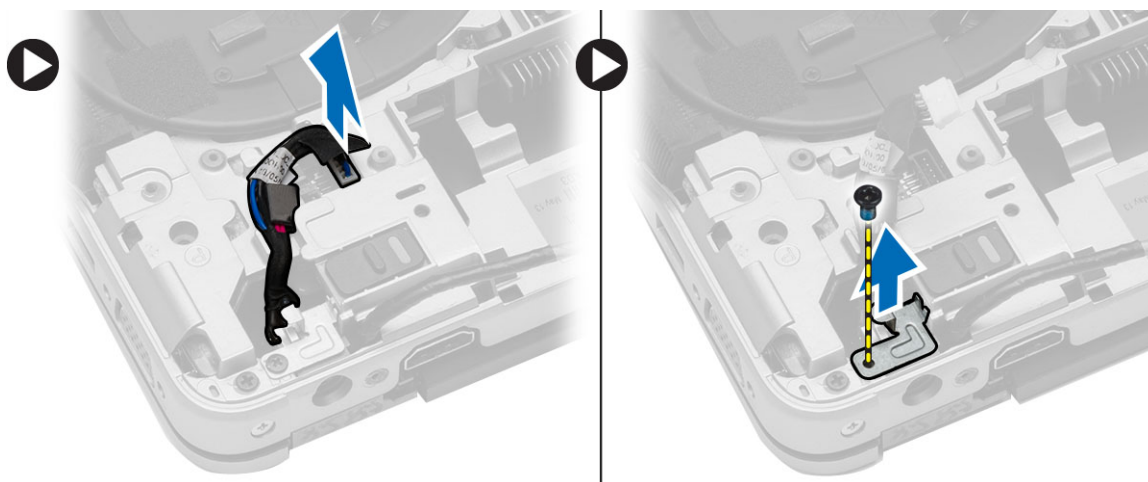
1. Urmăți procedurile din secțiunea *Înainte de a efectua lucrări în interiorul computerului.*
2. Scoateți:
 - a. bateria
 - b. capacul colțului bazei (dreapta)
 - c. capacul bazei
3. Scoateți șurubul care fixează suportul pe computer și deconectați cablul camerei care fixează conectorul de alimentare pe computer.



4. Desfaceți cablurile camerei și LVDS care fixează conectorul de alimentare pe computer.



5. Deconectați cablul conectorului de alimentare și scoateți șurubul care fixează conectorul de alimentare pe computer.



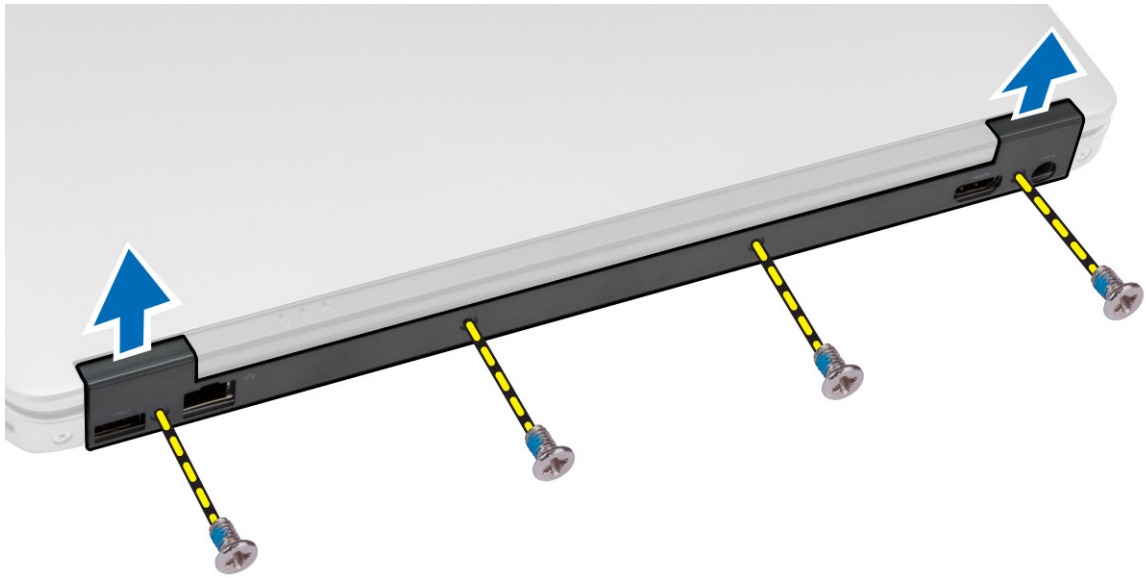
Instalarea conectorului de alimentare

1. Plasați conectorul de alimentare în slotul său.
2. Conectați cablul conectorului de alimentare și strângeți șurubul care fixează conectorul de alimentare pe computer.
3. Direcționați cablul camerei și cablul LVDS care fixează conectorul de alimentare pe computer.
4. Strângeți șurubul pentru a fixa suportul conectorului de alimentare pe computer și conectați cablul camerei care fixează conectorul de alimentare pe computer.
5. Instalați:
 - a. capacul bazei
 - b. capacul colțului bazei (dreapta)
 - c. bateria
6. Urmați procedurile din secțiunea *După efectuarea lucrărilor în interiorul computerului.*

Scoaterea capacului cu balamale al afișajului

1. Urmați procedurile din secțiunea *Înainte de a efectua lucrări în interiorul computerului.*
2. Scoateți bateria.

3. Scoateți șuruburile care fixează capacul balamalei afișajului pe computer și scoateți capacul de pe computer.



Instalarea capacului cu balamale al afișajului

1. Aliniați capacul balamalei afișajului cu orificiile șuruburilor.
2. Strângeți șuruburile pentru a fixa capacul cu balamale al afișajului pe computer.
3. Instalați bateria.
4. Urmați procedurile din secțiunea *După efectuarea lucrărilor în interiorul computerului.*

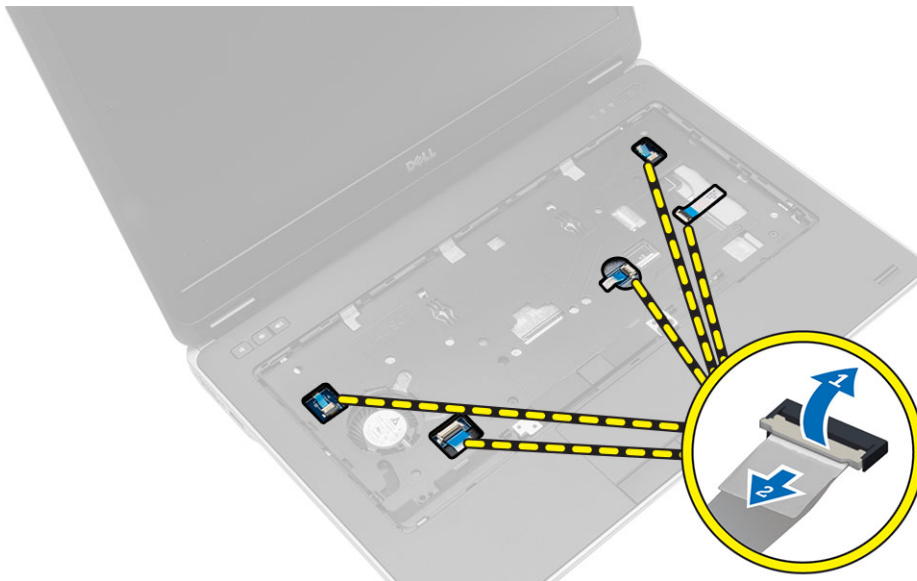
Îndepărtarea ansamblului suportului pentru mâini

1. Urmați procedurile din secțiunea *Înainte de a efectua lucrări în interiorul computerului.*
2. Scoateți:
 - a. cardul SD
 - b. Card ExpressCard
 - c. bateria
 - d. cadrul tastaturii
 - e. tastatură
 - f. hard disk
 - g. unitatea optică
 - h. capacul cu balamale al afișajului
 - i. capacul bazei
 - j. capacele colțurilor bazei

3. Scoateți șuruburile care fixează ansamblul zonei de sprijin pentru mâini la baza computerului.



4. Întoarceți computerul și deconectați următoarele cabluri:
- panou media
 - placa Unified Security Hub (USH)
 - touchpad
 - placa WiFi
 - Placa cu LED-uri



5. Scoateți șuruburile care fixează ansamblul zonei de sprijin pentru mâini de computer.

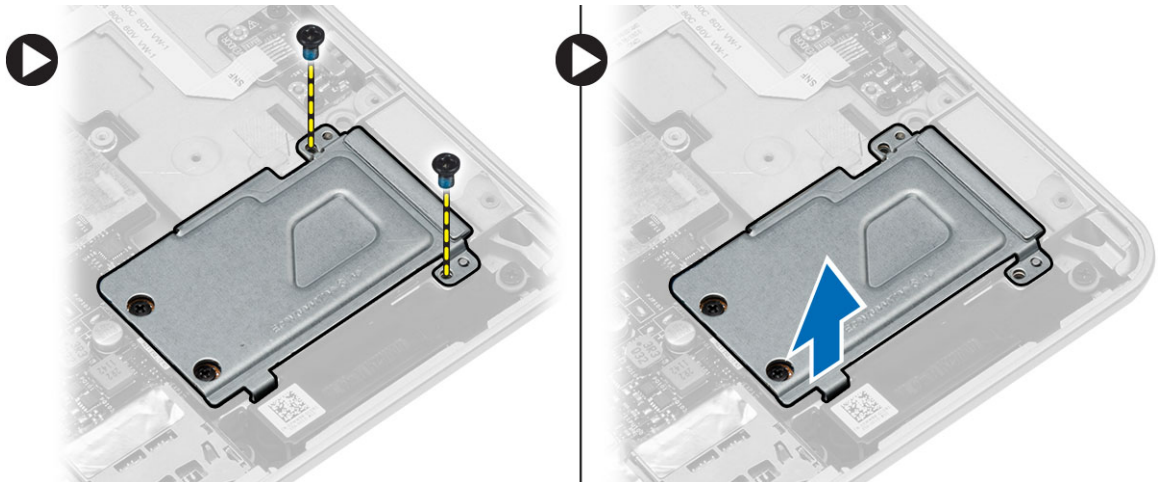


Instalarea ansamblului suportului pentru mâini

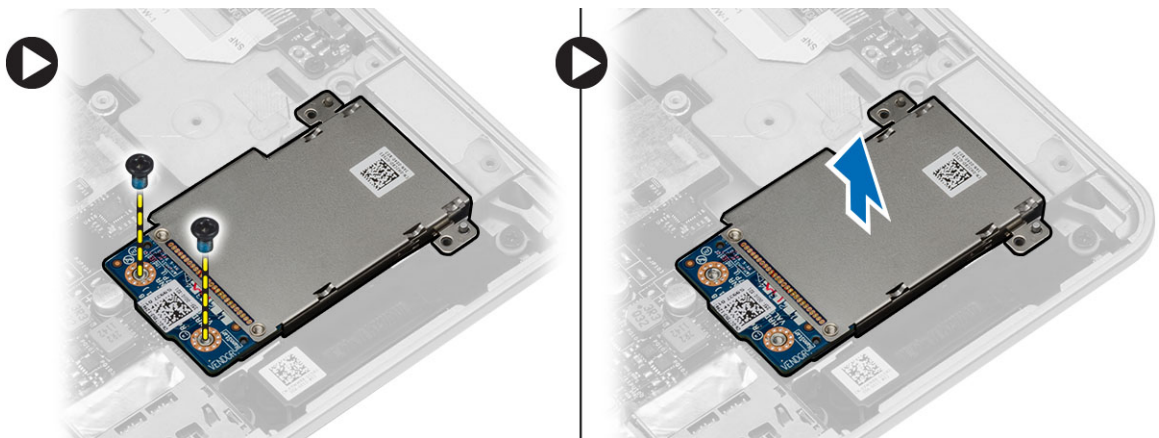
1. Aliniați ansamblul zonei de sprijin pentru mâini la poziția sa inițială în computer și fixați-l în poziție.
2. Strângeți șuruburile pentru a fixa ansamblul zonei de sprijin pentru mâini pe computer.
3. Conectați următoarele cabluri:
 - a. panou media
 - b. placa Unified Security Hub (USH)
 - c. touchpad
 - d. placa WiFi
 - e. Placa cu LED-uri
4. Întoarceți computerul și strângeți șuruburile pentru a fixa ansamblul zonei de sprijin pentru mâini pe baza computerului.
5. Instalați:
 - a. capacele colțurilor bazei
 - b. capacul bazei
 - c. capacul cu balamale al afișajului
 - d. unitatea optică
 - e. hard disk
 - f. tastatură
 - g. cadrul tastaturii
 - h. bateria
 - i. Card ExpressCard
 - j. cardul SD
6. Urmați procedurile din secțiunea *După efectuarea lucrărilor în interiorul computerului.*

Îndepărtarea carcasei ExpressCard

1. Urmați procedurile din secțiunea *Înainte de a efectua lucrări în interiorul computerului.*
2. Scoateți:
 - a. cardul SD
 - b. Card ExpressCard
 - c. bateria
 - d. cadrul tastaturii
 - e. tastatură
 - f. hard disk
 - g. unitatea optică
 - h. capacul cu balamale al afișajului
 - i. capacul bazei
 - j. capacele colțurilor bazei
 - k. ansamblul zonei de sprijin pentru mâini
3. Scoateți șuruburile care fixează carcasa pentru ExpressCard pe computer. Scoateți capacul carcasei pentru ExpressCard din computer.



4. Scoateți șuruburile care fixează carcasa pentru ExpressCard pe placa de sistem. Scoateți carcasa pentru ExpressCard de pe placa de sistem.



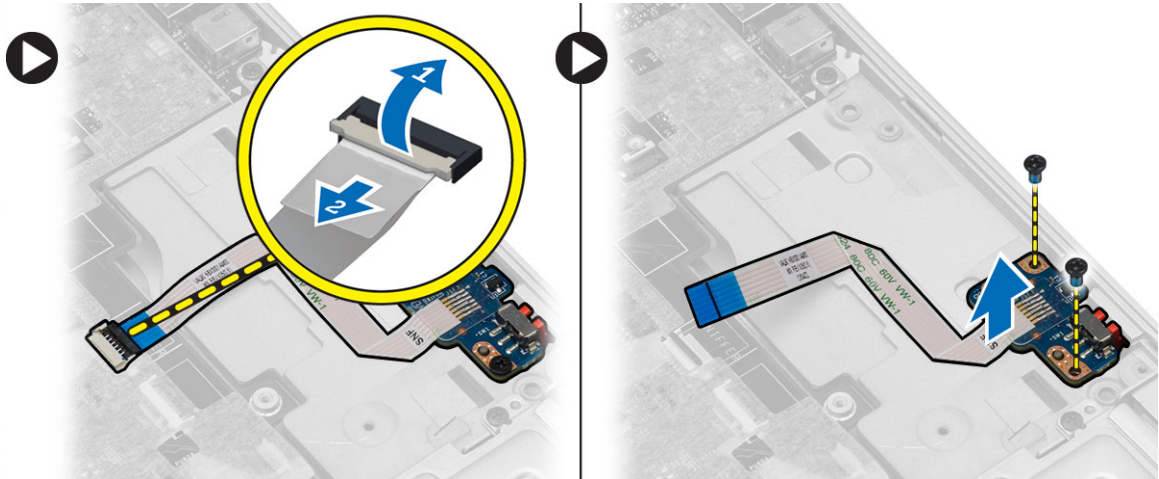
Instalarea carcasei ExpressCard

1. Așezați carcasa ExpressCard în slotul său.
2. Strângeți șuruburile pentru a fixa carcasa pentru ExpressCard pe placa de sistem.
3. Strângeți șurubul pentru a fixa carcasa pentru ExpressCard pe computer.
4. Instalați:
 - a. ansamblul zonei de sprijin pentru mâini
 - b. capacele colțurilor bazei
 - c. capacul bazei
 - d. capacul cu balamale al afișajului
 - e. unitatea optică
 - f. hard disk
 - g. tastatură
 - h. cadrul tastaturii
 - i. bateria
 - j. Card ExpressCard
 - k. cardul SD
5. Urmați procedurile din secțiunea *După efectuarea lucrărilor în interiorul computerului.*

Scoaterea plăcii switch-ului WiFi

1. Urmați procedurile din secțiunea *Înainte de a efectua lucrări în interiorul computerului.*
2. Scoateți:
 - a. cardul SD
 - b. Card ExpressCard
 - c. bateria
 - d. cadrul tastaturii
 - e. tastatură
 - f. hard disk
 - g. unitatea optică
 - h. capacul cu balamale al afișajului
 - i. capacul bazei
 - j. capacele colțurilor bazei
 - k. ansamblul zonei de sprijin pentru mâini

3. Efectuați pașii următori, conform ilustrației:
 - a. Deconectați cablul plăcii WiFi-switch de la placa de sistem.
 - b. Scoateți șuruburile care fixează placa switch-ului WiFi și ridicați placa de pe computer.

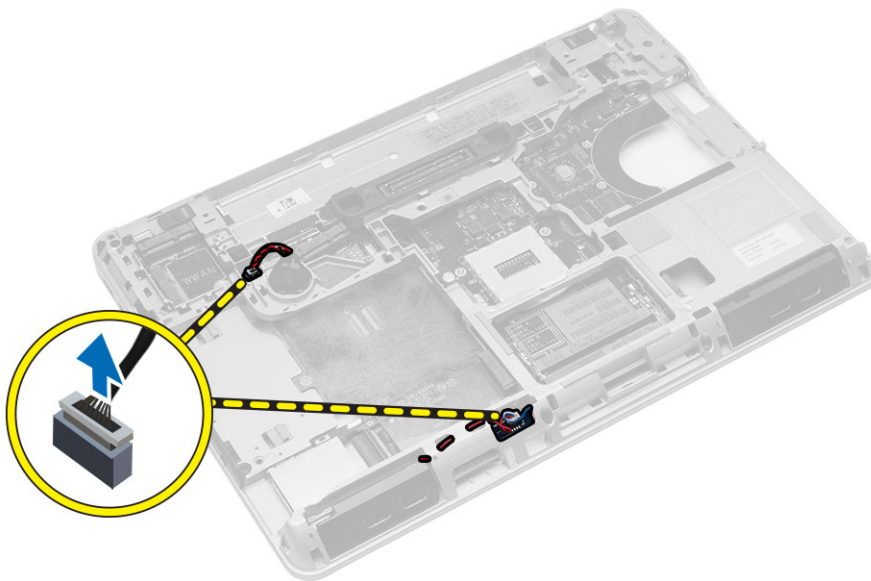


Instalarea plăcii switch-ului WLAN

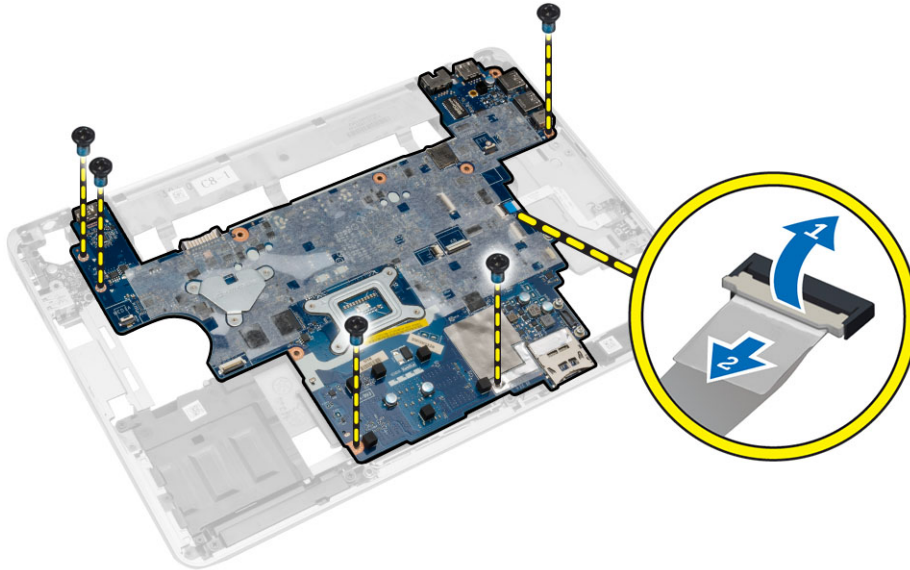
1. Așezați placa switch-ului WiFi în slotul său.
2. Strângeți șuruburile care fixează placa switch-ului WiFi pe computer.
3. Conectați cablul plăcii switch-ului WiFi la placa de sistem.
4. Instalați:
 - a. ansamblul zonei de sprijin pentru mâini
 - b. capacul bazei
 - c. capacele colțurilor bazei
 - d. capacul balamalei afișajului
 - e. unitatea optică
 - f. hard disk
 - g. tastatură
 - h. cadrul tastaturii
 - i. bateria
 - j. Card ExpressCard
 - k. cardul SD
5. Urmați procedurile din secțiunea *După efectuarea lucrărilor în interiorul computerului.*

Scoaterea plăcii de sistem

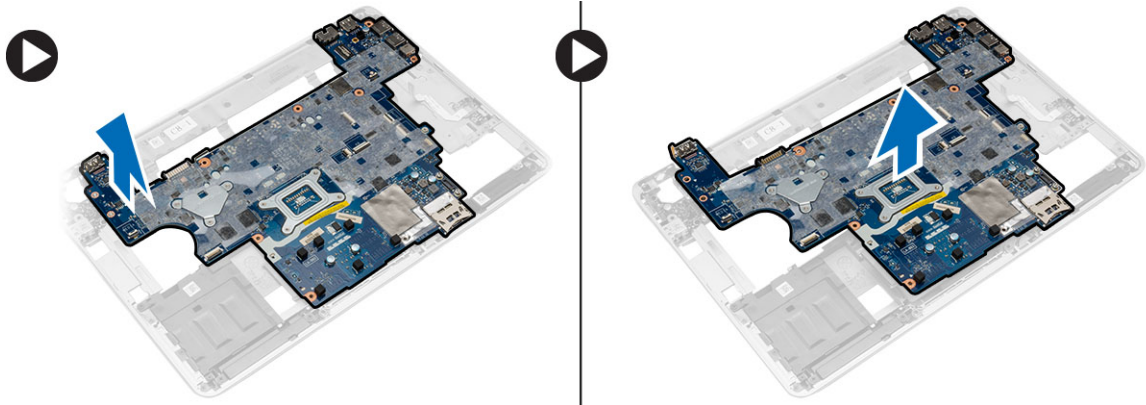
1. Urmăți procedurile din secțiunea *Înainte de a efectua lucrări în interiorul computerului.*
2. Scoateți:
 - a. cardul SD
 - b. Card ExpressCard
 - c. bateria
 - d. cadrul tastaturii
 - e. tastatură
 - f. hard disk
 - g. unitatea optică
 - h. capacul cu balamale al afișajului
 - i. capacul bazei
 - j. capacele colțurilor bazei
 - k. conector de alimentare;
 - l. baterie de tip pastilă
 - m. memoria
 - n. placa WLAN;
 - o. placa WWAN
 - p. ansamblul radiatorului
 - q. procesorul
 - r. ansamblul zonei de sprijin pentru mâini
 - s. Carcasa ExpressCard
3. Deconectați cablurilor pentru bateria rotundă și difuzor de pe placa de sistem.



4. Scoateți șuruburile care fixează placa de sistem pe computer și efectuați următorii pași așa cum este arătat în ilustrație:
 - a. Ridicați zăvorul care fixează cablul plăcii switch-ului WiFi pe placa de sistem [1].
 - b. Deconectați cablul plăcii switch-ului WiFi de la placa de sistem [2].



5. Ridicați placa de sistem din computer.



Instalarea plăcii de sistem

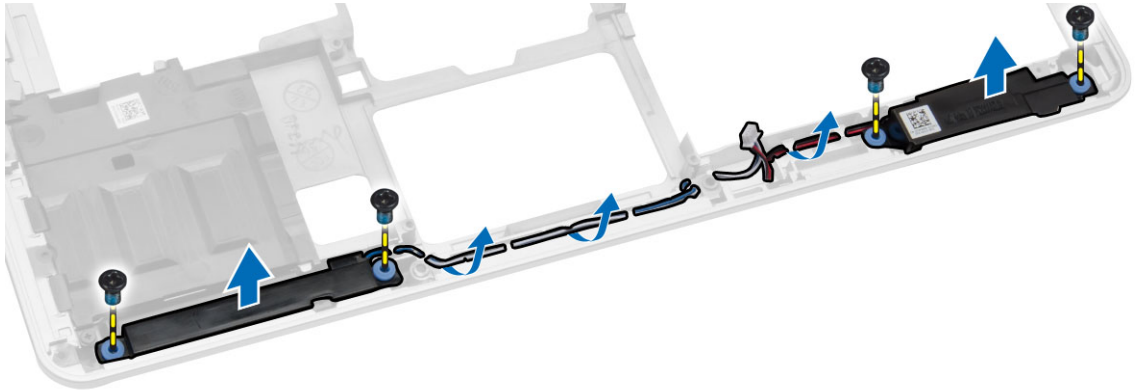
1. Așezați placa de sistem pentru a o alinia cu porturile de pe computer.
2. Conectați cablul plăcii switch-ului WiFi la placa de sistem și strângeți șuruburile pentru a fixa placa de sistem.
3. Conectați următoarele cabluri la placa de sistem:
 - a. difuzorul
 - b. baterie de tip pastilă

4. Instalați:
 - a. Carcasa ExpressCard
 - b. ansamblul zonei de sprijin pentru mâini
 - c. procesorul
 - d. ansamblul radiatorului
 - e. WWAN
 - f. placa WLAN;
 - g. memoria
 - h. baterie de tip pastilă
 - i. conector de alimentare;
 - j. capacele colțurilor bazei
 - k. capacul bazei
 - l. capacul cu balamale al afișajului
 - m. unitatea optică
 - n. hard disk
 - o. cadrul tastaturii
 - p. tastatură
 - q. bateria
 - r. Card ExpressCard
 - s. cardul SD
5. Urmați procedurile din secțiunea *După efectuarea lucrărilor în interiorul computerului.*

Scoaterea difuzoarelor

1. Urmați procedurile din secțiunea *Înainte de a efectua lucrări în interiorul computerului.*
2. Scoateți:
 - a. cardul SD
 - b. Card ExpressCard
 - c. bateria
 - d. cadrul tastaturii
 - e. tastatură
 - f. hard disk
 - g. unitatea optică
 - h. capacul cu balamale al afișajului
 - i. capacul bazei
 - j. capacele colțurilor bazei
 - k. ansamblul zonei de sprijin pentru mâini
 - l. conector de alimentare;
 - m. baterie de tip pastilă
 - n. memoria
 - o. placa WLAN;
 - p. placa WWAN
 - q. ansamblul radiatorului
 - r. procesorul
 - s. Carcasa ExpressCard
 - t. ansamblul afișajului
 - u. placa de sistem

3. Scoateți cablul difuzoarelor din canalele de ghidare. Scoateți șuruburile care fixează difuzoarele pe computer și ridicați difuzoarele de pe computer.

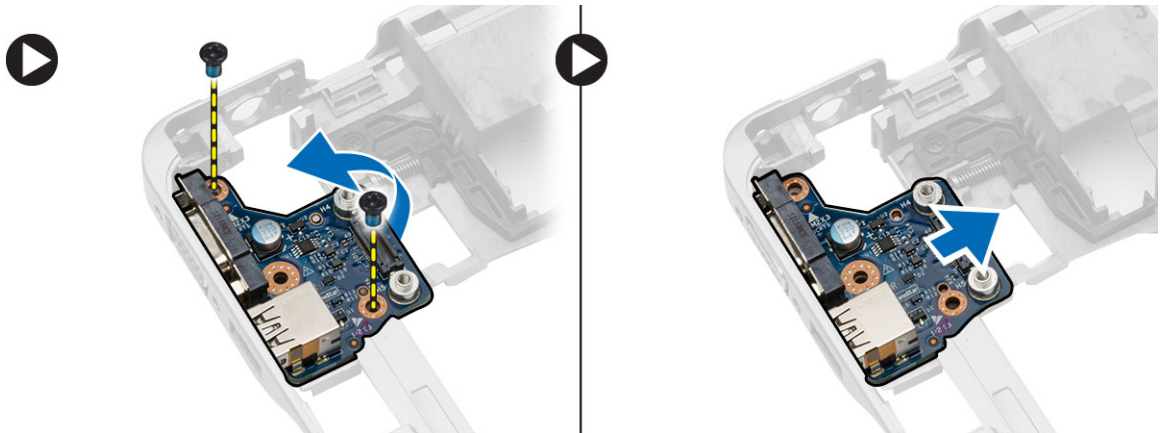


Instalarea difuzoarelor

1. Aliniați difuzoarele în pozițiile lor pe computer și treceți cablurile difuzoarelor prin canalele de ghidare de pe computer.
2. Strângeți șuruburile pentru a fixa boxele.
3. Instalați:
 - a. placa de sistem
 - b. ansamblul afișajului
 - c. Carcasa ExpressCard
 - d. procesorul
 - e. ansamblul radiatorului
 - f. placa WWAN
 - g. placa WLAN;
 - h. memoria
 - i. baterie de tip pastilă
 - j. conector de alimentare;
 - k. ansamblul zonei de sprijin pentru mâini
 - l. capacele colțurilor bazei
 - m. capacul bazei
 - n. capacul cu balamale al afișajului
 - o. unitatea optică
 - p. hard disk
 - q. tastatură
 - r. bateria
 - s. Card ExpressCard
 - t. cardul SD
4. Urmați procedurile din secțiunea *După efectuarea lucrărilor în interiorul computerului.*

Îndepărtarea panoului I/O

1. Urmăți procedurile din secțiunea *Înainte de a efectua lucrări în interiorul computerului.*
2. Scoateți:
 - a. cardul SD
 - b. cardul ExpressCard
 - c. bateria
 - d. cadrul tastaturii
 - e. tastatură
 - f. hard disk
 - g. unitatea optică
 - h. capacul cu balamale al afișajului
 - i. capacul bazei
 - j. memoria
 - k. placa WLAN;
 - l. placa WWAN
 - m. capacele din colțuri ale bazei
 - n. zona de sprijin pentru mâini
 - o. difuzorul
 - p. ansamblul afișajului
 - q. placa de sistem
3. Deconectați cablul I/O de pe placa de sistem și scoateți șuruburile care fixează placa I/O pe computer. Scoateți placa I/O din computer.



Instalarea plăcii de intrare/ieșire (I/O)

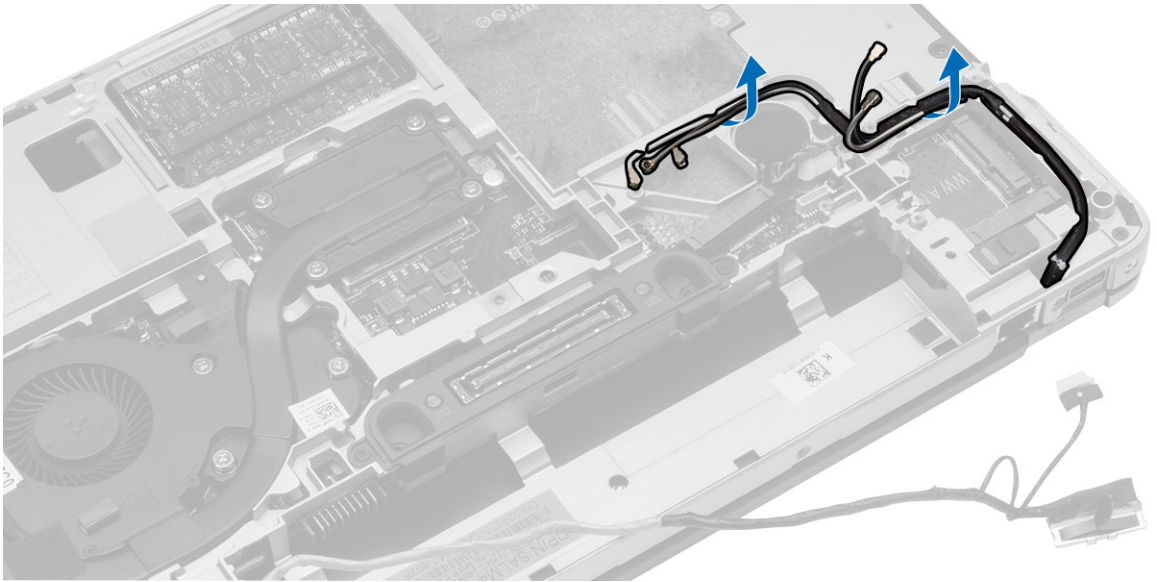
1. Așezați placa I/O în slotul aferent și fixați-o în poziție.
2. Strângeți șuruburile pentru a fixa placa I/O.
3. Conectați cablul plăcii I/O la placa de bază.

4. Instalați:
 - a. placa de sistem
 - b. ansamblul afișajului
 - c. difuzorul
 - d. zona de sprijin pentru mâini
 - e. capacele din colțuri ale bazei
 - f. placa WWAN
 - g. placa WLAN;
 - h. memoria
 - i. capacul bazei
 - j. capacul cu balamale al afișajului
 - k. unitatea optică
 - l. tastatură
 - m. cadrul tastaturii
 - n. hard disk
 - o. bateria
 - p. carcasa pentru ExpressCard
 - q. cardul SD
5. Urmați procedurile din secțiunea *După efectuarea lucrărilor în interiorul computerului.*

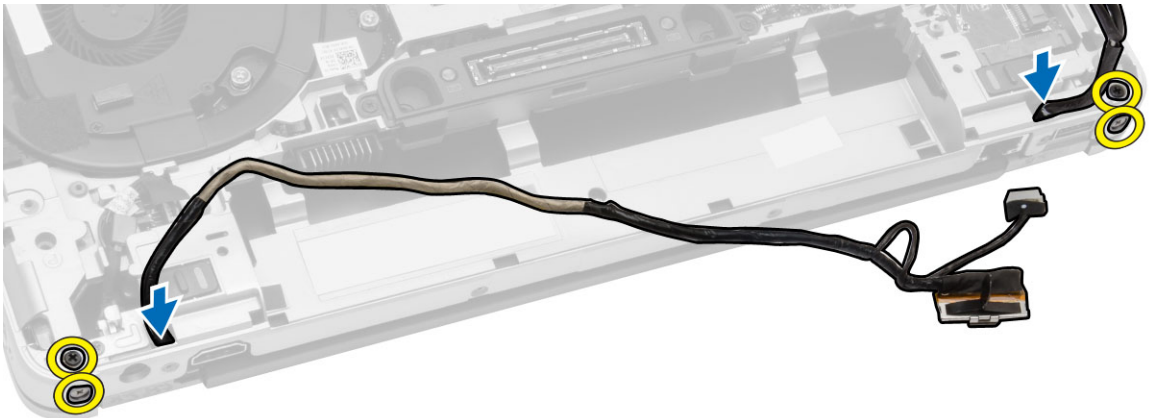
Scoaterea ansamblului afișajului

1. Urmați procedurile din secțiunea *Înainte de a efectua lucrări în interiorul computerului.*
2. Scoateți:
 - a. bateria
 - b. cadrul tastaturii
 - c. tastatură
 - d. hard disk
 - e. unitatea optică
 - f. capacul cu balamale al afișajului
 - g. capacul bazei
 - h. capacele colțurilor bazei
 - i. conector de alimentare;
 - j. ansamblul zonei de sprijin pentru mâini

3. Scoateți cablurile antenei conectate la soluțiile wireless din canalele de ghidare.



4. Scoateți șuruburile care fixează ansamblul afișajului pe computer. Deconectați cablul LVDS și scoateți cablul LVDS și cablul camerei din canalul de ghidare.



5. Scoateți ansamblul afișajului din computer.



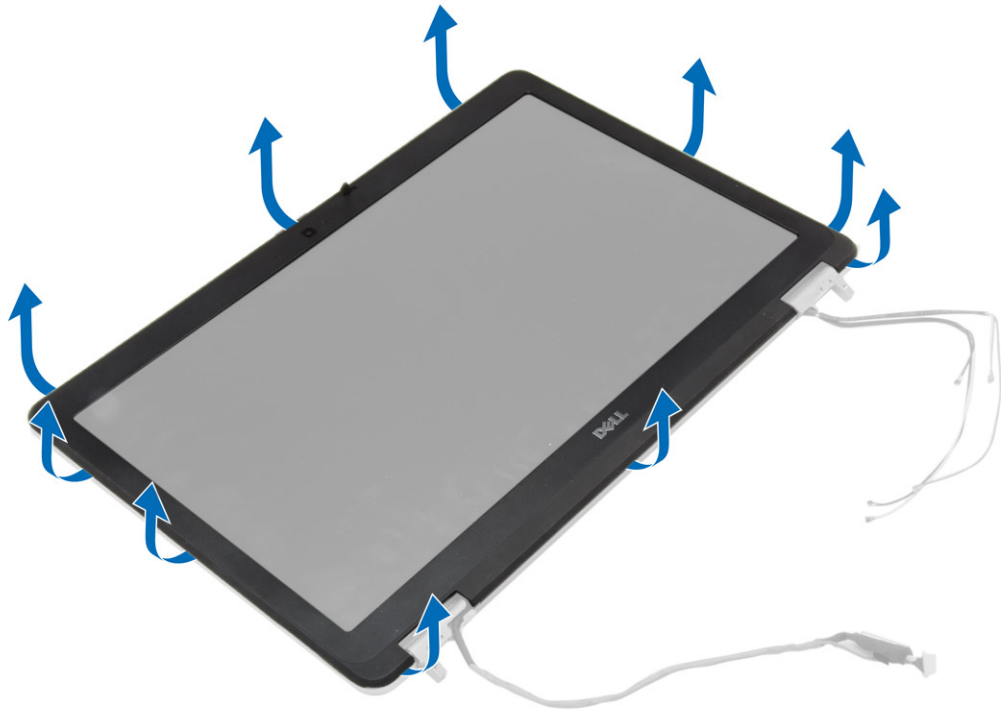
Instalarea ansamblului afișajului

1. Așezați ansamblul afișajului în poziția corespunzătoare din computer.
2. Direcționați cablul LVDS și cablul camerei prin canalul de ghidare. Strângeți șuruburile pentru a fixa ansamblul afișajului.
3. Conectați antenele wireless de-a lungul canalelor lor și conectați-le din nou la modulele wireless corespunzătoare.
4. Instalați:
 - a. ansamblul zonei de sprijin pentru mâini
 - b. conector de alimentare;
 - c. capacele colțurilor bazei
 - d. capacul bazei
 - e. capacul cu balamale al afișajului
 - f. unitatea optică
 - g. hard disk
 - h. tastatură
 - i. cadrul tastaturii
 - j. bateria
5. Urmați procedurile din secțiunea *După efectuarea lucrărilor în interiorul computerului.*

Scoaterea cadrului ecranului

1. Urmați procedurile din secțiunea *Înainte de a efectua lucrări în interiorul computerului.*
2. Scoateți:
 - a. bateria
 - b. capacul balamalei afișajului
 - c. capacul bazei
 - d. capacele colțurilor bazei
 - e. ansamblul afișajului

3. Faceți pârghie în sus de-a lungul marginilor pentru a desprinde cadrul afișajului.



4. Scoateți cadrul afișajului din ansamblul afișajului.



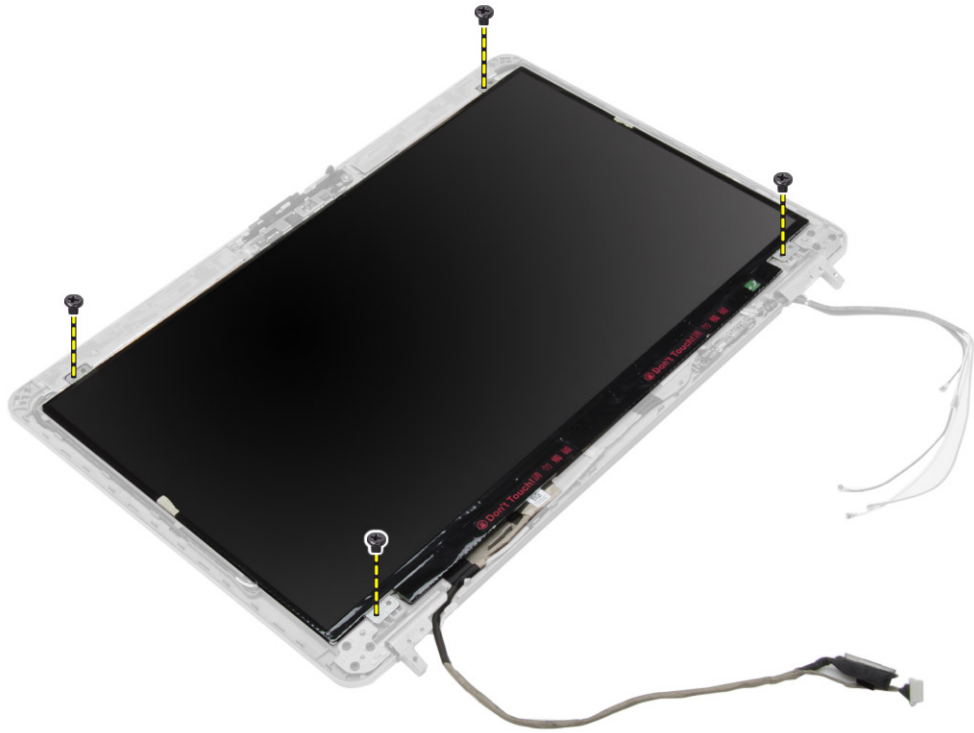
Instalarea cadrului afișajului

1. Așezați cadrul afișajului pe ansamblul afișajului.
2. Începând din colțul superior, apăsați pe cadrul afișajului și continuați pe toată lungimea cadrului până când acesta se fixează pe ansamblul afișajului.
3. Apăsați pe marginile stângă și dreaptă ale cadrului afișajului.
4. Instalați:
 - a. ansamblul afișajului
 - b. capacele colțurilor bazei
 - c. capacul bazei
 - d. capacul balamalei afișajului
 - e. bateria
5. Urmați procedurile din secțiunea *După efectuarea lucrărilor în interiorul computerului.*

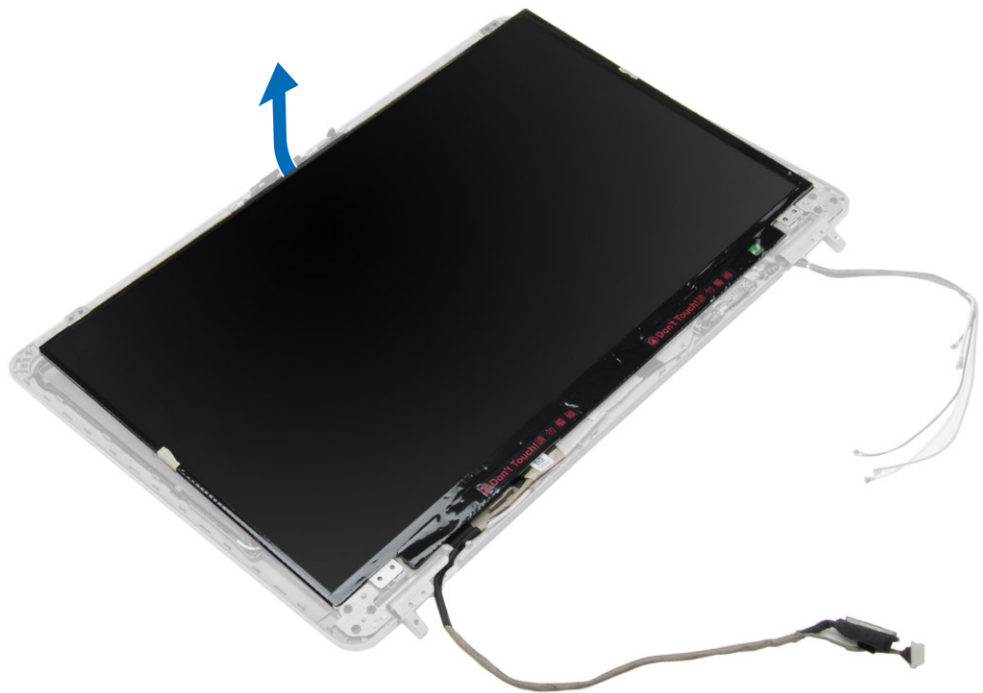
Scoaterea panoului afișajului

1. Urmați procedurile din secțiunea *Înainte de a efectua lucrări în interiorul computerului.*
2. Scoateți:
 - a. bateria
 - b. capacul balamalei afișajului
 - c. capacul bazei
 - d. capacele colțurilor bazei
 - e. ansamblul afișajului
 - f. cadrul afișajului

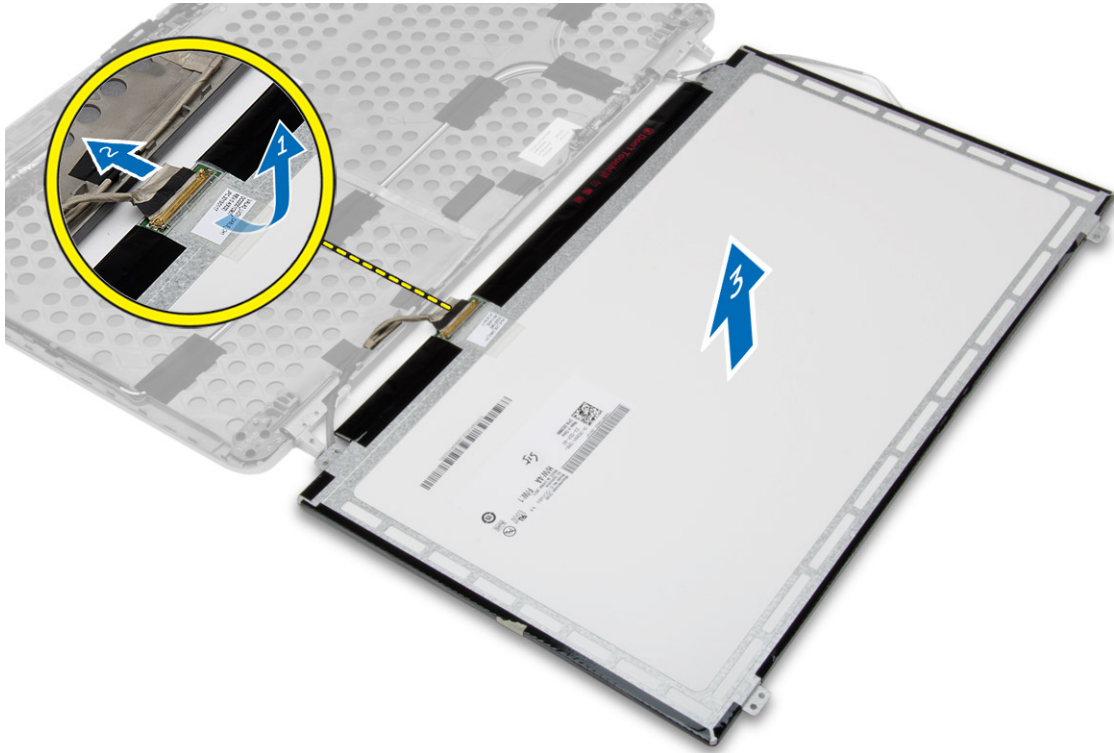
3. Scoateți șuruburile care fixează panoul afișajului pe ansamblul afișajului.



4. Răsturnați panoul afișajului.



5. Desprindeți banda de pe conectorul cablului LVDS și deconectați cablul LVDS de la panoul afișajului. Scoateți panoul afișajului din ansamblul afișajului.

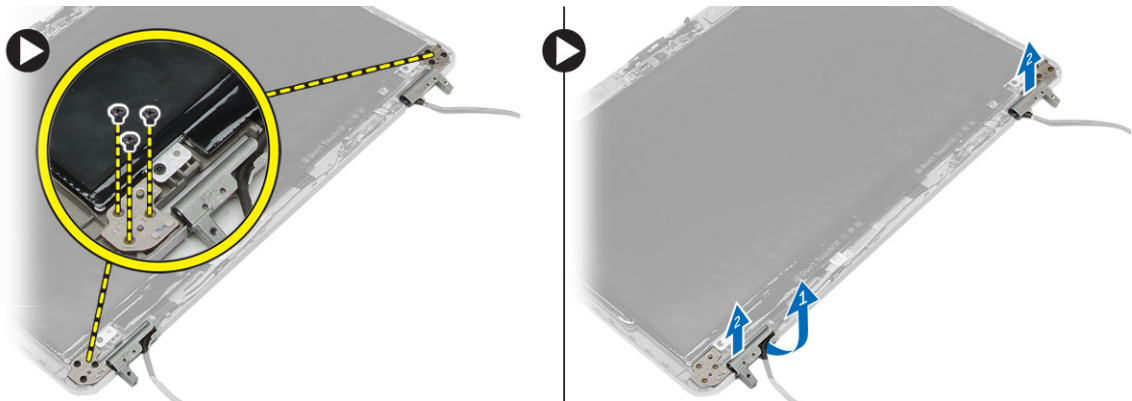


Instalarea panoului afișajului

1. Conectați cablul LVDS și lipiți banda conectorului cablului LVDS.
2. Întoarceți afișajul și așezați-l pe ansamblul afișajului.
3. Strângeți șuruburile pentru a fixa panoul afișajului pe ansamblul afișajului.
4. Instalați:
 - a. cadrul afișajului
 - b. ansamblul afișajului
 - c. capacele colțurilor bazei
 - d. capacul bazei
 - e. capacul balamalei afișajului
 - f. bateria
5. Urmați procedurile din secțiunea *După efectuarea lucrărilor în interiorul computerului.*

Îndepărtarea balamalelor afișajului

1. Urmați procedurile din secțiunea *Înainte de a efectua lucrări în interiorul computerului.*
2. Scoateți:
 - a. bateria
 - b. capacul balamalei afișajului
 - c. capacul bazei
 - d. capacele colțurilor bazei
 - e. ansamblul afișajului
 - f. cadrul afișajului
 - g. ecranul afișajului;
3. Efectuați pașii următori, conform ilustrației:
 - a. Scoateți șuruburile care fixează balamalele afișajului pe ansamblul afișajului.
 - b. Scoateți balamalele afișajului de pe computer.

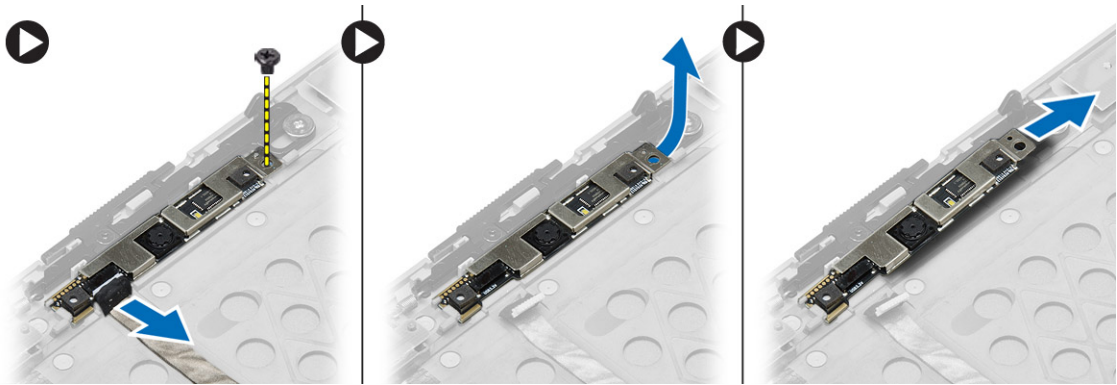


Instalarea balamalelor afișajului

1. Așezați balamalele afișajului la locul lor pe computer.
2. Strângeți șuruburile pentru a fixa balamalele afișajului pe ansamblul afișajului.
3. Instalați:
 - a. ecranul afișajului;
 - b. cadrul afișajului
 - c. ansamblul afișajului
 - d. capacele colțurilor bazei
 - e. capacul bazei
 - f. capacul balamalei afișajului
 - g. bateria
4. Urmați procedurile din secțiunea *După efectuarea lucrărilor în interiorul computerului.*

Scoaterea camerei

1. Urmați procedurile din secțiunea *Înainte de a efectua lucrări în interiorul computerului*.
2. Scoateți:
 - a. bateria
 - b. ansamblul afișajului
 - c. cadrul afișajului
3. Efectuați pașii următori, conform ilustrației:
 - a. Deconectați cablul camerei.
 - b. Scoateți șurubul care fixează modulul camerei.
 - c. Ridicați modulul camerei din computer.



Instalarea camerei

1. Așezați modulul camerei în slotul său din computer.
2. Strângeți șurubul pentru a fixa camera pe ansamblul afișajului.
3. Conectați cablul camerei.
4. Instalați:
 - a. cadrul afișajului
 - b. ansamblul afișajului
 - c. bateria
5. Urmați procedurile din secțiunea *După efectuarea lucrărilor în interiorul computerului*.

Utilitarul System Setup (Configurare sistem)

Utilitarul System Setup (Configurare sistem) vă permite să gestionați componentele hardware ale computerului și să specificați opțiunile de nivel BIOS. Din System Setup (Configurare sistem), aveți posibilitatea:

- Să modificați setările NVRAM după ce adăugați sau eliminați componente hardware
- Să vizualizați configurația hardware a sistemului
- Să activați sau să dezactivați dispozitive integrate
- Să setați praguri de gestionare a alimentării și a performanțelor
- Să gestionați securitatea computerului


Boot Sequence (Secvență de încărcare)

Boot Sequence (Secvență de încărcare) vă permite să ocoliți ordinea dispozitivelor de pornire definită de utilitarul System Setup (Configurare sistem) și să încărcați sistemul direct pe un dispozitiv specific (de exemplu: unitate optică sau hard disk). În timpul secvenței POST (Power-on Self Test - Testare automată la punerea sub tensiune), când apare sigla Dell, aveți posibilitatea:


- Să accesați utilitarul System Setup (Configurare sistem) apăsând pe tasta <F2>
- Să afișați meniul de încărcare pentru o singură dată apăsând pe tasta <F12>

Meniul de încărcare pentru o singură dată afișează dispozitivele de pe care puteți încărca sistemul, inclusiv opțiunea de diagnosticare. Opțiunile meniului de încărcare sunt:

- Removable Drive (Unitate amovibilă) (dacă există)
- STXXXX Drive (Unitate STXXXX)

 **NOTIFICARE:** XXX denotă numărul unității SATA.


- Optical Drive (Unitate optică)
- Diagnostics (Diagnosticare)

 **NOTIFICARE:** Dacă alegeți Diagnostics (Diagnosticare), se va afișa ecranul **ePSA diagnostics** (Diagnosticare ePSA).


De asemenea, ecranul secvenței de încărcare afișează opțiunea de accesare a ecranului System Setup (Configurare sistem).

Tastele de navigare


Tabelul următor afișează tastele de navigare pentru configurarea sistemului.

 **NOTIFICARE:** Pentru majoritatea opțiunilor de configurare a sistemului, modificările pe care le efectuați sunt înregistrate, dar nu au efect până când nu reporniți sistemul.

Tabel 1. Tastele de navigare

Taste	Navigare
Săgeată în sus	Mută la câmpul anterior.
Săgeată în jos	Mută la câmpul următor.
<Enter>	Vă permite să selectați o valoare în câmpul selectat (dacă este cazul) sau să urmăriți legătura din câmp.
Bară de spațiu	Extinde sau restrânge o listă verticală, dacă este cazul.
<Tab>	Mută la următoarea zonă de focalizare.  NOTIFICARE: Numai pentru browserul cu grafică standard.
<Esc>	Mută la pagina anterioară până când vizualizați ecranul principal. Dacă apăsați pe <Esc> în ecranul principal, se afișează un mesaj care vă solicită să salvați orice modificări nesalvate și sistemul repornește.
<F1>	Afișează fișierul de ajutor System Setup (Configurare sistem).

Opțiunile de configurare a sistemului

 **NOTIFICARE:** În funcție de computer și de dispozitivele instalate, elementele prezentate în această secțiune pot să apară sau nu.



Tabel 2. General (Generalități)

Opțiune	Descriere
System Information	<p>Această secțiune listează caracteristicile hardware principale ale computerului.</p> <ul style="list-style-type: none"> • System Information (Informații de sistem) - afișează BIOS Version (Versiune BIOS), Service Tag (Etichetă de service), Asset Tag (Etichetă de activ), Ownership Tag (Etichetă proprietar), Ownership Date (Data achiziționării), Manufacture Date (Data fabricației) și Express Service Code (Cod de service expres). • Memory Information (Informații despre memorie) - afișează Memory Installed (Memorie instalată), Memory Available (Memorie disponibilă), Memory Speed (Viteză memorie), Memory Channel Mode (Mod canale de memorie), Memory Technology (Tehnologie memorie), DIMM A Size (Dimensiune DIMM A), DIMM B Size (Dimensiune DIMM B). • Processor Information (Informații procesor) - afișează Processor Type (Tip procesor), Core Count (Număr nuclee), Processor ID (ID procesor), Current Clock Speed (Frecvență curentă), Minimum Clock Speed (Frecvență minimă), Maximum Clock Speed (Frecvență maximă), Processor L2 Cache (Memorie cache de nivel 2 procesor), Processor L3 Cache (Memorie cache de nivel 3 procesor), HT Capable (Capacitate HT) și

Opțiune	Descriere
	<p>64-Bit Technology (Tehnologie pe 64 de biți).</p> <ul style="list-style-type: none"> Device Information (Informații despre dispozitiv) - afișează Primary Hard Drive (Unitate hard disk principală), Modular Bay Device (Dispozitiv cu compartimente modulare), LOM MAC Address (Adresă MAC LOM), Audio Controller (Controler audio), Video Controller (Controler video) și Wi-Fi Device (Dispozitiv WiFi).
Battery Information	Afișează starea de încărcare a bateriei
Boot Sequence	<p>Vă permite să modificați ordinea în care computerul încearcă să găsească un sistem de operare. Toate opțiunile de mai jos sunt selectate.</p> <ul style="list-style-type: none"> Diskette Drive Internal HDD Onboard NIC (Placă de rețea încorporată pe placa de sistem). USB Storage Device (Dispozitiv de stocare USB); CD/DVD/CD-RW Drive (Unitate CD/DVD/CD-RW); <p>De asemenea, puteți alege opțiunea Boot List (Listă de pornire). Opțiunile sunt următoarele:</p> <ul style="list-style-type: none"> Legacy (setare implicită); UEFI.
Advanced Boot Options	Enable Legacy Option ROMs (Activare Legacy Option ROMs) (activare implicită)
Date/Time	Vă permite să modificați data și ora.

Tabel 3. System configuration (Configurarea sistemului)

Opțiune	Descriere
Integrated NIC	<p>Vă permite să configurați controlerul de rețea integrat. Opțiunile sunt:</p> <ul style="list-style-type: none"> Disabled (Dezactivat); Enabled (Activat). Enabled w/PXE (Activat w/PXE) (setare implicită) Enable UEFI Network Stack (Activare stivă rețea UEFI) - dacă această opțiune este activată, protocoalele de rețea UEFI sunt instalate/disponibile, permițând caracteristicilor de rețea pre-OS și OS

Opțiune	Descriere
Parallel Port	<p data-bbox="983 258 1382 308">timpurii să utilizeze orice NIC activat. Opțiunea poate fi utilizată fără PXE pornit.</p> <p data-bbox="943 338 1366 422">Vă permite să definiți și să setați modulul de operare al portului paralel pe stația de andocare. Puteți seta portul paralel la:</p> <ul data-bbox="943 447 1195 575" style="list-style-type: none"> • Disabled (Dezactivat); • AT (Setare implicită) • PS2; • ECP.
Serial Port	<p data-bbox="943 606 1370 657">Identifică și definește setările portului serial. Puteți seta portul serial la:</p> <ul data-bbox="943 682 1214 848" style="list-style-type: none"> • Disabled (Dezactivat); • COM1 (setare implicită); • COM2; • COM3; • COM4. <p data-bbox="943 873 1394 957"> NOTIFICARE: Sistemul de operare poate alocă resurse chiar dacă setarea este dezactivată.</p>
SATA Operation	<p data-bbox="943 984 1374 1035">Vă permite să configurați controlerul de hard disk SATA intern. Opțiunile sunt:</p> <ul data-bbox="943 1060 1374 1188" style="list-style-type: none"> • Disabled (Dezactivat); • ATA; • AHCI. • RAID On (RAID activat) (setare implicită) <p data-bbox="943 1213 1353 1299"> NOTIFICARE: Unitatea SATA este configurată pentru a accepta modul RAID.</p>
Drives	<p data-bbox="943 1327 1331 1377">Vă permite să configurați unitățile SATA încorporate. Opțiunile sunt:</p> <ul data-bbox="943 1402 1062 1535" style="list-style-type: none"> • SATA-0; • SATA-1; • SATA-2; • SATA-4;
SMART Reporting	<p data-bbox="943 1560 1394 1610">Setare implicită: All drives are enabled (Toate unitățile sunt activate)</p> <p data-bbox="943 1625 1394 1770">Acest câmp controlează dacă erorile de hard disk pentru unitățile integrate sunt raportate în timpul pornirii sistemului. Această tehnologie face parte din specificația SMART (Self Monitoring Analysis and Reporting)</p>






Opțiune	Descriere
USB Configuration	<p>Technology). În mod implicit, această opțiune este dezactivată.</p> <ul style="list-style-type: none"> • Activare Raportare SMART <p>Vă permite să definiți configurația USB. Opțiunile sunt:</p> <ul style="list-style-type: none"> • Enable Boot Support (Activare compatibilitate pentru pornire); • Enable External USB Port (Activare port USB extern); • Enable USB 3.0 Controller (Activare controler USB 3.0)
USB PowerShare	<p>Setare implicită: toate opțiunile sunt activate.</p> <p>Vă permite să configurați comportamentul caracteristicii USB PowerShare. Opțiunea este dezactivată implicit.</p> <ul style="list-style-type: none"> • Activare USB PowerShare
Audio	<p>Vă permite să activați sau să dezactivați controlerul audio integrat.</p> <ul style="list-style-type: none"> • Enable Audio (Activare audio) (activare implicită)
Keyboard Illumination	<p>Permite alegerea modului de operare a caracteristicii keyboard illumination (iluminare tastatură). Opțiunile sunt:</p> <ul style="list-style-type: none"> • Disabled (Dezactivat) (setare implicită); • Level is 25% (Nivelul este 25 %) • Level is 50% (Nivelul este 50 %) • Level is 75% (Nivelul este 75 %) • Level is 100% (Nivelul este 100%)
Unobtrusive Mode	<p>Permite setarea modului care va opri toate emisiile de lumină și de sunet din sistem. Opțiunea este dezactivată implicit.</p>
Miscellaneous Devices	<p>Vă permite să activați sau să dezactivați diverse dispozitive de pe placă. Opțiunile sunt:</p> <ul style="list-style-type: none"> • Enable Internal Modem (Activare modem intern) • Enable Microphone (Activare microfon); • Enable Camera (Activare cameră); • Enable Module Bay (Activare compartiment de modul) • Enable ExpressCard (Activare ExpressCard);


Opțiune	Descriere
	<ul style="list-style-type: none"> Enable Hard Drive Free Fall Protection (Activare protecție hard disk la cădere liberă); <p>Setare implicită: Toate dispozitivele sunt activate.</p> <p>Puteți selecta dacă doriți să activați sau să dezactivați cardul de stocare. Opțiunile sunt:</p> <ul style="list-style-type: none"> Enable Media Card (Activare card de stocare) (setare implicită) Disable Media Card (Dezactivare card de stocare)

Tabel 4. Video

Opțiune	Descriere
LCD Brightness	Vă permite să setați luminozitatea panoului când senzorul de ambient este oprit (Off).



Tabel 5. Security (Securitate)

Opțiune	Descriere
Admin Password	<p>Vă permite să setați, să modificați sau să ștergeți parola de administrator (admin).</p> <p> NOTIFICARE: Trebuie să setați parola de administrator înainte de a seta parola de sistem sau cea pentru hard disk.</p> <p> NOTIFICARE: Modificările reușite de parolă sunt aplicate imediat.</p> <p> NOTIFICARE: Ștergerea parolei de administrator șterge automat parola de sistem și parola pentru hard disk.</p> <p> NOTIFICARE: Modificările reușite de parolă sunt aplicate imediat.</p> <p>Setare implicită: Not set (Nesetat)</p>
System Password	<p>Vă permite să setați, să modificați sau să ștergeți parola de sistem.</p> <p> NOTIFICARE: Modificările reușite de parolă sunt aplicate imediat.</p> <p>Setare implicită: Not set (Nesetat)</p>
Internal HDD-0 Password	<p>Acest câmp vă permite să setați, să modificați sau să ștergeți parola de administrator (admin) (denumită uneori parolă de configurare). Parola de administrator activează anumite caracteristici de securitate.</p> <p>Unitatea nu dispune de o parolă setată implicit.</p> <ul style="list-style-type: none"> Introduceți parola veche Introduceți parola nouă Confirmați parola nouă
Strong Password	<p>Vă permite să impuneți opțiunea de a seta întotdeauna parole puternice.</p> <p>Setare implicită: opțiunea Enable Strong Password (Setare parolă puternică) nu este selectată.</p>
Password Configuration	Puteți defini lungimea parolei: min. = 4, max. = 32.

Opțiune	Descriere
Password Bypass	Vă permite să activați sau să dezactivați permisiunea de ocolire a parolei de sistem și a parolei pentru hard diskul intern, când sunt setate. Opțiunile sunt: <ul style="list-style-type: none"> • Disabled (Dezactivat) (setare implicită); • Reboot bypass (Ocolire repornire).
Password Change	Vă permite să activați sau să dezactivați permisiunea la parola de sistem și la cea pentru hard disk când este setată parola de administrator. Allow Non-Admin Password Changes (Se permit modificări ale parolelor diferite de cea de administrator) (setare implicită)
Non-Admin Setup Changes	Vă permite să stabiliți dacă modificările opțiunii de configurare sunt permise când este setată o parolă de administrator. Opțiunea este dezactivată în mod implicit.
TPM Security	Vă permite să activați Trusted Platform Module (TPM) în timpul POST. Opțiunea este dezactivată în mod implicit.
Computrace	Vă permite să activați sau să dezactivați software-ul opțional Computrace. Opțiunile sunt: <ul style="list-style-type: none"> • Deactivate (Inactivare) (setare implicită); • Disable (Dezactivare); • Activate (Activare).  NOTIFICARE: Opțiunile Activate (Activare) și Disable (Dezactivare) vor activa sau dezactiva permanent caracteristica și nu vor mai fi permise modificări ulterioare.
CPU XD Support	Vă permite să activați modul Execute Disable (Dezactivare execuție) al procesorului. Enable CPU XD Support (Activare suport XD CPU) (setare implicită)
OROM Keyboard Access	Vă permite să setați opțiunea de a accesa ecranele Option ROM Configuration (Configurare opțiune ROM) utilizând taste rapide în timpul încărcării. Opțiunile sunt: <ul style="list-style-type: none"> • Enable (Activare) (setare implicită); • One Time Enable (Activare o singură dată); • Disable (Dezactivare);
Admin Setup Lockout	Vă permite să activați sau să dezactivați opțiunea pentru a accesa configurarea când este setată o parolă de administrator. <ul style="list-style-type: none"> • Enable Admin Setup Lockout (Activare blocare configurare administrator) - Această opțiune nu este setată în mod automat.

Tabel 6. Secure Boot

Opțiune	Descriere
Secure Boot Enable	Vă permite să activați sau să dezactivați caracteristica de pornire securizată. Opțiunile sunt: <ul style="list-style-type: none"> • Disabled (Dezactivat) (setare implicită); • Enabled (Activat).


Opțiune	Descriere
	 NOTIFICARE: Pentru activare, sistemul trebuie să se găsească în modul de încărcare UEFI și să permită dezactivarea memoriilor ROM de opțiune moștenită.
Expert key Management	<p>Vă permite să manipulați bazele de date pentru cheile de securitate numai dacă sistemul se află în modul particularizat. Opțiunea Enable Custom Mode (Activare mod particularizat) este dezactivată implicit. Opțiunile sunt:</p> <ul style="list-style-type: none"> • PK • KEK • db • dbx <p>Dacă activați Custom Mode (Mod particularizat), apar opțiunile relevante pentru PK, KEK, db și dbx. Opțiunile sunt:</p> <ul style="list-style-type: none"> • Save to File (Salvare în fișier) - salvează cheia într-un fișier selectat de utilizator • Replace from File (Înlocuire din fișier) - înlocuiește cheia curentă cu o cheie dintr-un fișier selectat de utilizator • Append from File (Adăugare de la fișier) - adaugă o cheie la baza de date curentă dintr-un fișier selectat de utilizator • Delete (Ștergere) - șterge cheia selectată • Reset All Keys (Reinițializare totală chei) - reinițializează la setarea implicită • Delete All Keys (Ștergere totală chei) - șterge toate cheile <p> NOTIFICARE: Dacă dezactivați modul particularizat, toate modificările efectuate se vor șterge și cheile se vor restabili la setările implicite.</p>

Tabel 7. Performanță

Opțiune	Descriere
Multi Core Support	<p>Acest câmp specifică dacă procesul va avea activate unul sau toate nucleele. Performanțele anumitor aplicații se vor îmbunătăți odată cu nucleele suplimentare. Această opțiune este activată în mod implicit. Vă permite să activați sau să dezactivați compatibilitatea pentru mai multe nuclee pentru procesor. Opțiunile sunt:</p> <ul style="list-style-type: none"> • All (Toate) (setare implicită); • 1 • 2
Intel SpeedStep	<p>Vă permite să activați sau să dezactivați caracteristica Intel SpeedStep. Setare implicită: Enable Intel SpeedStep (Activare Intel SpeedStep)</p>
C States Control	<p>Vă permite să activați sau să dezactivați stările de repaus suplimentare ale procesorului. Opțiunea este activată în mod implicit.</p>

Opțiune	Descriere
Limit CPUID	Vă permite să limitați valoarea maximă pe care o va suporta funcția CPUID standard a procesorului. Opțiunea este dezactivată în mod implicit.
Intel TurboBoost	Vă permite să activați sau să dezactivați modul Intel TurboBoost al procesorului. Setare implicită: Enable Intel TurboBoost (Activare Intel TurboBoost)
Hyper-Thread Control	Vă permite să activați sau să dezactivați caracteristica HyperThreading în procesor. Setare implicită: Enabled (Activat)
Rapid Start Technology	Vă permite să setați durata de pornire rapidă. Opțiunea este setată în mod implicit.

Tabel 8. Power Management (Gestionarea alimentării)

Opțiune	Descriere
AC Behavior	Permite pornirea automată a sistemului, când adaptorul de c.a. este alimentat. Opțiunea este dezactivată. <ul style="list-style-type: none"> • Activare c.a.
Auto On Time	Vă permite să setați ora la care computerul trebuie să pornească automat. Opțiunile sunt: <ul style="list-style-type: none"> • Disabled (Dezactivat) (setare implicită); • Every Day (În fiecare zi); • Weekdays (În zilele lucrătoare). • Select Days (Selectați zilele) - sistemul va porni în zilele selectate mai sus la ora specificată. <p> NOTIFICARE: Această caracteristică nu funcționează dacă opriți computerul de la întrerupătorul unui prelungitor multiplu sau al unui prelungitor cu protecție la supratensiune ori dacă setați Auto Power (Pornire automată) la disabled (dezactivat).</p>
USB Wake Support	Vă permite să activați dispozitivele USB pentru activarea computerului din modul de veghe. Opțiunea este dezactivată. <ul style="list-style-type: none"> • Activare asistență reactivare USB
Wireless Radio Control	Permite controlul radioului WLAN și WWAN. Opțiunile sunt: <ul style="list-style-type: none"> • Control WLAN radio (Control radio WLAN) • Control WWAN radio (Control radio WWAN) <p>Setare implicită: ambele opțiuni sunt dezactivate.</p>
Wake on LAN/WLAN	Această opțiune permite pornirea computerului din starea oprit, declanșată printr-un semnal LAN special. Revenirea din starea de inactivitate nu este afectată de această setare și trebuie să fie activată din sistemul de operare. Această caracteristică funcționează numai când computerul este conectat la sursa de alimentare de c.a.

Opțiune	Descriere
	<ul style="list-style-type: none"> • Disabled (Dezactivat) - nu permite pornirea sistemului prin semnale LAN speciale când primește un semnal de activare din LAN sau wireless LAN (setare implicită); • LAN Only (Numai LAN) - permite pornirea sistemului prin semnale LAN speciale; • WLAN Only (Numai WLAN); • LAN or WLAN (LAN sau WLAN). • LAN with PXE Boot (LAN cu inițializare PXE)
Block Sleep	<p>Vă permite să blocați intrarea computerului în starea de veghe. Opțiunea este dezactivată implicit.</p> <ul style="list-style-type: none"> • Block Sleep (S3) (Blocare inactivitate (S3))
Peak Shift	<p>Vă permite să setați decalajul valorii maxime. Opțiunea este dezactivată în mod implicit.</p>
Advanced Battery Charge Configuration	<p>Vă permite să activați modul avansat de încărcare a bateriei. Opțiunea este dezactivată în mod implicit.</p>
Primary Battery Charge Configuration	<p>În acest moment este atașată o baterie Long Life Cycle (Ciclu de viață prelungit). Configurația de încărcare nu poate fi modificată cu acest tip de baterie.</p>
Battery Slice Charge Configuration	<p>Vă permite să definiți modul de încărcare a bateriei. Opțiunile sunt:</p> <ul style="list-style-type: none"> • Standard Charge (Încărcare standard); • Express Charge (Încărcare expres) (setare implicită).
Intel(R) Smart Connect Technology	<p>Vă permite să activați sistemul pentru a detecta conexiunea wireless din apropiere atunci când sistemul este în stare inactivitate. Opțiunea este dezactivată în mod implicit.</p>

Tabel 9. POST Behavior

Opțiune	Descriere
Adapter Warnings	<p>Vă permite să activați mesajele de avertizare adaptor când sunt utilizate anumite adaptoare de alimentare. Opțiunea este activată implicit.</p> <ul style="list-style-type: none"> • Enable Adapter Warnings (Activare avertizare adaptor)
Keypad (Embedded)	<p>Vă permite să alegeți una dintre metodele de a activa tastatura care este încorporată în tastatura internă. Opțiunile sunt:</p> <ul style="list-style-type: none"> • Fn Key Only (Numai tastă Fn) (setare implicită) • Prin Numlock
Mouse/Touchpad	<p>Vă permite să definiți modul în care sistemul gestionează intrarea de mouse și touchpad. Opțiunile sunt:</p> <ul style="list-style-type: none"> • Serial Mouse (Mouse serial); • PS2 Mouse (Mouse PS/2) • Touchpad/Mouse PS/2 (setare implicită);

Opțiune	Descriere
Numlock Enable	<p>Specifică dacă funcția NumLock poate fi activată atunci când se încarcă sistemul. Această opțiune este activată implicit.</p> <ul style="list-style-type: none"> • Enable Numlock (Activare Numlock)
Fn Key Emulation	<p>Permite potrivirea caracteristicii tastă <Scroll Lock> (blocare navigare sus/jos) de pe tastatura PS/2 cu caracteristica tastă <Fn> într-o tastatură internă. Opțiunea este activată implicit.</p> <ul style="list-style-type: none"> • Enable Fn Key Emulation (Activare emulare tastă Fn)
Fastboot	<p>Permite creșterea vitezei proceselor de pornire. Opțiunile sunt:</p> <ul style="list-style-type: none"> • Minimal (Minim) • Thorough (amănunțit) (Setare implicită) • Auto (Automat);
Extend BIOS POST Time	<p>Vă permite să creați o întârziere suplimentară înaintea pornirii. Opțiunile sunt:</p> <ul style="list-style-type: none"> • 0 seconds (0 secunde) (setare implicită) • 5 seconds (5 secunde) • 10 seconds (10 secunde)
MEBx Hotkey	<p>Vă permite să activați funcția tastei rapide MEBx, dacă este cazul. Opțiunea este activată în mod implicit.</p>

Tabel 10. Virtualization Support (Compatibilitate virtualizare)

Opțiune	Descriere
Virtualization	<p>Această opțiune specifică dacă un instrument VMM (Virtual Machine Monitor - Monitor de mașini virtuale) poate utiliza capacitățile hardware suplimentare oferite de tehnologia de virtualizare Intel.</p> <ul style="list-style-type: none"> • Enable Intel Virtualization Technology (Activare tehnologie de virtualizare Intel) - setare implicită.

Tabel 11. Wireless

Opțiune	Descriere
Wireless Switch	<p>Vă permite să setați dispozitivele wireless care pot fi controlate de comutatorul wireless. Opțiunile sunt:</p> <ul style="list-style-type: none"> • WWAN • WiGig • WLAN • Bluetooth <p>Toate opțiunile sunt activate implicit.</p>
Wireless Device Enable	<p>Vă permite să activați sau să dezactivați caracteristica ExpressCharge. Opțiunile sunt:</p> <ul style="list-style-type: none"> • WWAN • Bluetooth

Opțiune	Descriere
	<ul style="list-style-type: none"> WLAN/WiGig <p>Toate opțiunile sunt activate implicit.</p>

Tabel 12. Maintenance (Întreținere)



Opțiune	Descriere
Service Tag	Afișează eticheta de service a computerului.
Asset Tag	Vă permite să creați o etichetă de activ pentru sistem, dacă nu este setată deja o etichetă de activ. Această opțiune nu este setată în mod implicit.

Tabel 13. System Logs (Jurnale de sistem)

Opțiune	Descriere
BIOS events	Afișează jurnalul de evenimente de sistem și vă permite să goliți jurnalul.
Thermal Events	Afișează evenimentele termice și vă permite să goliți jurnalul.
Power Events	Afișează evenimentele de alimentare și vă permite să goliți jurnalul.

Actualizarea sistemului BIOS

Se recomandă să actualizați sistemul BIOS (configurarea sistemului) la înlocuirea plăcii de sistem sau dacă este disponibilă o actualizare. Pentru laptopuri, asigurați-vă că bateria computerului este încărcată complet și este conectată la o priză de alimentare




- Reporniți computerul.
- Accesați dell.com/support.
- Dacă aveți eticheta de service sau codul de service expres pentru computer:
 -  **NOTIFICARE:** Pentru a localiza Service Tag (Etichetă de service), faceți clic pe **Where is my Service Tag? (Unde se află eticheta de service?)**
 -  **NOTIFICARE:** Dacă nu găsiți Service Tag (Eticheta de service), faceți clic pe **Detect Service Tag** (Detectare etichetă de service). Continuați urmând instrucțiunile de pe ecran.
- Completați câmpul **Service Tag** (Etichetă de service) sau **Express Service Code** (Cod de service expres) și faceți clic pe **Submit (Remitere)**.
- Dacă nu puteți localiza sau nu găsiți Service Tag (Etichetă de service), faceți clic pe Product Category (Categorie produs) a computerului.
- Selecționați opțiunea **Product Type** (Tip produs) din listă.
- Selecționați modelul computerului dvs. și se afișează pagina **Product Support** (Compatibilitate produs).
- Faceți clic pe **Drivers & Downloads (Driveri și descărcări)**.
- În ecranul de drivere și descărcări, în lista verticală **Operating System** (Sistem de operare), selecționați **BIOS**.
- Identificați cel mai recent fișier BIOS și faceți clic pe **Download File** (Descărcare fișier).
- Selecționați metoda de descărcare preferată din fereastra **Please select your download method below (Selecționați metoda de descărcare de mai jos)**; faceți clic pe **Download Now (Descărcare acum)**.
Apare fereastra **File Download (Descărcare fișier)**.
- Faceți clic pe **Save (Salvare)** pentru a salva fișierul în computer.

13. Faceți clic pe **Run** (Executare) pentru a instala setările BIOS actualizate în computer.
Urmați instrucțiunile de pe ecran.

Parola de sistem și de configurare


Puteți crea o parolă de sistem și o parolă de configurare pentru a securiza computerul.

Tip parolă	Descriere
Parolă de sistem	Parola pe care trebuie să o introduceți pentru a vă conecta la sistem.
Parolă de configurare	Parola pe care trebuie să o introduceți pentru a accesa și a face modificări la setările BIOS ale computerului.

-  **AVERTIZARE:** Caracteristicile parolei oferă un nivel de securitate de bază pentru datele de pe computer.
-  **AVERTIZARE:** Orice persoană vă poate accesa datele stocate pe computer dacă acesta nu este blocat și este lăsat nesupravegheat.
-  **NOTIFICARE:** Computerul este livrat cu caracteristica de parolă de sistem și de configurare dezactivată.

Atribuirea unei parole de sistem și de configurare

Puteți să atribuiți o **parolă de sistem** și/sau **parolă de configurare** noi sau să modificați o **parolă de sistem** și/sau **de configurare** existente numai când opțiunea **Password Status** (Stare parolă) este **Unlocked** (Deblocat). Dacă **Password Status** (Stare parolă) este **Locked** (Blocat), nu puteți modifica parola de sistem.

-  **NOTIFICARE:** În cazul în care conectorul jumper de parolă este dezactivat, parola de sistem și cea de configurare existente sunt șterse și nu trebuie să furnizați parola de sistem pentru a vă conecta la computer.


Pentru a accesa configurarea sistemului, apăsați pe <F2> imediat după o pornire sau o repornire.

- În ecranul **System BIOS (BIOS sistem)** sau **System Setup** (Configurare sistem), selectați **System Security (Securitate sistem)** și apăsați pe <Enter>.
Apare ecranul **System Security (Securitate sistem)**.
- În ecranul **System Security (Securitate sistem)**, verificați ca opțiunea **Password Status** (Stare parolă) să fie **Unlocked (Deblocat)**.
- Selectați **System Password** (Parolă de sistem), introduceți parola de sistem și apăsați pe <Enter> sau pe <Tab>.
Utilizați instrucțiunile următoare pentru a atribui parola de sistem:
 - O parolă poate avea maximum 32 de caractere.
 - Parola poate conține cifrele de la 0 până la 9.
 - Numai literele mici sunt valide, nu se permit literele mari.
 - Se permit numai următoarele caractere speciale: spațiu, ("), (+), (,), (-), (.), (/), (:), (I), (N), (l), (').Introduceți din nou parola de sistem când vi se solicită.
- Tastați parola de sistem introdusă anterior și faceți clic pe **OK (OK)**.
- Selectați **Setup Password** (Parolă de configurare), tastați parola de sistem și apăsați pe <Enter> sau pe <Tab>.
Un mesaj vă solicită să tastați din nou parola de configurare.
- Tastați parola de configurare introdusă anterior și faceți clic pe **OK (OK)**.
- Apăsați pe <Esc> și un mesaj vă solicită să salvați modificările.
- Apăsați pe <Y> pentru a salva modificările.
Computerul repornește.

Ștergerea sau modificarea unei parole de sistem și/sau de configurare existente

Asigurați-vă că opțiunea **Password Status** (Stare parolă) este **Unlocked (Deblocat)** (în programul **System Setup** (Configurare sistem)) înainte de a încerca să ștergeți sau să modificați parola de sistem și/sau de configurare existente. Nu puteți să ștergeți sau să modificați o parolă de sistem sau de configurare existentă, dacă **Password Status (Stare parolă)** este **Locked (Blocat)**.

Pentru a accesa configurarea sistemului, apăsați pe <F2> imediat după o pornire sau o repornire.

1. În ecranul **System BIOS (BIOS sistem)** sau **System Setup** (Configurare sistem), selectați **System Security (Securitate sistem)** și apăsați pe <Enter>. Se afișează ecranul **System Security** (Securitate sistem).
2. În ecranul **System Security** (Securitate sistem), verificați ca opțiunea **Password Status** (Stare parolă) să fie **Unlocked (Deblocat)**.
3. Selectați **System Password (Parolă de sistem)**, modificați sau ștergeți parola de sistem existentă și apăsați pe <Enter> sau pe <Tab>.
4. Selectați **Setup Password (Parolă de sistem)**, modificați sau ștergeți parola de configurare existentă și apăsați pe <Enter> sau pe <Tab>.
 **NOTIFICARE:** Dacă modificați parola de sistem și/sau de configurare, introduceți din nou parola nouă când vi se solicită. Dacă ștergeți parola de sistem și/sau de configurare, confirmați ștergerea când vi se solicită.
5. Apăsați pe <Esc> și un mesaj vă solicită să salvați modificările.
6. Apăsați pe <Y> pentru a salva modificările și a ieși din programul **System Setup** (Configurare sistem). Computerul repornește.


Diagnosticarea


Dacă întâmpinați o problemă cu computerul, executați diagnosticarea ePSA înainte de a contacta Dell pentru asistență tehnică. Scopul executării diagnosticării este de a testa componentele hardware ale computerului fără a avea nevoie de echipamente suplimentare sau de a risca pierderea datelor. Dacă nu reușiți să rezolvați problema singur, personalul de service și asistență poate utiliza rezultatele diagnosticării pentru a vă ajuta să rezolvați problema.

Diagnosticarea prin evaluarea îmbunătățită a sistemului la preîncărcare (ePSA)

Diagnosticarea ePSA (denumită și diagnosticare de sistem) execută o verificare completă a componentelor hardware. Diagnosticarea ePSA este încorporată în sistemul BIOS și este lansată de sistemul BIOS în mod intern. Diagnosticarea de sistem încorporată oferă un set de opțiuni pentru anumite grupuri de dispozitive, ceea ce vă permite:

- Să executați teste în mod automat sau într-un mod interactiv
- Să repetați teste
- Să afișați sau să salvați rezultatele testelor
- Să executați teste aprofundate pentru a introduce opțiuni de testare suplimentare pentru a furniza informații suplimentare despre dispozitivele defecte
- Să vizualizați mesaje de stare care vă informează dacă testele sunt finalizate cu succes
- Să vizualizați mesaje de eroare care vă informează despre problemele întâmpinate în timpul testării





 **AVERTIZARE:** Utilizați diagnosticarea de sistem numai pentru a vă testa computerul. Utilizarea acestui program cu alte computere poate să ducă la rezultate nevalide sau mesaje de eroare.

 **NOTIFICARE:** Anumite teste pentru dispozitive specifice necesită interacțiunea utilizatorului. Asigurați-vă întotdeauna că sunteți prezent la computer când se execută testele de diagnosticare.

1. Porniți computerul.
2. În timp ce computerul pornește, apăsați pe tasta <F12> atunci când apare sigla Dell.
3. În ecranul meniului de încărcare, selectați opțiunea **Diagnostics** (Diagnosticare).
Se afișează fereastra **Enhanced Pre-boot System Assessment (Evaluare îmbunătățită a sistemului la preîncărcare)**, listând toate dispozitivele detectate în computer. Diagnosticarea începe să execute testele pe toate dispozitivele detectate.
4. Dacă doriți să executați un test de diagnosticare pe un dispozitiv specific, apăsați pe <Esc> și faceți clic pe **Yes** (Da) pentru a opri testul de diagnosticare.
5. Selectați dispozitivul din panoul din partea stângă și faceți clic pe **Run Tests** (Executare teste).
6. Dacă apar orice probleme, se afișează coduri de eroare.
Notați codul de eroare și contactați Dell.

Indicatoarele luminoase de stare a dispozitivului

Tabel 14. Indicatoarele luminoase de stare a dispozitivului

	Se aprinde când porniți computerul și luminează intermitent când computerul se află într-un mod de gestionare a alimentării.
	Se aprinde când computerul citește sau scrie date.
	Se aprinde continuu sau luminează intermitent pentru a indica starea de încărcare a bateriei.
	Se aprinde când rețeaua wireless este activată.

LED-urile de stare dispozitiv sunt amplasate de obicei pe partea de sus sau din stânga a tastaturii. Sunt utilizate pentru afișarea conectivității și activității dispozitivelor de stocare, bateriei și dispozitivelor wireless. Pe lângă acest fapt, sunt folosite ca instrument de diagnosticare când există o eroare de sistem.

În tabelul de mai jos se enumeră modurile de citire a codurilor LED când apar erori posibile.

Tabel 15. Lumini LED

LED stocare	LED alimentare	LED wireless	Descriere eroare
Intermitent	Constant	Constant	S-a produs o posibilă eroare de procesor.
Constant	Intermitent	Constant	Modulele de memorie sunt detectate, dar a apărut o eroare.
Intermitent	Intermitent	Intermitent	A survenit o eroare la placa de sistem.
Intermitent	Intermitent	Constant	S-a produs o eroare de placă grafică/video.
Intermitent	Intermitent	Stins	Sistemul a eșuat la inițializarea hard disk-ului SAU Sistemul a eșuat la inițializarea opțiunii ROM.
Intermitent	Stins	Intermitent	Controlerul USB a întâlnit o problemă la inițializare.
Constant	Intermitent	Intermitent	Nu s-a instalat/detectat niciun modul de memorie.
Intermitent	Constant	Intermitent	A survenit o eroare la ecran pe durata inițializării.
Stins	Intermitent	Intermitent	Modemul împiedică sistemul să finalizeze secvența POST.
Stins	Intermitent	Stins	Inițializarea memoriei a eșuat sau memoria nu este suportată.



Indicatoarele luminoase de stare a bateriei

În cazul în care computerul este conectat la o priză electrică, indicatorul luminos al bateriei se comportă în felul următor:

Lumină portocalie și lumină albă intermitente alternativ	Un adaptor de c.a. non-Dell neautentificat sau neacceptat este atașat la laptop.
---	--

Lumină portocalie intermitentă alternativ cu lumină albă constantă	Eroare temporară a bateriei cu adaptorul de c.a. prezent.
Lumină portocalie intermitentă constant	Eroare catastrofală a bateriei cu adaptorul de c.a. prezent.
Lumină stinsă	Baterie în modul de încărcare completă cu adaptorul de c.a. prezent.
Lumină albă aprinsă	Baterie în modul de încărcare cu adaptorul de c.a. prezent.

Specificații tehnice

 **NOTIFICARE:** Ofertele pot să difere în funcție de regiune. Pentru informații suplimentare referitoare la configurația computerului, faceți clic pe Start.  (Pictograma Start) → **Ajutor și asistență**, apoi selectați opțiunea de vizualizare a informațiilor despre computer.

 **NOTIFICARE:** În Windows 8, navigați la **Ajutor și asistență** pentru a vizualiza informații despre computer.

Tabel 16. System Information

Caracteristică	Specificație
Chipset:	Chipset Mobile Intel QM87 Express
Lățime magistrală DRAM	64 biți
Flash EPROM	SPI 32 Mbiți, 64 Mbiți
Magistrală PCIe	100 MHz
Frecvență magistrală externă	PCIe Gen2 (5GT/s)

Tabel 17. Procesor

Caracteristică	Specificație
Tipuri	Intel Core seria i5/i7
Memorie cache de nivel 3	3 MB și 4 MB

Tabel 18. Memorie


Caracteristică	Specificație
Conector de memorie	Două sloturi SODIMM
Capacitate memorie	1, 2, 4 sau 8 GO
Tip memorie	SDRAM DDR3L (1600 MHz)
Memorie minimă	2 GB
Memorie maximă	16 GB

Tabel 19. Audio

Caracteristică	Specificație
Tip	sunet de înaltă definiție pe patru canale
Controler	Realtek ALC3226
Conversie stereo	Pe 24 biți (analogic spre digital și digital spre analogic)

Caracteristică	Specificație
Interfață:	
Internă	placă audio de înaltă definiție
Externă	conector de intrare pentru microfon, căști stereo, boxe externe
Boxe	două
Amplificator intern difuzoare	1 W (RMS) pe canal
Comenzi volum	taste rapide

Tabel 20. Video

Caracteristică	Specificație
Tip	integrată pe placa de bază
Controler:	
UMA	Intel HD Graphics 4600
Separată	Placă grafică AMD Radeon HD 8690M
Magistrală de date	PCI-E Gen3 x8
Acceptă monitor extern	<ul style="list-style-type: none"> • un port VGA • un port HDMI
	 NOTIFICARE: Acceptă două porturi DP/DVI prin stația de andocare.

Tabel 21. Cameră

Caracteristici	Specificație
Rezoluție cameră	1280 x 720 pixeli
Rezoluție video (maximă)	1280 x 720 pixeli
Unghi de vizualizare în diagonală	74 °

Tabel 22. Comunicații

Caracteristici	Specificație
Adaptor de rețea	10/100/1000 Mb/s Ethernet (RJ-45)
Wireless	rețea locală wireless (WLAN) și rețea de arie largă wireless (WWAN) interne

Tabel 23. Porturi și conectori

Caracteristici	Specificație
Audio	un conector de microfon/căști stereo/difuzoare
Video	un conector VGA cu 15 pini și un conector HDMI cu 19 pini

Caracteristici	Specificație
Adaptor de rețea	un conector RJ-45
USB	Patru conectori compatibili cu USB 3.0
Cititor de carduri de memorie	Acceptă până la SD4.0
Card Micro Subscriber Identity Module (uSIM)	unul
Port de andocare	unul

Tabel 24. Smart card fără contact

Caracteristică	Specificație
Carduri inteligente/tehnologii acceptate	BTO cu USH

Tabel 25. Afişaj

Caracteristică	Specificație
Tip	HD antireflexie
Dimensiuni:	
Înălțime:	224,3 mm (8,83 inchi)
Lățime:	360 mm (14,17 inchi)
Diagonală	396,24 mm (15,60 inchi)
Suprafață activă (X/Y)	384 mm X 258 mm (15,12 inchi X 10,16 inchi)
Rezoluție maximă	1920 X 1080
Luminozitate maximă	300 niți
Rată de reîmprospătare	60 Hz
Unghiuri de vizualizare minime:	
Pe orizontală	+/- 60 °
Pe verticală	+/- 50 °
Distanță dintre puncte	0,179

Tabel 26. Tastatură

Caracteristică	Specificație
Număr de taste	SUA: 83 de taste, Marea Britanie: 84 de taste, Brazilia: 85 de taste, Japonia: 87 de taste

Tabel 27. Touchpad

Caracteristică	Specificație
Suprafață activă:	
Axa X	80,00 mm

Caracteristică	Specificație
Axa Y	45,00 mm

Tabel 28. Baterie

Caracteristică	Specificație	
Tip	6 elemente (65 Wh) litiu-ion	9 elemente (97 Wh) litiu-ion
Dimensiuni:		
Adâncime:	48,08 mm (1,89 inchi)	71,79 mm (2,83 inchi)
Înălțime:	20,00 mm (0,79 inchi)	20,00 mm (0,79 inchi)
Lățime:	208,00 mm (8,19 inchi)	214,00 mm (8,43 inchi)
Greutate	345 g (0,76 lb)	524 g (1,16 lb)
Tensiune	11,1 V c.c.	
Interval de temperatură:		
În stare de funcționare:	între 0 și 50 °C (între 32 și 158 °F)	
În stare de nefuncționare	între -20 și 65 °C (între 4 și 149 °F)	
Baterie de tip pastilă	baterie de tip pastilă cu litiu CR2032, de 3 V	

Tabel 29. Adaptor de c.a.

Caracteristică	Specificație
Tip	65 și 90 W
Tensiune de alimentare:	Între 100 și 240 V c.a.
Curent de intrare (maximum)	1,5 A
Frecvență de intrare:	între 50 și 60 Hz
Curent de ieșire	3,34 A și 4,62 A
Tensiune de ieșire nominală	19,5 +/- 1,0 V c.c.
Interval de temperatură:	
În stare de funcționare:	între 0 și 40 °C (între 32 și 104 °F)
În stare de nefuncționare	între -40 și 70 °C (între -40 și 158 °F)

Tabel 30. Date fizice


Caracteristică	Specificație
Înălțime:	<ul style="list-style-type: none"> Față – 28,60 mm (1,12 inchi) Spate – 30,80 mm (1,21 inchi)
Lățime:	338,00 mm (13,30 inchi)
Adâncime:	232,60 mm (9,16 inchi)

Caracteristică	Specificație
Greutate	2,12 kg (4,68 lb)

Tabel 31. Specificații de mediu

Caracteristică	Specificație
Temperatură:	
În stare de funcționare:	Între 0 și 35 °C (între 32 și 95 °F)
Depozitare	între -40 și 65 °C (între -40 și 149 °F)
Umiditate relativă (maximă):	
În stare de funcționare:	10% - 90% (fără condens)
Depozitare	5% - 95% (fără condens)
Altitudine (maximă):	
În stare de funcționare:	Între -15,2 m și 3048 m (între -50 și 10.000 ft) între 0 și 35 °C
În stare de nefuncționare	între -15,24 m și 10.668 m (între -50 ft și 35.000 ft)
Nivel contaminant în suspensie:	G1, așa cum este definit de ISA-71.04-1985

Cum se poate contacta Dell

 **NOTIFICARE:** Dacă nu dispuneți de o conexiune Internet activă, puteți găsi informații de contact pe factura de achiziție, bonul de livrare, foaia de expediție sau catalogul de produse Dell.

Dell oferă mai multe opțiuni de service și asistență online și prin telefon. Disponibilitatea variază în funcție de țară și produs și este posibil ca anumite servicii să nu fie disponibile în zona dvs. Pentru a contacta Dell referitor la probleme de vânzări, asistență tehnică sau servicii pentru clienți:

1. Vizitați adresa **dell.com/support**
2. Selectați categoria de asistență.
3. Verificați țara sau regiunea dvs. în meniul vertical Choose a Country/Region (Alegeți o țară/regiune) din partea de sus a paginii.
4. Selectați serviciul sau legătura de asistență tehnică adecvată, în funcție de necesitățile dvs.