

Dell Latitude E7250

Príručka majiteľa



Poznámky, upozornenia a výstrahy

 | **POZNÁMKA:** POZNÁMKA uvádza dôležité informácie, ktoré umožňujú lepšie využitie počítača.

 | **VAROVANIE:** UPOZORNENIE označuje možné poškodenie hardvéru alebo stratu údajov a uvádza, ako sa vyhnúť problému.

 | **VÝSTRAHA:** VÝSTRAHA označuje možné poškodenie majetku, osobné zranenie alebo smrť.

© 2015 2018 firma Dell Inc. alebo jej pobočky. Všetky práva vyhradené. Dell, EMC, ako aj ďalšie ochranné známky sú ochranné známky firmy Dell Inc. alebo jej pobočiek. Iné obchodné známky môžu byť obchodnými známkami príslušných vlastníkov.

1 Práca na počítači.....	5
Skôr ako začnete pracovať vo vnútri vášho počítača.....	5
Vypnutie počítača.....	6
Po dokončení práce v počítači.....	6
2 Dokovanie vášho počítača.....	7
3 Demontáž a opätovná montáž.....	8
Odporúčané nástroje.....	8
Prehľad systému.....	9
Vybratie batérie.....	10
Vloženie batérie.....	11
Demontáž spodného krytu.....	11
Inštalácia spodného krytu.....	11
Demontáž karty mSATA SSD.....	12
Inštalácia karty mSATA SSD.....	12
Demontáž pamäťového modulu.....	12
Montáž pamäťového modulu.....	13
Demontáž karty WWAN.....	13
Inštalácia karty WWAN.....	13
Demontáž karty WLAN.....	14
Montáž karty WLAN.....	14
Demontáž rámu klávesnice.....	14
Inštalácia rámu klávesnice.....	15
Demontáž klávesnice.....	15
Inštalácia klávesnice.....	16
Demontáž opierky dlaní.....	16
Inštalácia opierky dlaní.....	18
Demontáž dosky SIM.....	18
Inštalácia dosky SIM.....	19
Demontáž reproduktorov.....	19
Inštalácia reproduktorov.....	20
Demontáž krytu závesu displeja.....	20
Inštalácia krytu závesu displeja.....	21
Demontáž zostavy displeja.....	22
Inštalácia zostavy displeja.....	24
Demontáž systémovej dosky.....	24
Inštalácia systémovej dosky.....	25
Demontáž zostavy chladiča.....	26
Inštalácia zostavy chladiča.....	27
Demontáž gombíkovej batérie.....	27
Inštalácia gombíkovej batérie.....	28

4 Nastavenie systému.....	29
Zavádzacia postupnosť.....	29
Navigačné klávesy.....	29
Možnosti programu System Setup.....	30
Aktualizácia systému BIOS	39
Systémové heslo a heslo pre nastavenie.....	40
Nastavenie systémového hesla a hesla pre nastavenie.....	40
Vymazanie alebo zmena existujúceho systémového hesla a/alebo hesla pre nastavenie.....	41
5 Diagnostika.....	42
Diagnostika Vylepšené vyhodnotenie systému pred zavedením (Enhanced Pre-Boot System Assessment – ePSA).....	42
Indikátory stavu zariadenia.....	42
Indikátory stavu batérie.....	43
6 Technické údaje.....	44
7 Kontaktovanie spoločnosti Dell.....	49

Práca na počítači

Skôr ako začnete pracovať vo vnútri vášho počítača

Dodržiavajte nasledujúce bezpečnostné pokyny, aby ste ochránili počítač pred možným poškodením a pomohli zaistiť svoju bezpečnosť. Ak nie je uvedené inak, predpokladá sa, že pri každom postupe zahrnutom v tomto dokumente budú splnené tieto podmienky:

- Prečítali ste si bezpečnostné informácie, ktoré boli dodané spolu s počítačom.
- Komponent možno vymeniť alebo (ak bol zakúpený osobitne) namontovať podľa postupu demontáže v opačnom poradí krokov.

⚠ VÝSTRAHA: Pred otvorením krytu a panelov počítača odpojte všetky zdroje napájania. Po dokončení práce vnútri počítača znova nainštalujte všetky kryty, panely a skrutky pred tým, než počítač pripojíte k zdroju napájania.

⚠ VÝSTRAHA: Pred prácou vnútri počítača si prečítajte bezpečnostné pokyny, ktoré ste dostali s vaším počítačom. Dodatočné informácie o bezpečnosti a overených postupoch nájdete na stránke uvádzajúcej zákonné požiadavky na adrese www.dell.com/regulatory_compliance.

⚠ VAROVANIE: Mnoho opráv môže vykonať iba certifikovaný servisný technik. Vy sami by ste mali riešiť iba tie problémy a jednoduché opravy, ktoré sú uvedené v produktovej dokumentácii, prípadne telefonicky alebo online kontaktovať tím podpory a postupovať podľa pokynov. Poškodenie v dôsledku servisu, ktorý nie je oprávnený spoločnosťou Dell, nespadá pod ustanovenia záruky. Prečítajte si bezpečnostné pokyny, ktoré ste dostali spolu so svojim produktom, a dodržiavajte ich.

⚠ VAROVANIE: Uzemnite sa pomocou uzemňovacieho remienka na zápästí alebo opakovaným dotýkaním sa nenatretého kovového povrchu (ako napr. konektora na zadnej strane počítača), aby ste predišli elektrostatickému výboju.

⚠ VAROVANIE: S komponentmi a kartami zaobchádzajte opatrne. Nedotýkajte sa komponentov alebo kontaktov na karte. Kartu držte za okraje alebo za kovový nosný držiak. Komponenty ako procesor držte za okraje a nie za kolíky.

⚠ VAROVANIE: Ak odpájate kábel, potiahnite ho za prípojku alebo pevnú časť zásuvky, ale nie za samotný kábel. Niektoré káble majú konektor zaistený zarážkami; pred odpojením takéhoto kábla zarážky najprv zatlačte. Spojovacie články od seba odpájajte plynulým ťahom rovným smerom — zabránite tým ohnutiu kolíkov. Skôr než kábel pripojíte, presvedčte sa, či sú obe prípojky správne orientované a vyrovnané.

ⓘ POZNÁMKA: Farba počítača a niektorých komponentov sa môže odlišovať od farby uvádzanej v tomto dokumente.

V záujme predchádzania poškodeniu počítača vykonajte pred začatím prác vo vnútri počítača nasledujúce kroky.

- 1 Pracovný povrch musí byť rovný a čistý, aby sa nepoškriabal kryt počítača.
- 2 Vypnite počítač (pozrite časť Vypnutie počítača).
- 3 Ak je váš počítač pripojený na dokovaciu stanicu (ak je v doku), odpojte ho.

⚠ VAROVANIE: Ak chcete odpojiť sieťový kábel, najskôr odpojte kábel z počítača a potom ho odpojte zo sieťového zariadenia.

- 4 Odpojte od počítača všetky sieťové káble.
- 5 Odpojte počítač a všetky pripojené zariadenia z elektrických zásuviek.
- 6 Zatvorte displej a prevráťte počítač na rovný pracovný povrch.

ⓘ POZNÁMKA: V záujme predchádzania poškodeniu systémovej dosky musíte pred servisným úkonom v počítači vybrať hlavnú batériu.

- 7 Vyberte hlavnú batériu.
- 8 Otočte počítač do normálnej polohy.
- 9 Otvorte displej.
- 10 Stlačte vypínač, aby sa uzemnila systémová doska.

⚠ VAROVANIE: Pred otvorením displeja vždy odpojte počítač z elektrickej zásuvky, aby ste predišli zásahu elektrickým prúdom.

VAROVANIE: Než sa dotknete akéhokoľvek komponentu vo vnútri počítača, uzemnite sa dotykom nenatretého kovového povrchu - napríklad sa dotknite kovovej zadnej časti počítača. Počas práce sa opakovane dotýkajte nenatretého kovového povrchu, aby sa rozptýlila statická elektrina, ktorá by mohla poškodiť vnútorné súčiastky.


11 Z príslušných zásuviek vyberte všetky vložené karty ExpressCard alebo Smart Card.

Vypnutie počítača


VAROVANIE: Skôr než vypnete počítač, uložte a zatvorte všetky otvorené súbory a zatvorte všetky otvorené programy, aby ste zabránili strate údajov.

1 Vypnite operačný systém:


• V systéme Windows 8 (zariadenie podporujúce dotyky):

- 1 Prejdite prstom od pravého okraja obrazovky, otvorte ponuku kľúčových tlačidiel a vyberte možnosť **Settings (Nastavenia)**.
- 2 Vyberte , potom kliknite na tlačidlo **Vypnúť**.

• Používanie myši:

- 1 Presuňte kurzor do pravého horného rohu obrazovky a kliknite na možnosť **Settings (Nastavenia)**.
- 2 Kliknite na  a kliknite na tlačidlo **Vypnúť**.

• V systéme Windows 7:

- 1 Kliknite na položku **Štart** .
- 2 Kliknite na položku **Vypnúť**.

alebo

- 1 Kliknite na položku **Štart** .
- 2 Kliknite na šípku v dolnom pravom rohu ponuky **Štart** podľa obrázka a kliknite na položku **Vypnúť**



2 Skontrolujte vypnutie počítača a všetkých pripojených zariadení. Ak sa počítač a pripojené zariadenia nevypli pri vypínaní operačného systému automaticky, vypnite ich stlačením a podržaním hlavného vypínača po dobu asi 6 sekúnd.

Po dokončení práce v počítači

Po skončení postupu inštalácie súčastí sa pred zapnutím počítača uistite, či ste pripojili všetky externé zariadenia, karty a káble.

VAROVANIE: Používajte výlučne batériu určenú pre konkrétny typ počítača Dell, aby ste nepoškodili počítač. Nepoužívajte batérie určené pre iné počítače spoločnosti Dell.

- 1 Pripojte prípadné externé zariadenia, napríklad replikátor portov alebo mediálnu základňu, a nainštalujte všetky karty, napríklad ExpressCard.
- 2 Pripojte k počítaču prípadné telefónne alebo sieťové káble.

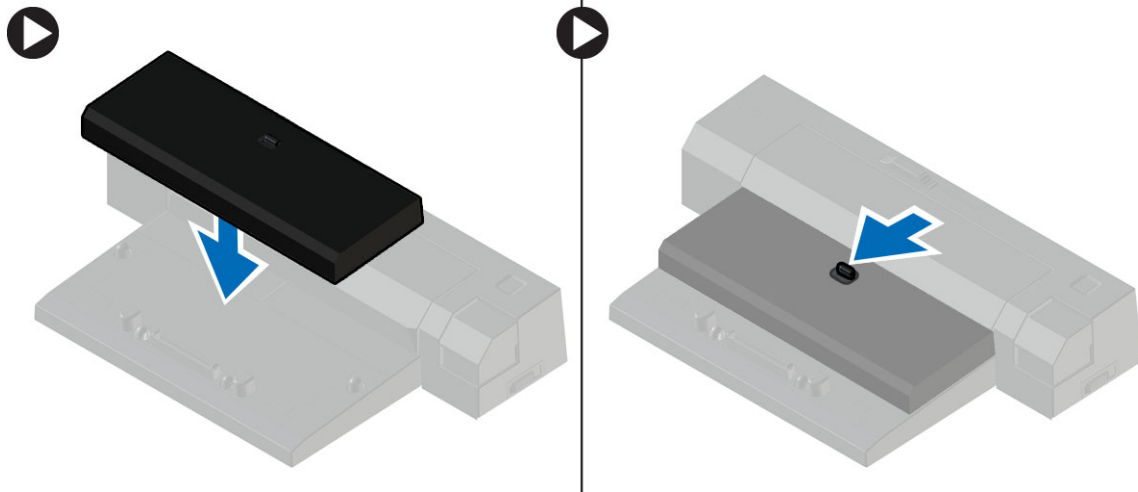
VAROVANIE: Pred zapojením sieťového kábla najskôr zapojte kábel do sieťového zariadenia a potom ho zapojte do počítača.

- 3 Namontujte späť batériu.
- 4 Pripojte počítač a všetky pripojené zariadenia k ich elektrickým zásuvkám.
- 5 Zapnite počítač.

Dokovanie vášho počítača

Pri dokovaní svojho počítača postupujte podľa nasledujúcich krokov:

- a Umiestnite dokovaciu rozperu, kým dokovacia rozpera kliknutím nezapadne na svoje miesto na dokovacej stanici.
- b Pre dokovanie počítača umiestnite počítač na dokovaciu rozperu.



POZNÁMKA: Táto dokovacia rozpera sa môže používať iba na dokovanie počítačov Latitude E7250 / Latitude E7450. Pomocou tejto dokovacej stanice nie je možné dokovať žiadne iné počítače Dell.

POZNÁMKA: Dokovacia rozpera a dok sú voliteľnými položkami a nie sú štandardným príslušenstvom počítača.

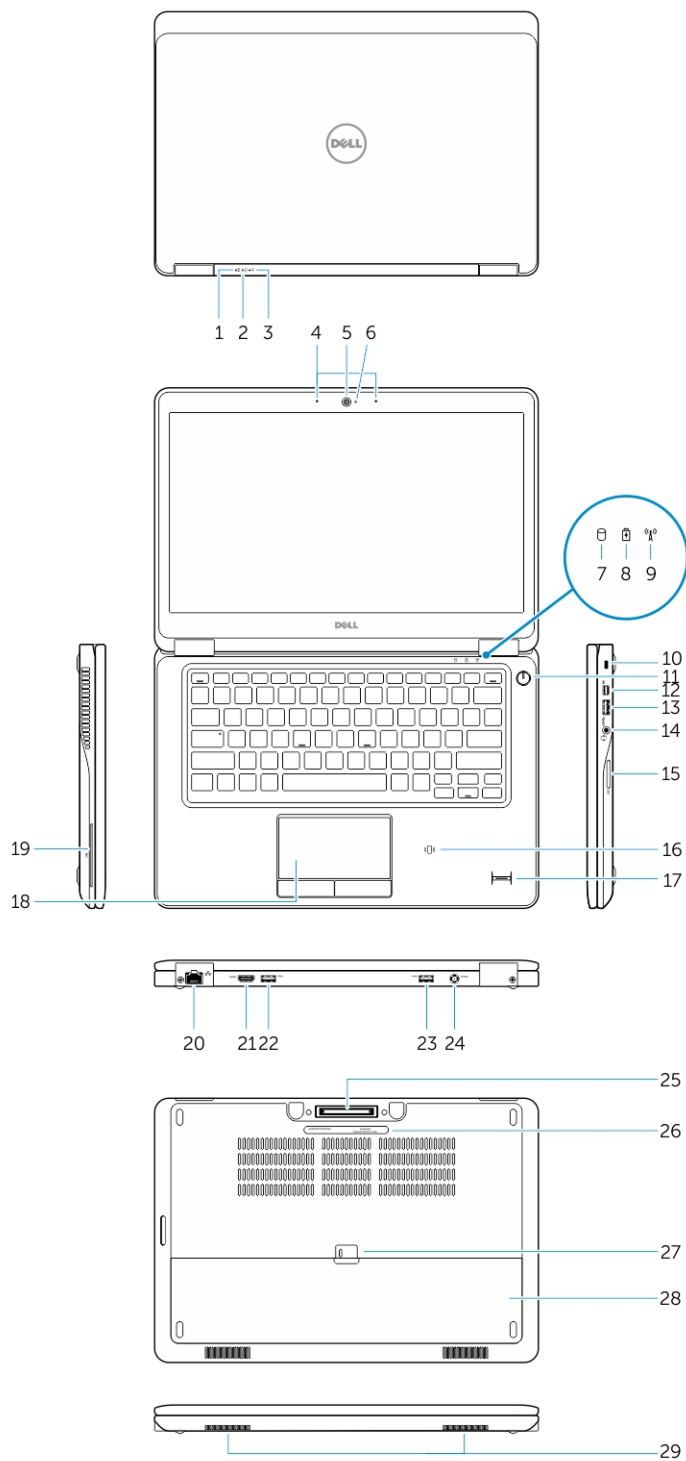
Demontáž a opětovná montáž

Odporúčané nástroje

Postupy uvedené v tomto dokumente môžu vyžadovať použitie nasledujúcich nástrojov:

- Malý plochý skrutkovač
- Krížový skrutkovač
- Malé plastové páčidlo

Prehľad systému

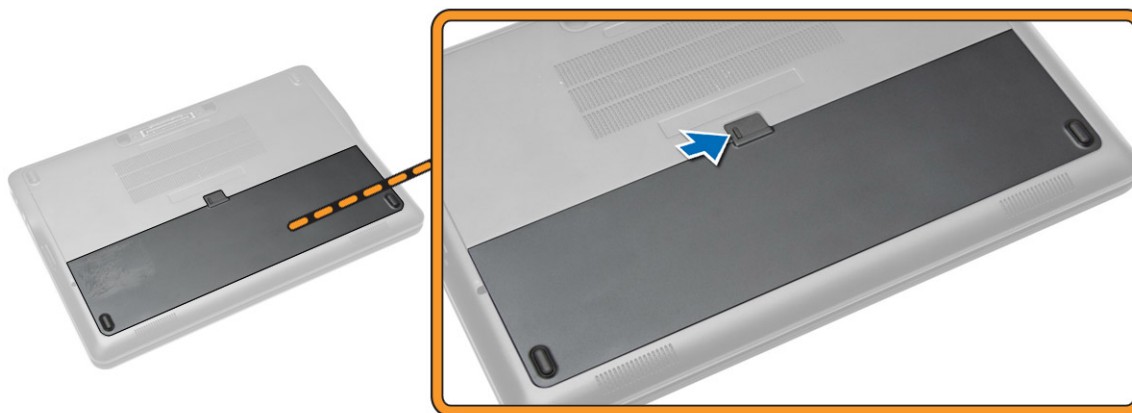


- | | | | |
|---|----------------------------------|---|----------------------------------|
| 1 | Kontrolka stavu batérie | 2 | Kontrolka aktivity pevného disku |
| 3 | Kontrolka stavu napájania | 4 | Mikrofony |
| 5 | Kamera | 6 | Kontrolka stavu kamery |
| 7 | Kontrolka aktivity pevného disku | 8 | Kontrolka stavu batérie |

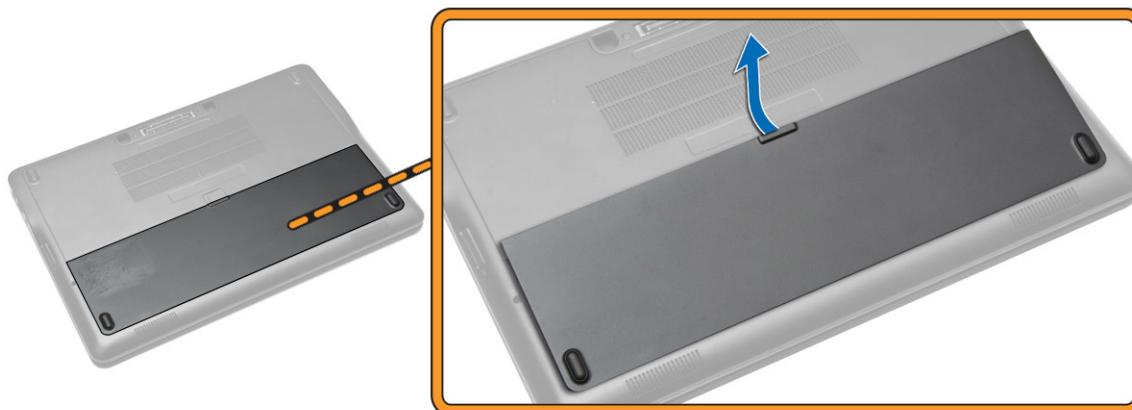
- | | | | |
|----|--|----|---|
| 9 | Kontrolka stavu bezdrôtovej siete | 10 | Otvor pre bezpečnostný kábel |
| 11 | Tlačidlo napájania | 12 | Konektor Mini-DisplayPort |
| 13 | Konektor USB 3.0 | 14 | Konektor náhlavnej súpravy |
| 15 | Čítačka pamäťových kariet | 16 | Bezkontaktná čítačka kariet Smart / Snímač Near Field Communication (NFC) (voliteľný) |
| 17 | Snímač odtlačkov prstov (voliteľný) | 18 | Dotyková plocha |
| 19 | Čítačka kariet Smart (voliteľná) | 20 | Sieťový konektor |
| 21 | Konektor HDMI | 22 | Konektor USB 3.0 |
| 23 | konektor USB 3.0 s podporou PowerShare | 24 | Konektor napájania |
| 25 | Konektor na doku (voliteľný) | 26 | Etiketa servisného štítku |
| 27 | Západka na uvoľnenie batérie | 28 | Batéria |
| 29 | Reproduktory | | |

Vybratie batérie

- 1 Postupujte podľa pokynov uvedených v časti [Pred servisným úkonom v počítači](#).
- 2 Posuňte uvoľňovaciu západku, aby sa uvoľnila batéria.



- 3 Vyberte batériu z počítača.

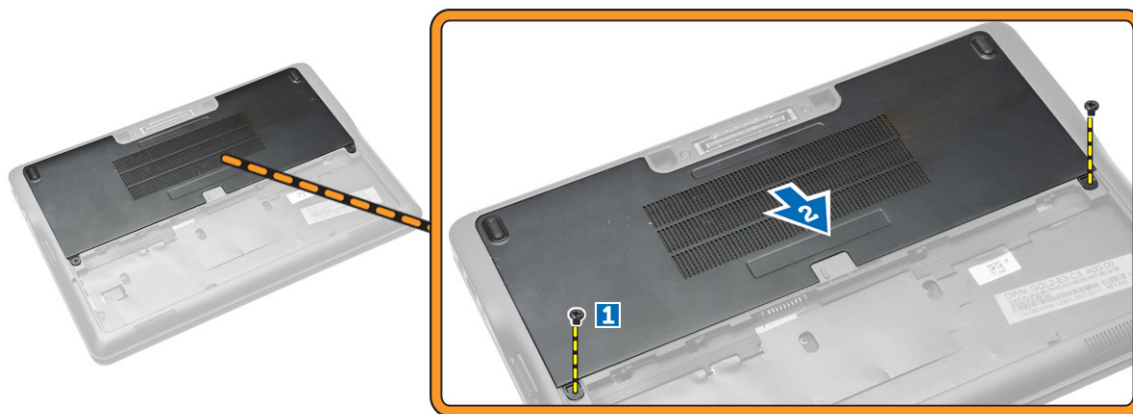


Vloženie batérie

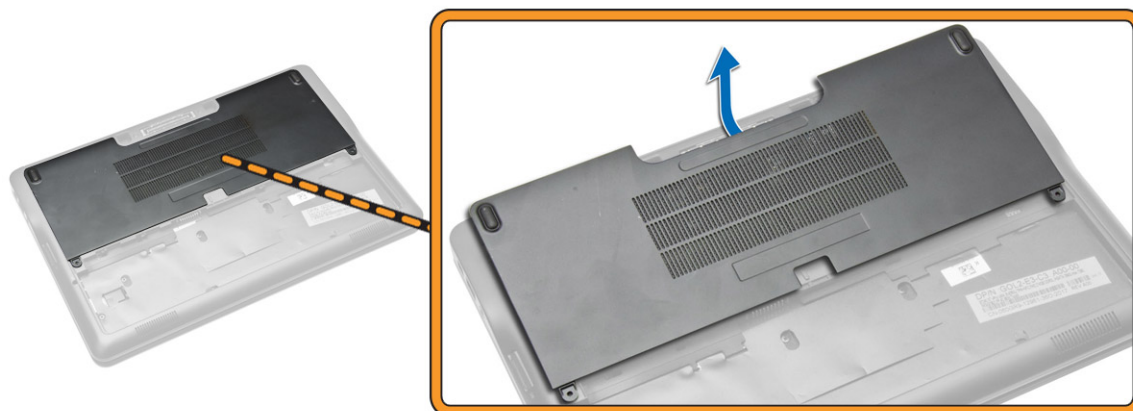
- 1 Batériu zasuňte do objímky, kým nezacvakne na miesto.
- 2 Postupujte podľa pokynov uvedených v časti [Po dokončení práce v počítači](#).

Demontáž spodného krytu

- 1 Postupujte podľa pokynov uvedených v časti [Pred servisným úkonom v počítači](#).
- 2 Demontujte batériu.
- 3 Vykonať nasledujúce kroky podľa ilustrácie:
 - a Odskrutkujte skrutky, ktoré držia spodný kryt na počítači [1].
 - b Vysuňte a uvoľnite spodný kryt z počítača [2].



- 4 Odnímte spodný kryt z počítača.

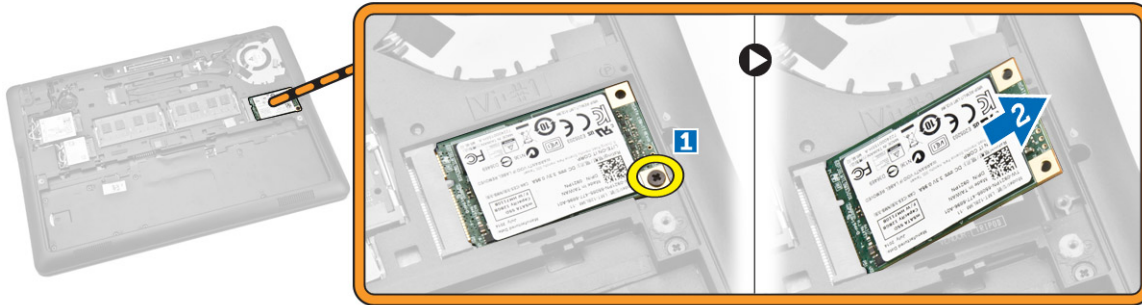


Inštalácia spodného krytu

- 1 Umiestnite spodný kryt tak, aby bol správne zarovnaný s otvormi na skrutky v počítači.
- 2 Utiahnite skrutky, ktoré upevňujú spodný kryt k počítaču.
- 3 Nainštalujte batériu.
- 4 Postupujte podľa pokynov uvedených v časti [Po dokončení práce v počítači](#).

Demontáž karty mSATA SSD

- 1 Postupujte podľa pokynov uvedených v časti [Pred servisným úkonom v počítači](#).
- 2 Demontujte nasledujúce komponenty:
 - a [batéria](#)
 - b [spodný kryt](#)
- 3 Vykonaajte nasledujúce kroky podľa ilustrácie:
 - a Odstráňte skrutku, ktorá pripevňuje kartu mSATA SSD k počítaču.
 - b Nadvihnite a vyberte kartu SSD z počítača [2].

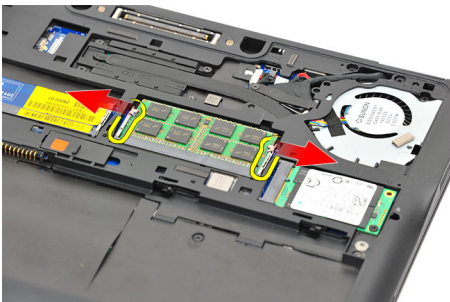


Inštalácia karty mSATA SSD

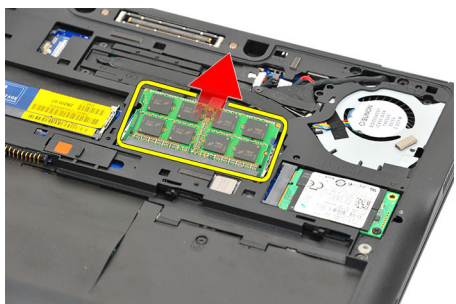
- 1 Vložte kartu mSATA SSD do príslušnej zásuvky v počítači.
- 2 Uťahnite skrutku, ktorá pripevňuje kartu mSATA SSD k počítaču.
- 3 Nainštalujte nasledujúce komponenty:
 - a [spodný kryt](#)
 - b [batéria](#)
- 4 Postupujte podľa pokynov uvedených v časti [Po dokončení práce v počítači](#).

Demontáž pamäťového modulu

- 1 Postupujte podľa pokynov uvedených v časti [Pred servisným úkonom v počítači](#).
- 2 Demontujte nasledujúce komponenty:
 - a [batéria](#)
 - b [spodný kryt](#)
- 3 Od pamäťového modulu odtiahnite poistky.



- 4 Vyberte pamäťový modul z počítača.

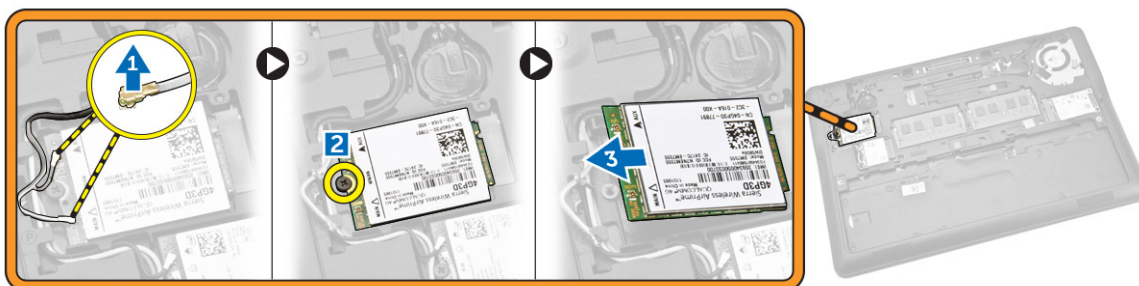


Montáž pamäťového modulu

- 1 Postupujte podľa pokynov uvedených v časti [Pred servisným úkonom v počítači](#).
- 2 Nainštalujte nasledujúce komponenty:
 - a [batéria](#)
 - b [spodný kryt](#)
- 3 Vložte pamäť do slotu pamäťového modulu.
- 4 Zatláčajte na pamäť a zasúvajte, až kým nezacvaknú poistky na oboch stranách. Ak máte ešte jeden pamäťový modul, ktorý chcete vložiť do slotu DIMM B, postupujte podľa kroku 1 a 2.
- 5 Namontujte späť súčasti odstránené pred demontážou pamäte. Postupujte v opačnom poradí ako pri ich odstraňovaní.

Demontáž karty WWAN

- 1 Postupujte podľa pokynov uvedených v časti [Pred servisným úkonom v počítači](#).
- 2 Demontujte nasledujúce komponenty:
 - a [batéria](#)
 - b [spodný kryt](#)
- 3 Vykonať nasledujúce kroky podľa ilustrácie:
 - a Odpojte káble WWAN z príslušných konektorov karty WWAN [1].
 - b Odskrutkujte skrutku, ktorá pripevňuje kartu WWAN k počítaču [2].
 - c Vyberte kartu WWAN z počítača [3].

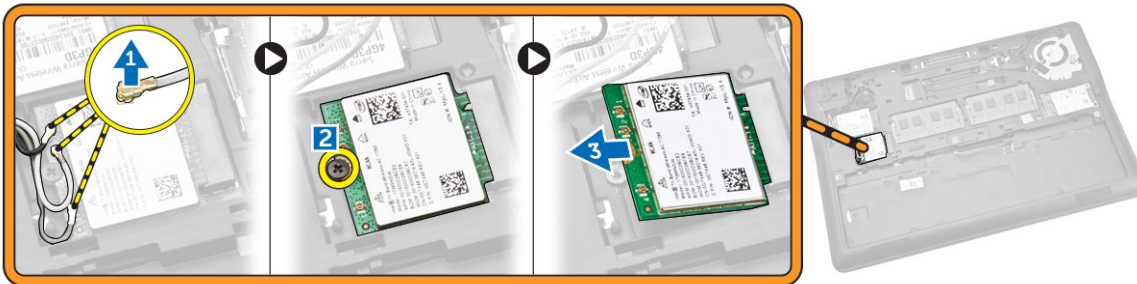


Inštalácia karty WWAN

- 1 Umiestnite kartu WWAN do príslušnej zásuvky v počítači.
- 2 Uťahnite skrutku, ktorá pripevňuje kartu siete WWAN k počítaču.
- 3 Pripojte káble WWAN k príslušným konektorom na karte WWAN.
- 4 Nainštalujte nasledujúce komponenty:
 - a [spodný kryt](#)
 - b [batéria](#)
- 5 Postupujte podľa pokynov uvedených v časti [Po dokončení práce v počítači](#).

Demontáž karty WLAN

- 1 Postupujte podľa pokynov uvedených v časti [Pred servisným úkonom v počítači](#).
- 2 Demontujte nasledujúce komponenty:
 - a batéria
 - b spodný kryt
- 3 Vykonaňte nasledujúce kroky podľa ilustrácie:
 - a Odpojte káble WLAN z príslušných konektorov karty WLAN [1].
 - b Odskrutkujte skrutku, ktorá pripevňuje kartu WLAN k počítaču [2].
 - c Vyberte kartu WLAN z počítača [3].

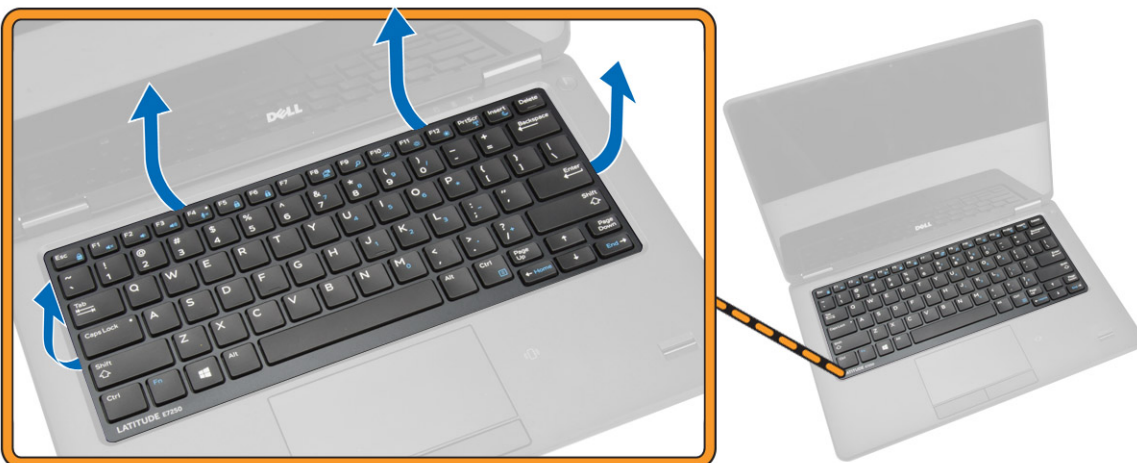


Montáž karty WLAN

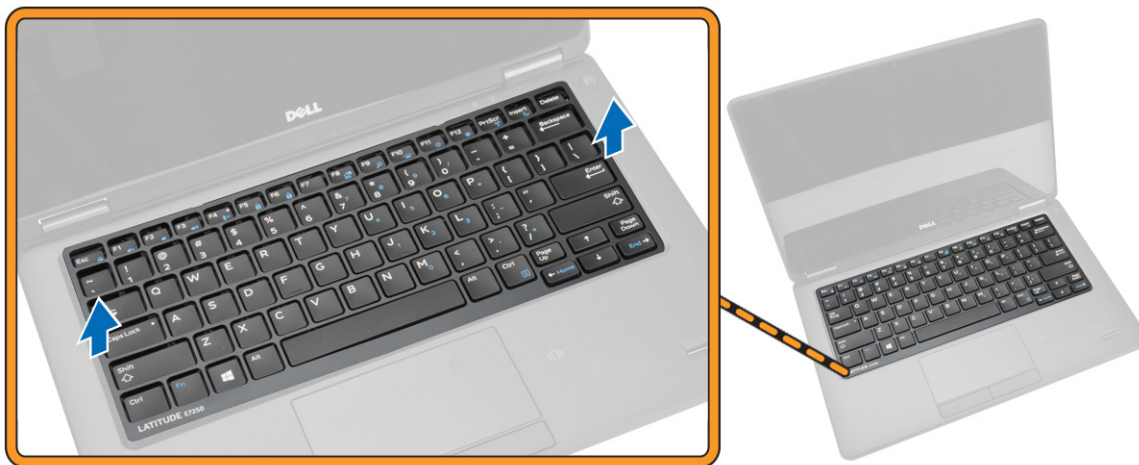
- 1 Vložte kartu WLAN do príslušnej zásuvky počítača.
- 2 Dotiahnite skrutku, ktorá upevňuje kartu WLAN k počítaču.
- 3 Pripojte kábel WLAN k príslušným konektorom na karte WLAN.
- 4 Nainštalujte nasledujúce komponenty:
 - a spodný kryt
 - b batéria
- 5 Postupujte podľa pokynov uvedených v časti [Po dokončení práce v počítači](#).

Demontáž rámu klávesnice

- 1 Postupujte podľa pokynov uvedených v časti [Pred servisným úkonom v počítači](#).
- 2 Demontujte batériu.
- 3 Pomocou plastového páčidla vypáčte rám klávesnice z okrajov a oddelte ho od klávesnice.



- 4 Demontujte z klávesnice rám klávesnice.

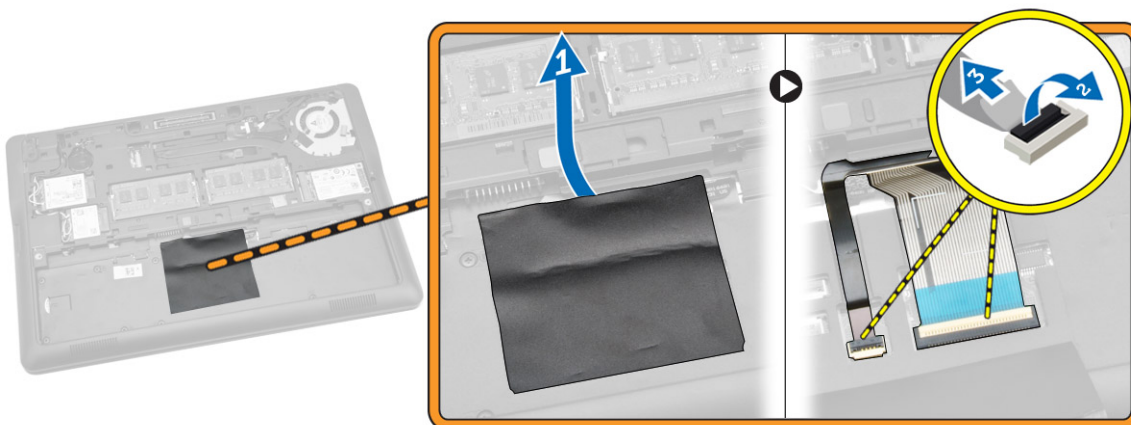


Inštalácia rámu klávesnice

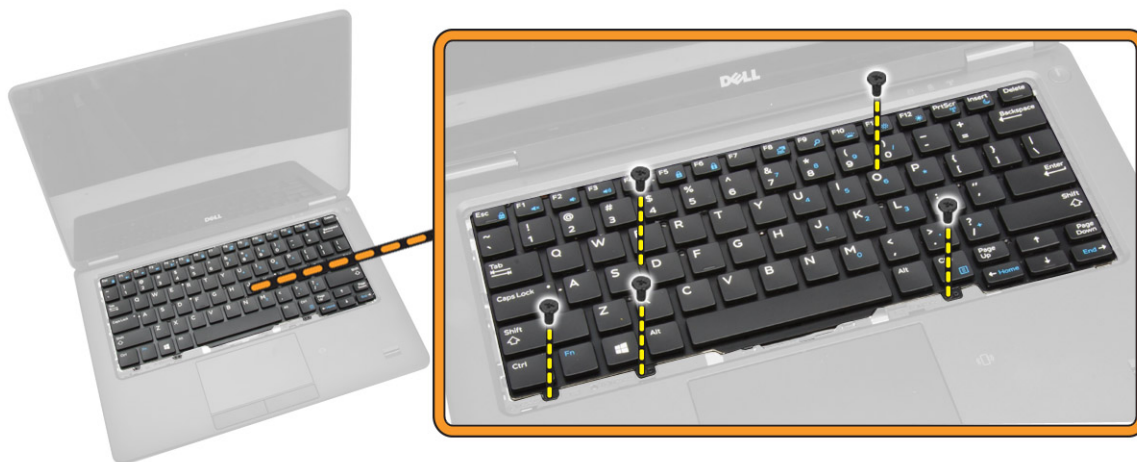
- 1 Vložte rám klávesnice na klávesnicu.
- 2 Zatlačte na okraje rámu klávesnice, kým nezacvakne na svoje miesto.
- 3 Nainštalujte [batériu](#).
- 4 Postupujte podľa pokynov uvedených v časti [Po dokončení práce v počítači](#).

Demontáž klávesnice

- 1 Postupujte podľa pokynov uvedených v časti [Pred servisným úkonom v počítači](#).
- 2 Demontujte nasledujúce komponenty:
 - a [batéria](#)
 - b [spodný kryt](#)
 - c [rám klávesnice](#)
- 3 Vykonajte nasledujúce kroky podľa ilustrácie:
 - a Odlepte lepiacu pásku pre prístup ku káblu klávesnice [1].
 - b Odpojte káble klávesnice od konektorov na systémovej doske [2] [3].



- 4 Obráťte počítač a vyberte skrutky, ktoré pripevňujú klávesnicu k počítaču.



- 5 Vykonajte nasledujúce kroky podľa ilustrácie:
- Vypáčením uvoľnite klávesnicu z počítača [1].
 - Vyberte klávesnicu z počítača [2].



Inštalácia klávesnice

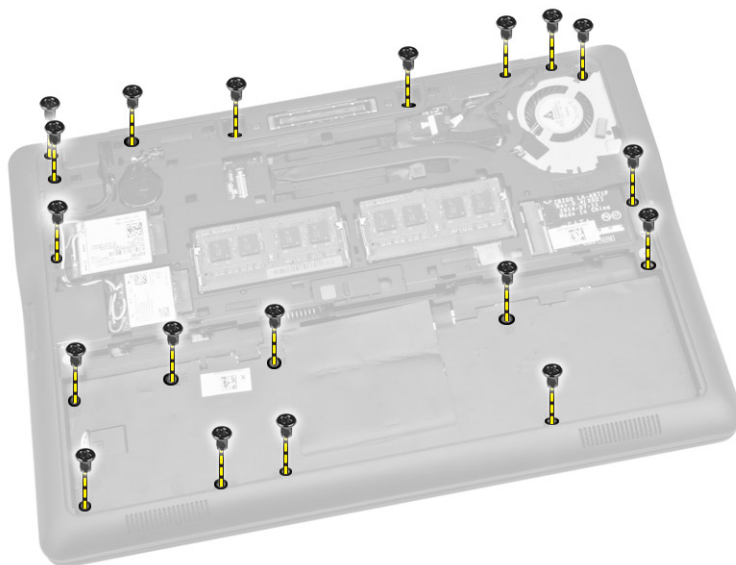
- Umiestnite klávesnicu tak, aby bola zarovnaná s držiakmi na skrutky v počítači.
- Utiahnite skrutky, ktoré upevňujú klávesnicu k počítaču.
- Obráťte počítač a zapojte kábel klávesnice ku konektoru na systémovej doske.
- Nainštalujte nasledujúce komponenty:
 - rám klávesnice
 - spodný kryt
 - batéria
- Postupujte podľa pokynov uvedených v časti [Po dokončení práce v počítači](#).

Demontáž opierky dlaní

- Postupujte podľa pokynov uvedených v časti [Pred servisným úkonom v počítači](#).
- Demontujte nasledujúce komponenty:
 - batéria
 - spodný kryt
 - karta SSD
 - rám klávesnice

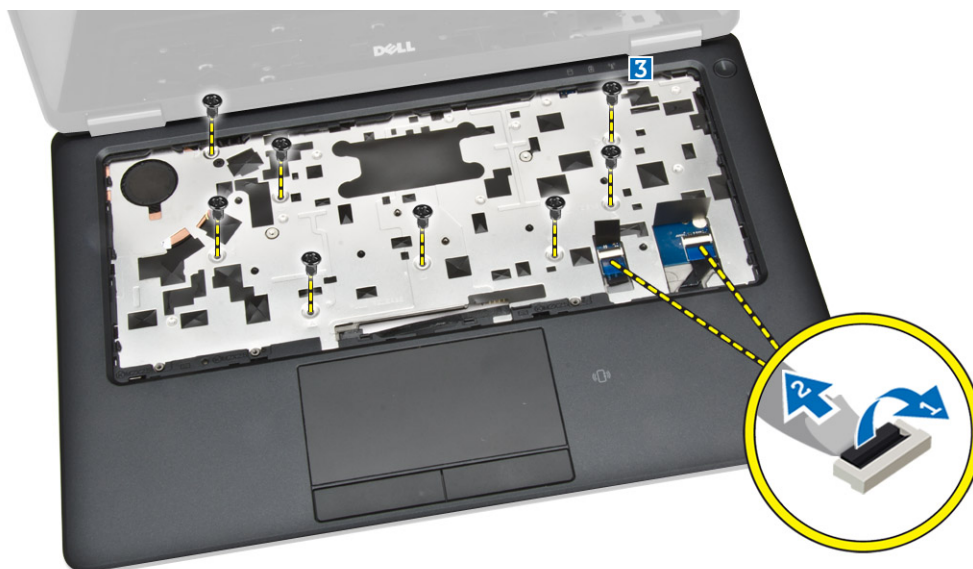
e klávesnica

- 3 Odskrutkujte skrutky, ktoré držia opierku dlaní a obráťte počítač.



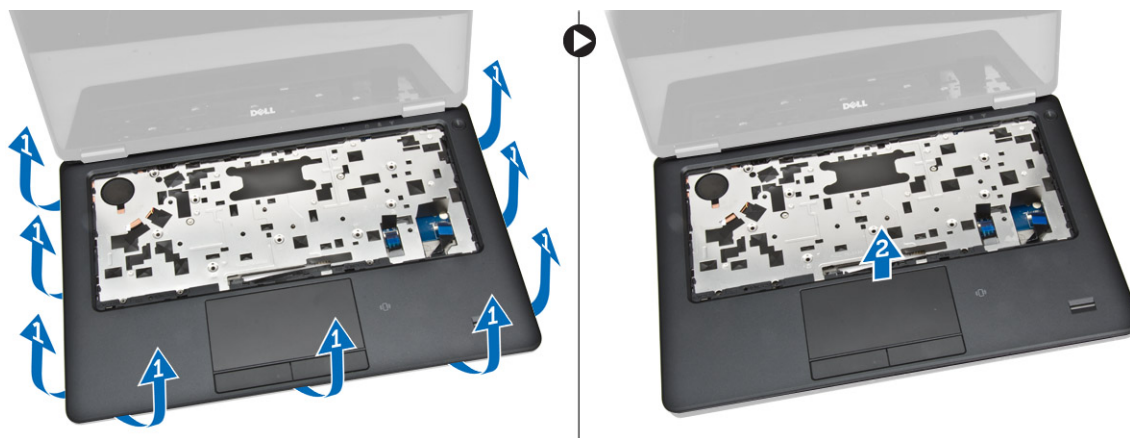
- 4 Vykonaťte nasledujúce kroky podľa ilustrácie:

- a Otočte počítač.
- b Odpojte káble dotykového panela od konektorov na systémovej doske [1] [2].
- c Odskrutkujte skrutky, ktoré upevňujú opierku dlaní k počítaču [3].



- 5 Vykonaťte nasledujúce kroky podľa ilustrácie:

- a Vypáčte okraje opierky dlaní [1].
- b Vyberte opierku dlaní z počítača [2].

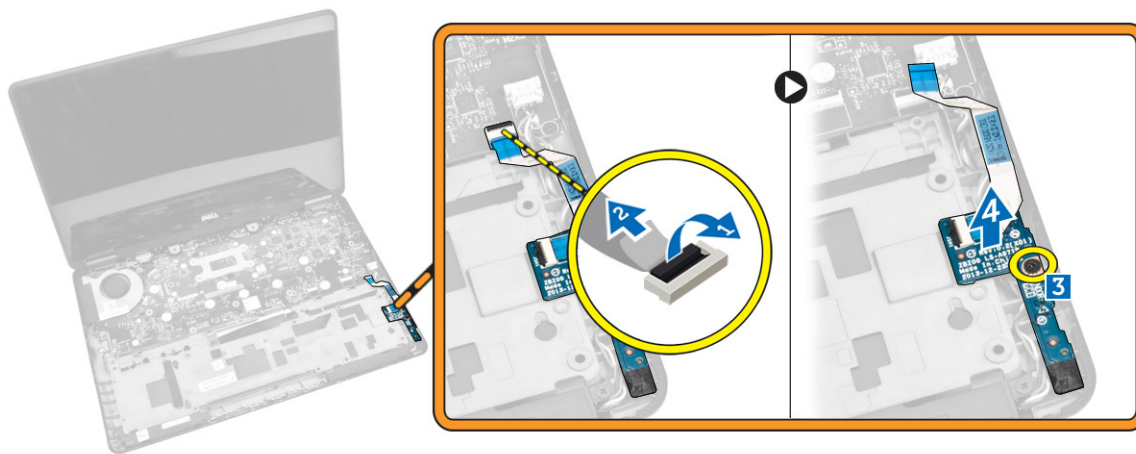


Inštalácia opierky dlaní

- 1 Zarovnajte opierku dlaní na svojom pôvodnom mieste v počítači, kým nezacvakne na miesto.
- 2 Uťahnutím skrutiek pripevnite opierku dlaní k prednej časti počítača.
- 3 Pripojte káble dotykového panela do ich konektorov na systémovej doske:
- 4 Prevráťte počítač a zaskrutkujte skrutky, ktoré pripevňujú opierku dlaní k počítaču.
- 5 Nainštalujte nasledujúce komponenty:
 - a klávesnica
 - b rám klávesnice
 - c karta SSD
 - d spodný kryt
 - e batéria
- 6 Postupujte podľa pokynov uvedených v časti [Po dokončení práce v počítači](#).

Demontáž dosky SIM

- 1 Postupujte podľa pokynov uvedených v časti [Pred servisným úkonom v počítači](#).
- 2 Demontujte nasledujúce komponenty:
 - a batéria
 - b spodný kryt
 - c karta SSD
 - d rám klávesnice
 - e klávesnica
 - f opierka dlaní
- 3 Vykonaťe nasledujúce kroky podľa ilustrácie:
 - a Odpojte kábel dosky SIM od príslušného konektora na systémovej doske [1] [2].
 - b Odskrutkujte skrutku, ktorá upevňuje kábel dosky SIM k počítaču [3].
 - c Vyberte dosku SIM z počítača [4].

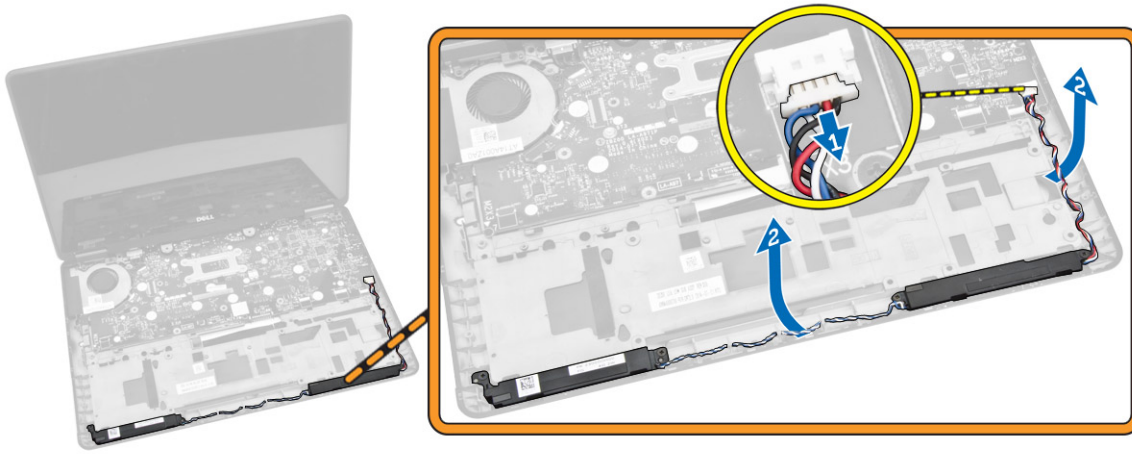


Inštalácia dosky SIM

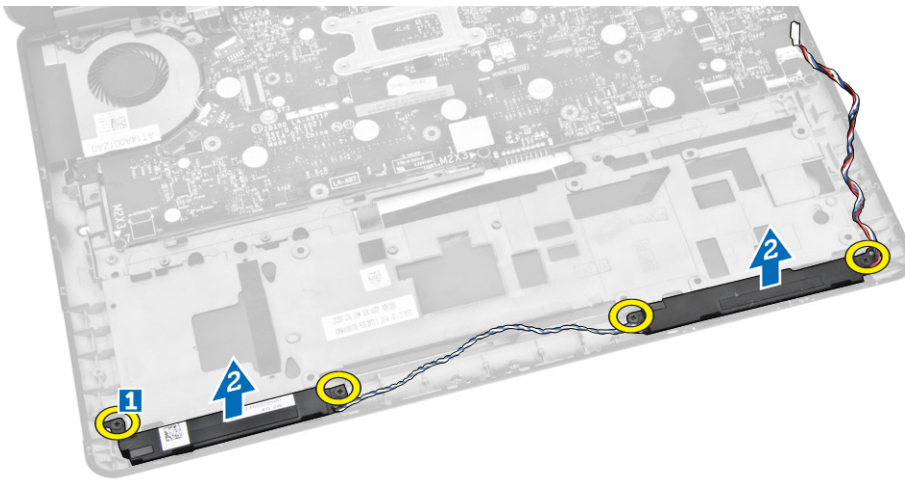
- 1 Umiestnite dosku SIM na počítač.
- 2 Utiahnite skrutku, ktorá pripevňuje dosku SIM k počítaču.
- 3 Pripojte kábel dosky SIM k príslušnému konektoru na systémovej doske.
- 4 Nainštalujte nasledujúce komponenty:
 - a opierka dlaní
 - b klávesnica
 - c rám klávesnice
 - d karta SSD
 - e spodný kryt
 - f batéria
- 5 Postupujte podľa pokynov uvedených v časti [Po dokončení práce v počítači](#).

Demontáž reproduktorov

- 1 Postupujte podľa pokynov uvedených v časti [Pred servisným úkonom v počítači](#).
- 2 Demontujte nasledujúce komponenty:
 - a batéria
 - b spodný kryt
 - c rám klávesnice
 - d klávesnica
 - e karta SSD
 - f opierka dlaní
 - g doska karty SIM
- 3 Vykonať nasledujúce kroky podľa ilustrácie:
 - a Odpojte kábel reproduktora od konektora na systémovej doske [1].
 - b Uvoľnite kábel reproduktora cez príslušný vodiaci kanál [2].



- 4 Vykonajte nasledujúce kroky podľa ilustrácie:
- Odskrutkujte skrutky, ktoré pripevňujú reproduktory k počítaču [1].
 - Vyberte reproduktory z počítača [2].



Inštalácia reproduktorov

- Umiestnite reproduktory na ich pôvodné miesto a utiahnutím skrutiek pripevnite reproduktory k počítaču.
- Veďte kábel reproduktora cez príslušný vodiaci kanál.
- Kábel reproduktorov pripojte k príslušnému konektoru na systémovej doske.
- Nainštalujte nasledujúce komponenty:
 - doska karty SIM
 - opierka dlaní
 - klávesnica
 - rám klávesnice
 - karta SSD
 - spodný kryt
 - batéria
- Postupujte podľa pokynov uvedených v časti [Po dokončení práce v počítači](#).

Demontáž krytu závesu displeja

- Postupujte podľa pokynov uvedených v časti [Pred servisným úkonom v počítači](#).
- Demontujte nasledujúce komponenty:

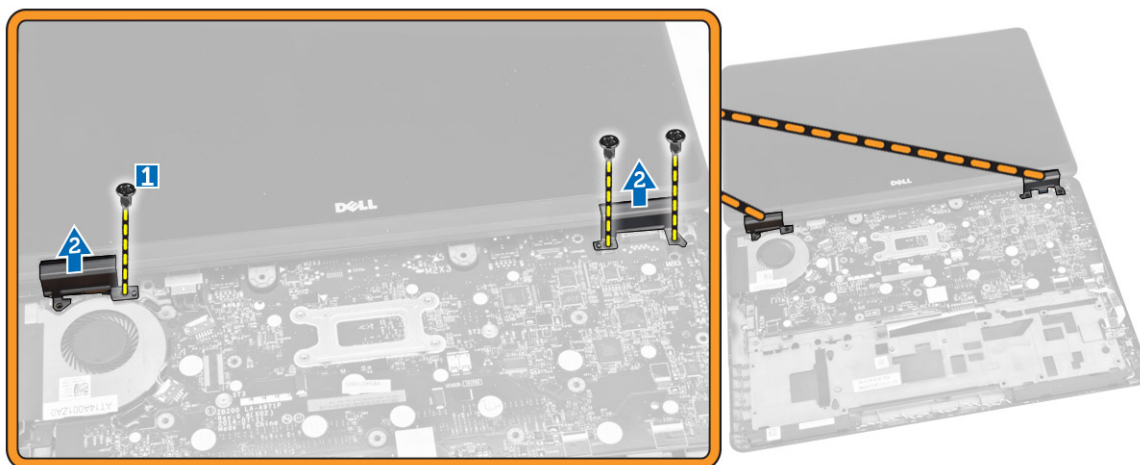
- a batéria
- b spodný kryt
- c rám klávesnice
- d karta SSD
- e opierka dlaní

3 Odstráňte skrutky, ktoré držia kryt závesu displeja na počítači.



4 Vykonajte nasledujúce kroky podľa ilustrácie:

- a Odskrutkujte skrutky, ktoré držia záves displeja v počítači [1].
- b Demontujte kryty závesov displeja z počítača [2].

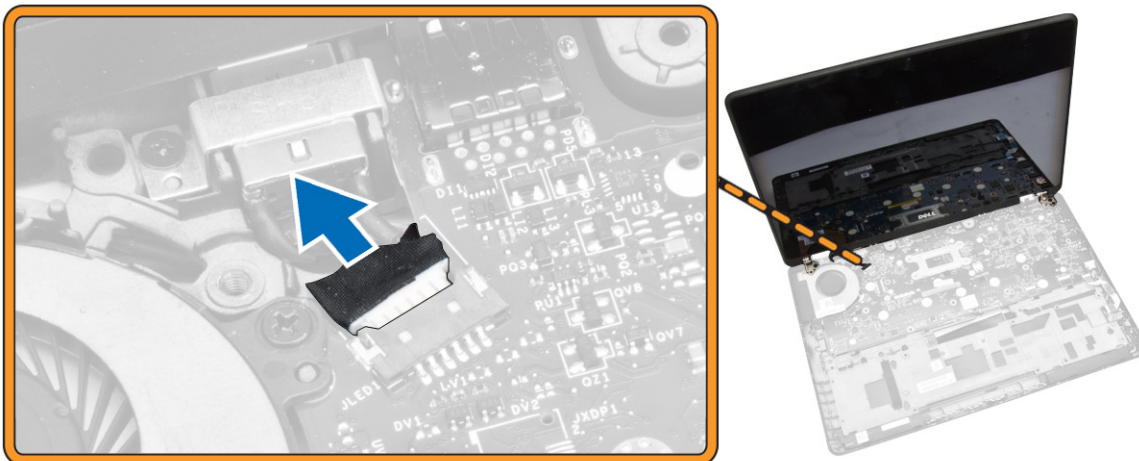


Inštalácia krytu závesu displeja

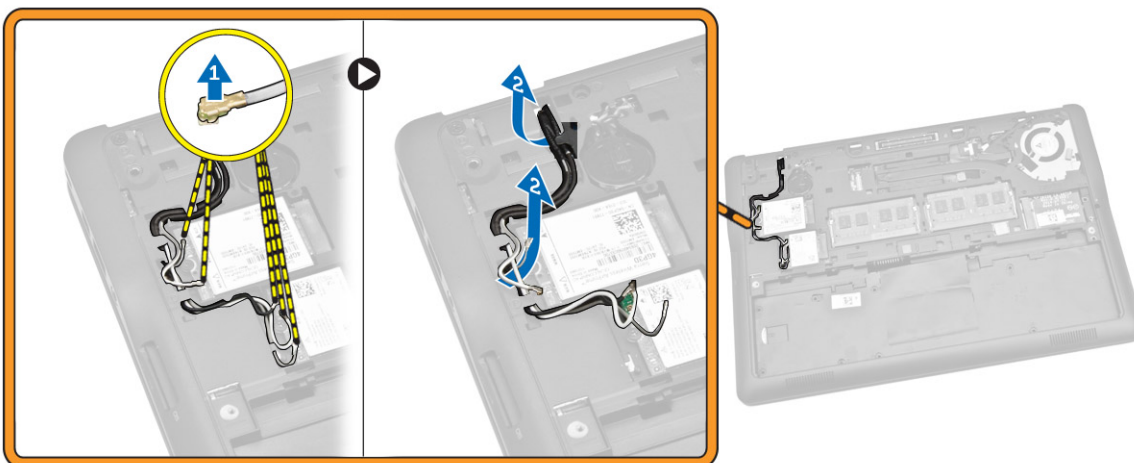
- 1 Položte kryt závesu displeja na svoje miesto a utiahnutím skrutiek upevníte kryt závesu displeja k počítaču.
- 2 Utiahnite skrutky, ktoré upevňujú kryt závesu displeja k počítaču.
- 3 Nainštalujte nasledujúce komponenty:
 - a opierka dlaní
 - b rám klávesnice
 - c karta SSD
 - d spodný kryt
 - e batéria
- 4 Postupujte podľa pokynov uvedených v časti [Po dokončení práce v počítači](#).

Demontáž zostavy displeja

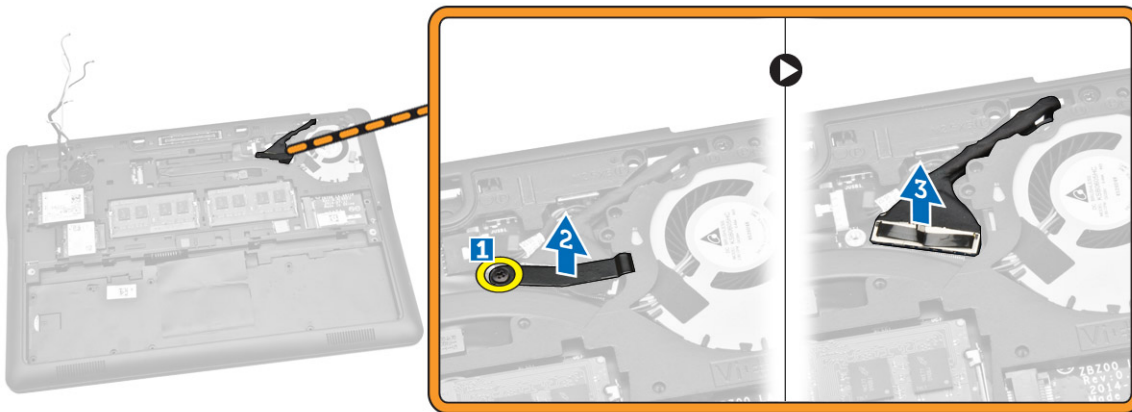
- 1 Postupujte podľa pokynov uvedených v časti [Pred servisným úkonom v počítači](#).
- 2 Demontujte nasledujúce komponenty:
 - a batéria
 - b spodný kryt
 - c rám klávesnice
 - d klávesnica
 - e karta SSD
 - f opierka dlaní
- 3 Odpojte kábel portu napájacieho konektora od príslušného konektora na systémovej doske.



- 4 Vykonaťte nasledujúce kroky podľa ilustrácie:
 - a Odpojte káble WWAN a WLAN z príslušných konektorov kariet WWAN a WLAN [1].
 - b Uvoľnite káble WWAN a WLAN z ich vodiacich kanálov [2].

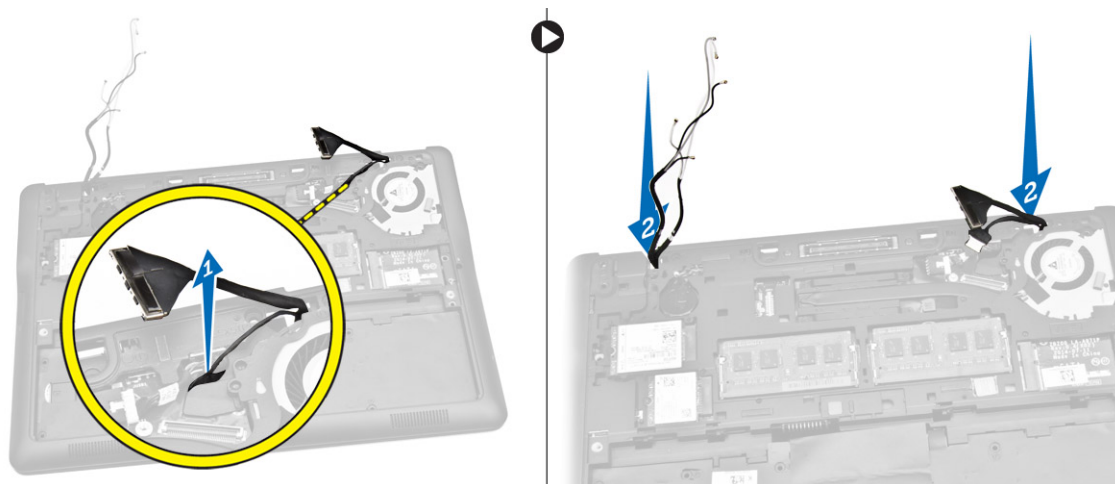


- 5 Vykonaťte nasledujúce kroky podľa ilustrácie:
 - a Vyberte skrutku, ktorá upevňuje kábel displeja k počítača [1].
 - b Nadvihnite západku pre prístup ku káblu [2].
 - c Odpojte kábel displeja od konektora na systémovej doske [3].



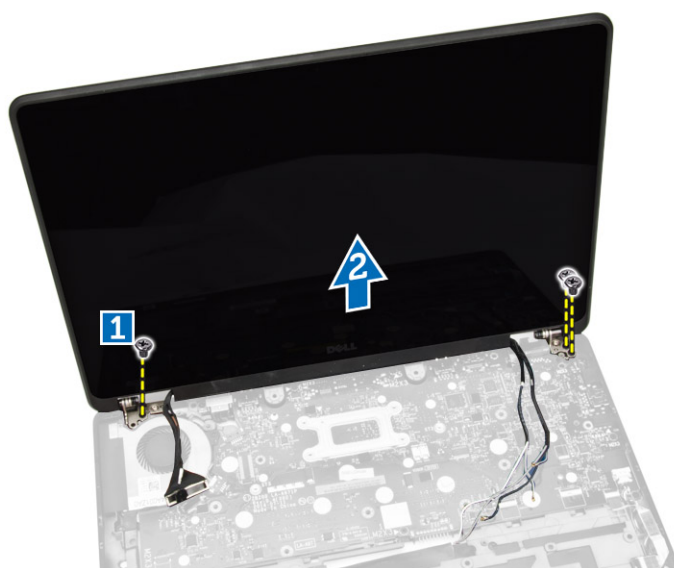
6 Vykonaťte nasledujúce kroky podľa ilustrácie:

- a Vytiahnite anténne káble z otvorov na spodku skrinky, ktoré držia zostavu displeja v počítači [1] [2].



7 Vykonaťte nasledujúce kroky podľa ilustrácie:

- a Odskrutkujte skrutky, ktoré držia zostavu displeja v počítači [1].
- b Nadvihnite zostavu displeja a vyberte ju z počítača [2].

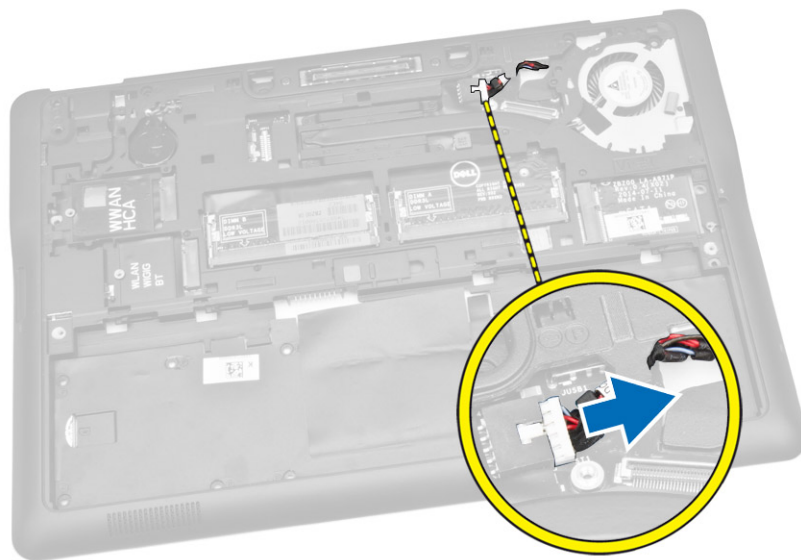


Inštalácia zostavy displeja

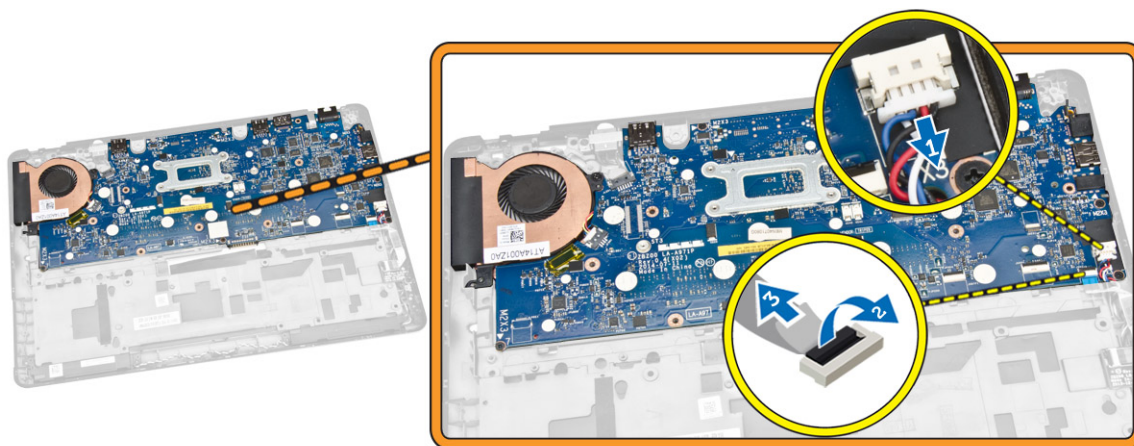
- 1 Umiestnite káble WWAN, WLAN a zostavy displeja do ich vodiacich kanálov na spodku skrinky a zapojte ich do príslušných konektorov.
- 2 Položte zostavu displeja do príslušných konektorov.
- 3 Uťahnite skrutky, ktoré pripevňujú zostavu displeja k počítaču.
- 4 Umiestnite kovovú konzolu na kábel zostavy displeja a utiahnutím skrutky uchyťte zostavu displeja.
- 5 Nainštalujte nasledujúce komponenty:
 - a opierka dlaní
 - b klávesnica
 - c rám klávesnice
 - d karta SSD
 - e spodný kryt
 - f batéria
- 6 Postupujte podľa pokynov uvedených v časti [Po dokončení práce v počítači](#).

Demontáž systémovej dosky

- 1 Postupujte podľa pokynov uvedených v časti [Pred servisným úkonom v počítači](#).
- 2 Demontujte nasledujúce komponenty:
 - a batéria
 - b spodný kryt
 - c rám klávesnice
 - d klávesnica
 - e karta SSD
 - f opierka dlaní
 - g karta WWAN
 - h karta WLAN
 - i reproduktor
 - j kryt závesov
 - k zostava displeja
- 3 Odpojte kábel napájacieho konektora od príslušného konektora na systémovej doske.

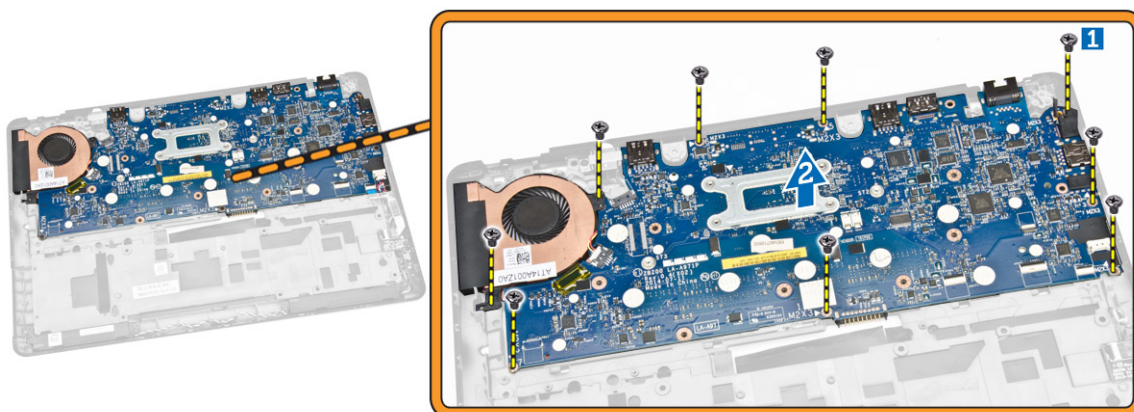


- 4 Odpojte kábel reproduktora [1] a kábel dosky SIM [2] [3] od konektorov na systémovej doske.



5 Vykonaňte nasledujúce kroky podľa ilustrácie:

- a Odskrutkujte skrutky, ktoré upevňujú systémovú dosku ku skrinke počítača [1].
- b Vyberte systémovú dosku z počítača [2].

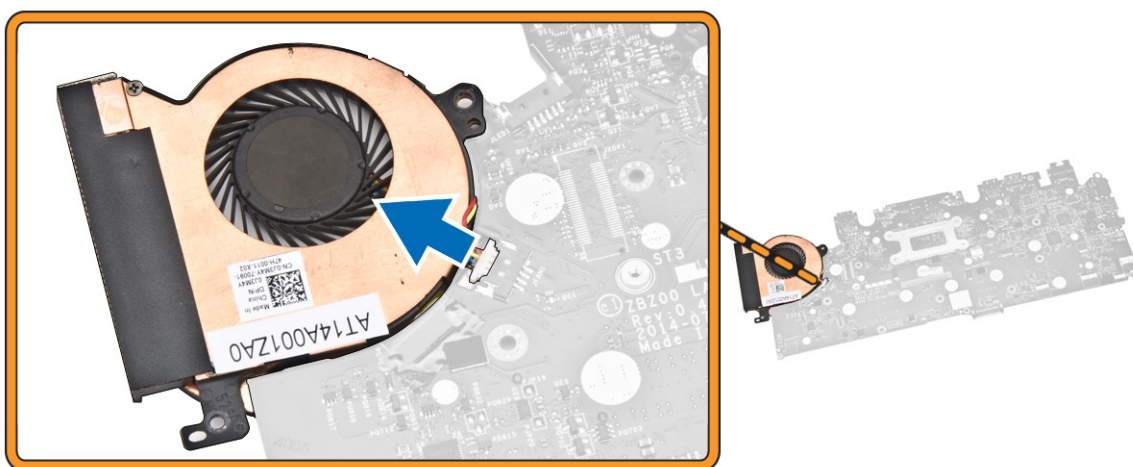


Inštalácia systémovej dosky

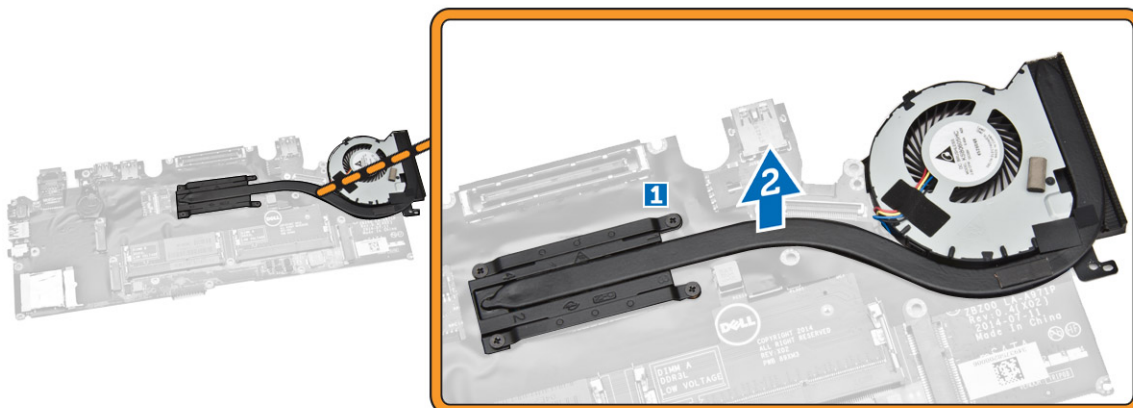
- 1 Zarovnajte systémovú dosku na svojom mieste v skrinke počítača.
- 2 Utiahnite skrutky, ktoré držia systémovú dosku v počítači.
- 3 Pripojte káble reproduktora a dosky SIM ku konektorom na systémovej doske.
- 4 Zapojte kábel portu napájacieho konektora k príslušnému konektoru na systémovej doske.
- 5 Nainštalujte nasledujúce komponenty:
 - a zostava displeja
 - b kryt závesov
 - c reproduktor
 - d karta WLAN
 - e karta WWAN
 - f opierka dlaní
 - g karta SSD
 - h rám klávesnice
 - i klávesnica
 - j spodný kryt
 - k batéria
- 6 Postupujte podľa pokynov uvedených v časti [Po dokončení práce v počítači](#).

Demontáž zostavy chladiča

- 1 Postupujte podľa pokynov uvedených v časti [Pred servisným úkonom v počítači](#).
- 2 Demontujte nasledujúce komponenty:
 - a batéria
 - b spodný kryt
 - c rám klávesnice
 - d klávesnica
 - e karta SSD
 - f opierka dlaní
 - g karta WWAN
 - h karta WLAN
 - i kryt závesov
 - j doska karty SIM
 - k zostava displeja
- 3 Odpojte kábel ventilátora systému od príslušného konektora na systémovej doske.



- 4 Vykonaňte nasledujúce kroky podľa ilustrácie:
 - a Odskrutkujte skrutky, ktoré držia zostavu chladiča na systémovej doske [1].
 - b Demontujte zostavu chladiča zo systémovej dosky [2].

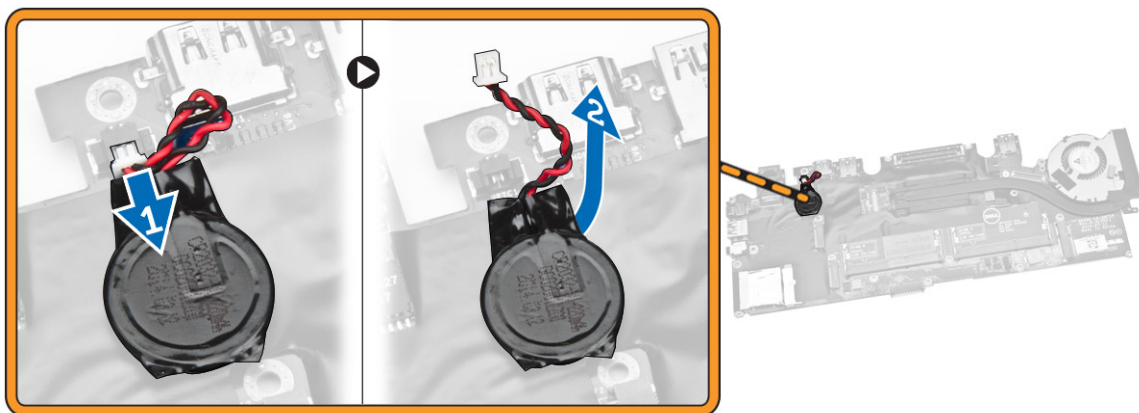


Inštalácia zostavy chladiča

- 1 Umiestnite zostavu chladiča na jeho pôvodné miesto na systémovej doske.
- 2 Zaskrutkujte skrutky, ktoré držia zostavu chladiča na systémovej doske.
- 3 Pripojte kábel ventilátora systému k príslušnému konektoru na systémovej doske.
- 4 Nainštalujte nasledujúce komponenty:
 - a zostava displeja
 - b doska karty SIM
 - c kryt závesov
 - d karta WLAN
 - e karta WWAN
 - f opierka dlaní
 - g karta SSD
 - h klávesnica
 - i rám klávesnice
 - j spodný kryt
 - k batéria
- 5 Postupujte podľa pokynov uvedených v časti [Po dokončení práce v počítači](#).

Demontáž gombíkovej batérie

- 1 Postupujte podľa pokynov uvedených v časti [Pred servisným úkonom v počítači](#).
- 2 Demontujte nasledujúce komponenty:
 - a batéria
 - b spodný kryt
 - c rám klávesnice
 - d klávesnica
 - e karta SSD
 - f opierka dlaní
 - g systémovej doska
- 3 Vykonať nasledujúce kroky podľa ilustrácie:
 - a Odpojte kábel gombíkovej batérie od konektora na systémovej doske [1].
 - b Vypáňte gombíkovú batériu a vyberte ju zo systémovej dosky [2].



Inštalácia gombíkovej batérie

- 1 Umiestnite gombíkovú batériu na systémovú dosku.
- 2 Pripojte kábel gombíkovej batérie k systémovej doske.
- 3 Nainštalujte nasledujúce komponenty:
 - a systémová doska
 - b opierka dlaní
 - c karta SSD
 - d rám klávesnice
 - e klávesnica
 - f spodný kryt
 - g batéria
- 4 Postupujte podľa pokynov uvedených v časti [Po dokončení práce v počítači](#).

Nastavenie systému

Témy:

- Zavádzacia postupnosť
- Navigačné klávesy
- Možnosti programu System Setup
- Aktualizácia systému BIOS
- Systémové heslo a heslo pre nastavenie

Zavádzacia postupnosť

Zavádzacia postupnosť umožní obísť poradie zavádzacích zariadení definované v nástroji System Setup a zaviesť systém priamo z určeného zariadenia (napríklad z optickej jednotky alebo pevného disku). Počas automatického testu po zapnutí počítača (POST), keď sa objaví logo Dell, môžete:

- Spustíte program System Setup stlačením klávesu <F2>
- Otvorte ponuku na jednorazové zavedenie systému stlačením klávesu <F12>

Ponuka na jednorazové zavedenie systému zobrazí zariadenia, z ktorých je možné zaviesť systém, a možnosť diagnostiky. Možnosti ponuky zavádzania sú:

- Removable Drive (Vymeniteľná jednotka) (ak je k dispozícii)
- STXXXX Drive (Jednotka STXXXX)

POZNÁMKA: XXX označuje číslo jednotky SATA.

- Optical Drive (Optická jednotka)
- Diagnostics (Diagnostika)

POZNÁMKA: Ak zvolíte možnosť Diagnostics, zobrazí sa obrazovka diagnostiky ePSA.

Obrazovka s postupnosťou zavádzania systému zobrazí aj možnosť prístupu k obrazovke programu System Setup.

Navigačné klávesy

Nasledujúca tabuľka popisuje navigačné klávesy pre nastavenie systému.

POZNÁMKA: Väčšina zmien, ktoré vykonáte v nastaveniach systému, sa zaznamená, ale bude neúčinná, kým nereštartujete systém.

Tabuľka 1. Navigačné klávesy

Klávesy	Navigácia
Šípka nahor	Prejde na predchádzajúce pole.
Šípka nadol	Prejde na nasledujúce pole.
<Enter>	Umožní vybrať hodnotu vo zvolenom poli (ak je to možné) alebo nasleduje prepojenie v poli.
Medzerník	Rozbalí alebo zbalí rozbalovací zoznam, ak je to možné.

Klávesy

Navigácia

<Tab>	Presunie kurzor do nasledujúcej oblasti. POZNÁMKA: Len pre štandardný grafický prehliadač.
<Esc>	Keď prezeráte hlavnú obrazovku, prejde na predchádzajúcu stránku. Po stlačení klávesu <Esc> na hlavnej obrazovke sa zobrazí správa, ktorá vás upozorní na uloženie neuložených zmien a reštartuje systém.
<F1>	Zobrazí pomocníka programu System Setup.

Možnosti programu System Setup

POZNÁMKA: V závislosti od počítača a v ňom nainštalovaných zariadení sa položky uvedené v tejto časti môžu, ale nemusia zobraziť.

Tabuľka 2. Všeobecné

Možnosti

Popis

System Information	<p>V tejto časti sú uvedené hlavné funkcie hardvéru počítača.</p> <ul style="list-style-type: none">System Information (Informácie o systéme): Zobrazí verziu systému BIOS, servisný štítok, inventárny štítok, štítok vlastníctva, dátum nadobudnutia, dátum výroby a kód expresného servisu.Memory Information (Informácie o pamäti): Zobrazí nainštalovanú pamäť, dostupnú pamäť, rýchlosť pamäte, režim kanálov pamäte, technológiu pamäte, veľkosť DIMM A a veľkosť DIMM B.Processor Information (Informácie o procesore): Zobrazí typ procesora, počet jadier, identifikátor procesora, aktuálnu rýchlosť taktovania, minimálnu rýchlosť taktovania, maximálnu rýchlosť taktovania, vyrovnávaciu pamäť procesora L2, vyrovnávaciu pamäť procesora L3, podporu HT a 64-bitovú technológiu.Device Information (Informácie o zariadení): Zobrazí hlavný pevný disk, systémové zariadenie eSATA, dokovacie zariadenie eSATA, adresu LOM MAC, radič videa, verziu systému BIOS videa, pamäť videa, typ panelu, natívne rozlíšenie, radič zvuku, radič modemu, zariadenie Wi-Fi, zariadenie WiGig, celulárne zariadenie, zariadenie Bluetooth.
Battery Information	Zobrazuje stav batérie a typ napájacieho adaptéra pripojeného k počítaču.
Boot Sequence	<p>Umožňuje zmeniť poradie, v akom počítač hľadá operačný systém.</p> <ul style="list-style-type: none">disketová jednotkainterná jednotka pevného diskupamäťové zariadenie USBCD/DVD/CD-RW Drive (Jednotka CD/DVD/CD-RW)Onboard NIC (Sieťový radič na doske) <p>Môžete vybrať aj možnosť Boot List (Zoznam zavádzacích zariadení). Máte tieto možnosti:</p> <ul style="list-style-type: none">Legacy (Staršie) (predvolené nastavenie)UEFI
Advance Boot Option	Táto možnosť sa vyžaduje pri zavádzaní systému v staršom režime (Legacy Boot). Táto možnosť je zakázaná, ak je povolený režim bezpečného zavádzania (Secure Boot)

Možnosti	Popis
	<ul style="list-style-type: none"> • Enable Legacy Option ROMs (Povoliť staršie pamäte ROM) – Táto možnosť je v predvolenom nastavení zakázaná.
Date/Time	Umožňuje nastaviť dátum a čas.

Tabuľka 3. System Configuration (Konfigurácia systému)

Možnosti	Popis
Integrated NIC	<p>Umožňuje nakonfigurovať integrovaný sieťový radič. Máte tieto možnosti:</p> <ul style="list-style-type: none"> • Disabled (Zakázané) • Enabled (Povolené) • Enabled w/PXE (Povolené s PXE): Táto možnosť je štandardne povolená. • Enable UEFI Network Stack (Povoliť sieťový zásobník UEFI): Umožňuje používanie sieťových protokolov UEFI v sieťovom prostredí pred zavedením OS a ranej fáze OS.
Parallel Port	<p>Umožňuje určiť a nastaviť spôsob fungovania paralelného portu na dokovacej stanici. Môžete nastaviť nasledujúce možnosti pre paralelný port:</p> <ul style="list-style-type: none"> • Disabled (Zakázané) • AT • PS2 • ECP
Serial Port	<p>Identifikuje a určuje nastavenia sériového portu. Môžete nastaviť nasledujúce možnosti pre sériový port:</p> <ul style="list-style-type: none"> • Disabled (Zakázané) • COM1 (predvolené nastavenie) • COM2 • COM3 • COM4 <p>POZNÁMKA: Operačný systém môže vyčleniť zdroje aj vtedy, keď je toto nastavenie zakázané.</p>
SATA Operation	<p>Umožňuje nakonfigurovať interný ovládač pevného disku SATA. Máte tieto možnosti:</p> <ul style="list-style-type: none"> • Disabled (Zakázané) • AHCI • RAID On (RAID zapnuté) (predvolené nastavenie) <p>POZNÁMKA: Zariadenie SATA je nakonfigurované tak, aby podporovalo režim RAID.</p>
Drives	<p>Umožňuje nakonfigurovať jednotky SATA na doske. Máte tieto možnosti:</p> <ul style="list-style-type: none"> • SATA-0 • SATA-1 • SATA-2 • SATA-3

Možnosti	Popis
	Predvolené nastavenie: Všetky jednotky sú povolené.
SMART Reporting	<p>Toto pole riadi, či budú chyby pevného disku pre integrované diskové jednotky hlásené počas štartu systému. Táto technológia je súčasťou špecifikácie SMART (Self-Monitoring Analysis a Reporting Technology).</p> <ul style="list-style-type: none"> • Enable SMART Reporting (Povoliť hlásenia SMART) – Táto možnosť je v predvolenom nastavení zakázaná.
USB Configuration	<p>Umožňuje nakonfigurovať port USB. Máte tieto možnosti:</p> <ul style="list-style-type: none"> • Enable Boot Support • Enable External USB Port (Povoliť externý USB port) • Enable USB3.0 Controller (Povoliť radič USB 3.0) <p>Predvolené nastavenie: Všetky možnosti sú povolené.</p>
USB PowerShare	<p>Umožňuje nakonfigurovať správanie funkcie USB PowerShare. Táto možnosť je v predvolenom nastavení zakázaná.</p> <ul style="list-style-type: none"> • Enable USB PowerShare (Povoliť funkciu USB PowerShare)
Audio	<p>Umožňuje vám povoliť alebo zakázať integrovaný radič zvuku.</p> <ul style="list-style-type: none"> • Enable Audio (Povoliť zvuk) Táto možnosť je v predvolenom nastavení povolená.
Podsvietenie klávesnice	<p>Umožňuje vybrať prevádzkový režim funkcie osvetlenia klávesnice. Máte tieto možnosti:</p> <ul style="list-style-type: none"> • Disabled (Zakázané) (predvolené nastavenie) • Dim (Stlmený jas) • Bright (jasné)
Podsvietenie klávesnice pri napájaní zo siete	<p>Umožňuje osvetlenie a pokračuje podporovaním rôznych úrovní osvetlenia.</p>
Unobtrusive Mode	<p>Umožňuje nastaviť režim, ktorý vypne všetko svetlo a zvuk systému. Táto možnosť je v predvolenom nastavení zakázaná.</p> <ul style="list-style-type: none"> • Enable Unobtrusive Mode (Povoliť nenápadný režim)
Miscellaneous Devices	<p>Umožňuje povoliť alebo zakázať rôzne vstavané zariadenia. Máte tieto možnosti:</p> <ul style="list-style-type: none"> • Enable Microphone (Povoliť mikrofón) • Enable Camera (Povoliť kameru) • Enable Media Card (Povoliť pamäťovú kartu) • Disable Media Card (Zakázať pamäťovú kartu) <p>Predvolené nastavenie: Všetky zariadenia sú povolené.</p>

Tabuľka 4. Video

Možnosti	Popis
LCD Brightness	Umožňuje nastaviť jas displeja v závislosti od zdroja napájania (pri napájaní batériou a napájacím adaptérom).

Tabuľka 5. Security (Zabezpečenie)

Možnosti	Popis
Admin Password	<p>Pomocou tohto poľa môžete nastaviť, zmeniť alebo vymazať heslo správcu (niekedy sa nazýva aj heslo „nastavenia“). Heslo správcu umožňuje použiť viacero funkcií zabezpečenia.</p> <ul style="list-style-type: none">• Enter the old password (Zadať staré heslo)• Enter the new password (Zadať nové heslo)• Confirm the new password (Potvrdiť nové heslo) <p>Predvolené nastavenie: Not set (Nie je nastavené)</p>
System Password	<p>Umožňuje nastaviť, zmeniť alebo odstrániť systémové heslo.</p> <ul style="list-style-type: none">• Enter the old password (Zadať staré heslo)• Enter the new password (Zadať nové heslo)• Confirm the new password (Potvrdiť nové heslo) <p>Predvolené nastavenie: Not set (Nie je nastavené)</p>
Internal HDD-1 Password	<p>Umožňuje nastaviť, zmeniť alebo odstrániť heslo správcu (admin). V predvolenom nastavení disk nemá nastavené heslo</p> <ul style="list-style-type: none">• Enter the old password (Zadať staré heslo)• Enter the new password (Zadať nové heslo)• Confirm the new password (Potvrdiť nové heslo) <p>Predvolené nastavenie: Not set (Nie je nastavené)</p>
Strong Password	<p>Umožňuje vynútiť zadávanie iba silných hesiel.</p> <p>Predvolené nastavenie: Možnosť Enable Strong Password (Povoliť silné heslá) nie je vybraná.</p>
Password Configuration	<p>Môžete definovať dĺžku svojho hesla. Min = 4 , max = 32</p>
Password Bypass	<p>Umožňuje povoliť alebo zakázať možnosť vynechať heslo prístupu do systému alebo na interný pevný disk, pokiaľ je nastavené. Máte tieto možnosti:</p> <ul style="list-style-type: none">• Disabled (Zakázané) (predvolené nastavenie)• Reboot bypass (Vynechanie pri reštartovaní)
Password Change	<p>Umožňuje zakázať oprávnenia k systémovému heslu a heslám pevných diskov, keď je nastavené heslo správcu.</p> <p>Predvolené nastavenie: Možnosť Allow Non-Admin Password Changes (Povoliť zmeny hesla bez oprávnenia správcu) nie je vybraná</p>
Non-Admin Setup Changes	<p>Umožňuje určiť, či sú povolené zmeny možností nastavenia, keď je nastavené heslo správcu. Táto možnosť je zakázaná.</p> <ul style="list-style-type: none">• Allows Wireless Switch Changes (Povoliť zmeny vypínača bezdrôtových rozhraní)
TPM Security	<p>Umožňuje povoliť modul Trusted Platform Module (TPM) počas spúšťania programu POST.</p> <p>Predvolené nastavenie: Voľba je zakázaná.</p>
Computrace	<p>Umožňuje povoliť alebo zakázať voliteľný softvér Computrace. Máte tieto možnosti:</p>

Možnosti	Popis
	<ul style="list-style-type: none"> • Deactivate (Deaktivovať) (predvolené nastavenie) • Disable (Zakázať) • Activate (Aktivovať) <p>i POZNÁMKA: Možnosti Aktivovať a Zakázať aktivujú popripade zakážu funkcie dlhodobá a žiadne ďalšie zmeny nebudú povolené.</p>
CPU XD Support	<p>Umožní povoliť režim Execute Disable procesora.</p> <p>Predvolené nastavenie: Enable CPU XD Support (Povoliť podporu procesora XD)</p>
OROM Keyboard Access	<p>Umožňuje počas procesu zavádzania systému zobraziť pomocou klávesových skratiek obrazovky konfigurácie Option ROM. Máte tieto možnosti:</p> <ul style="list-style-type: none"> • Enable (Povoliť) (predvolené nastavenie) • One Time Enable (Povoliť raz) • Disable (Zakázať)
Admin Setup Lockout	<p>Umožní zabrániť používateľom vstúpiť do nastavení, ak je nastavené heslo správcu.</p> <p>Predvolené nastavenie: Disabled (Zakázané)</p>

Tabuľka 6. Secure Boot (Bezpečné zavádzanie systému)

Možnosti	Popis
Secure Boot Enable	<p>Umožňuje povoliť alebo zakázať funkciu bezpečného zavádzania systému</p> <ul style="list-style-type: none"> • Disabled (Zakázané) • Enabled (Povolené) (predvolené nastavenie) <p>i POZNÁMKA: Na povolenie funkcie Secure Boot musí byť systém v režime zavádzania UEFI a povolenie starších pamätí ROM musí byť vypnuté.</p>
Expert key Management	<p>Umožňuje manipulovať s databázami kľúčov zabezpečenia iba vtedy, ak je systém v režime Custom Mode (Vlastný režim). Možnosť Enable Custom Mode (Povoliť vlastný režim) je v predvolenom nastavení zakázaná. Máte tieto možnosti:</p> <ul style="list-style-type: none"> • PK • KEK • db • dbx <p>Ak povolíte Custom Mode (Vlastný režim), zobrazia sa príslušné možnosti pre PK, KEK, db a dbx. Máte tieto možnosti:</p> <ul style="list-style-type: none"> • Save to File (Uložiť do súboru) – kľúč uloží do používateľom vybraného súboru; • Replace from File (Nahradiť zo súboru) – aktuálny kľúč nahradí kľúčom z používateľom definovaného súboru; • Append from File (Pripojiť zo súboru) – do aktuálnej databázy pridá kľúč z používateľom definovaného súboru; • Delete (Vymazať) – vymaže vybraný kľúč;

Možnosti

Popis

- Reset All Keys (Obnoviť všetky kľúče) – všetky kľúče sa obnovia na predvolené nastavenie;
- Delete All Keys (Vymazať všetky kľúče) – vymažú sa všetky kľúče.

i **POZNÁMKA:** Ak Custom Mode (Vlastný režim) vypnete, všetky vykonané zmeny sa zrušia a kľúče sa obnovia na predvolené nastavenia.

Tabuľka 7. Performance (Výkon)

Možnosti

Popis

Multi-Core Support

Toto pole určuje, či má proces povolené použiť jedno alebo všetky jadrá. Niektoré aplikácie budú mať pri používaní viacerých jadier vyšší výkon. Táto možnosť je v predvolenom nastavení povolená. Umožňuje povoliť alebo zakázať podporu viacerých jadier pre procesor.

Intel SpeedStep

Umožní povoliť alebo zakázať funkciu Intel SpeedStep.

Predvolené nastavenie: **Enable Intel SpeedStep (Povoliť funkciu Intel SpeedStep)**

C-States Control

Umožňuje povoliť alebo zakázať ďalšie stavy spánku procesora.

Predvolené nastavenie: Možnosť stavov C je povolená.

Intel TurboBoost

Umožňuje povoliť alebo zakázať režim Intel TurboBoost pre procesor.

Predvolené nastavenie: **Enable Intel TurboBoost (Povoliť režim Intel TurboBoost)**

Hyper-Thread Control

Umožňuje povoliť alebo zakázať používanie hypervládičiek.

Predvolené nastavenie: **Enabled (Povolené)**

Tabuľka 8. Power Management (Správa napájania)

Možnosti

Popis

AC Behavior

Umožňuje automatické zapnutie počítača po pripojení napájacieho adaptéra. Táto možnosť je zakázaná.

- Wake on AC (Prebudenie počítača po pripojení napájacieho adaptéra)

Auto On Time

Umožňuje nastaviť čas, kedy sa musí počítač automaticky zapnúť. Máte tieto možnosti:

- **Disabled (Zakázané)** (predvolené nastavenie)
- Every Day (Každý deň)
- Weekdays (Pracovné dni)
- Select Days (Vybrať dni)

USB Wake Support

Umožňuje povoliť, aby zariadenia USB mohli prebudiť počítač z pohotovostného režimu. Táto možnosť je zakázaná.

- Enable USB Wake Support (Povoliť podporu budenia cez USB)

Možnosti

Popis

Wireless Radio Control	<p>Umožňuje ovládať vysieláče a prijímače siete WLAN a WWAN. Máte tieto možnosti:</p> <ul style="list-style-type: none">• Control WLAN Radio (Ovládať rádio WLAN)• Control WWAN Radio (Ovládať rádio WWAN) <p>Predvolené nastavenie: Obe možnosti sú zakázané.</p>
Wake on LAN/WLAN	<p>Táto možnosť umožňuje zapnutie počítača z vypnutého stavu prostredníctvom špeciálneho signálu siete LAN. Prebúdzanie počítača z pohotovostného režimu nie je týmto nastavením ovplyvnené a je potrebné ho povoliť v operačnom systéme. Funkciu je možné použiť iba vtedy, ak je počítač pripojený k sieťovému zdroju napájania.</p> <ul style="list-style-type: none">• Disabled (Zakázané) – Nepovolí uvedenie počítača do činnosti prostredníctvom špeciálnych signálov na prebudenie zo siete LAN alebo bezdrôtovej siete LAN. (Predvolené nastavenie)• LAN Only (Len LAN) – Umožňuje uviesť počítač do činnosti prostredníctvom špeciálnych signálov siete LAN.• WLAN Only (Len WLAN)• LAN or WLAN (LAN alebo WLAN)
Block Sleep	<p>Umožňuje zablokovat' prechod počítača do režimu spánku. Táto možnosť je v predvolenom nastavení zakázaná.</p> <ul style="list-style-type: none">• Block Sleep (S3) (Blokovanie spánku (S3))
Peak Shift	<p>Táto možnosť umožňuje minimalizovať spotrebu energie zo siete počas častí dňa, kedy je najvyššia. Tu môžete nastaviť odkedy dokedy má počítač pracovať v režime Peak Shift.</p> <ul style="list-style-type: none">• Enable Peak Shift (Povoliť funkciu Peak Shift) (zakázané)
Advanced Battery Charge Configuration	<p>Táto možnosť umožňuje batériám v počítači využívať špeciálny režim nabíjania kvôli predĺžovaniu životnosti. Tento režim využíva počas hodín mimo prevádzky algoritmus štandardného nabíjania, ako aj ďalšie nástroje na maximálne predĺženie životnosti batérie.</p> <ul style="list-style-type: none">• Enable Advanced Battery Charge Mode (Povoliť režim Advanced Battery Charge) (zakázané)
Primary Battery Configuration	<p>Umožňuje určiť spôsob nabíjania batérie po pripojení sieťového napájania. Túto možnosť možno povoliť iba vtedy, ak je zakázaný režim „Advanced Battery Charge“. Máte tieto možnosti:</p> <ul style="list-style-type: none">• Adaptive (Adaptívne) (povolené)• Standard Charge (Štandardné nabíjanie)• Express Charge (Rýchle nabíjanie)• Primary AC Use (Primárne využívanie striedavého napájacieho prúdu)• Custom Charge (Vlastné nabíjanie) – môžete nastaviť percentuálnu hodnotu, na ktorú sa batéria musí nabiť.
Intel Smart Connect Technology	<p>Táto možnosť je v predvolenom nastavení zakázaná. Ak je povolená, technológia bude pravidelne vyhľadávať bezdrôtové siete v blízkosti, kým bude počítač v režime spánku. Taktiež zosynchronizuje e-mailly alebo aplikácie sociálnych médií, ktoré boli otvorené pred prechodom systému do režimu spánku.</p>

Možnosti

Popis

- **Smart Connection** (Inteligentné pripojenie) (zakázané)

Tabuľka 9. POST Behavior (Správanie pri teste POST)

Možnosti

Popis

Adapter Warnings

Umožní vám aktivovať varovné správy adaptéra pri určitých napájacích adaptéroch. Táto možnosť je v predvolenom nastavení povolená.

- Enable Adapter Warnings (Povoliť výstrahy adaptéra)

Keypad (Embedded)

Umožňuje vybrať jeden z dvoch dostupných režimov. Umožňuje povoliť klávesnicu vstavanú do internej klávesnice.

- Fn Key Only (Len kláves Fn)
- By Numlock

POZNÁMKA: Keď je spustené nastavenie, táto možnosť nemá účinok a nastavenie funguje v režime Fn Key Only (Len kláves Fn).

Mouse/Touchpad

Umožňuje určiť reakciu počítača na vstupy z myši a dotykového panela. Máte tieto možnosti:

- Serial Mouse (Sériová myš)
- PS2 Mouse (Myš PS2)
- **Touchpad/PS-2 Mouse (Dotyková plocha / myš PS2)** (predvolené nastavenie)

Numlock Enable

Určuje, či môže byť funkcia NumLock zapnutá po spustení počítača. Táto možnosť je v predvolenom nastavení povolená.

- Enable Numlock (Povoliť funkciu Numlock)

Fn Key Emulation

Umožňuje používať kláves <Scroll Lock> na klávesnici PS-2 rovnakým spôsobom ako kláves <Fn> na internej klávesnici. Táto možnosť je v predvolenom nastavení povolená.

- Enable Fn Key Emulation (Povoliť emuláciu klávesu Fn)

Fn Lock Option

Umožňuje prepínať primárne správanie kombináciou klávesových skratiek. Možnosti sú:

- Fn Lock (Uzamknuté Fn)
- Lock Mode Disable/Standard (Režim uzamknutia zakázaný/sekundárne)
- Lock Mode Enable/Secondary (Povoliť režim uzamknutia / sekundárne)

MEBx Hotkey

Umožňuje určiť, či má byť funkcia horúcich klávesov MEBx povolená pri zavedení systému. Táto možnosť je v predvolenom nastavení povolená.

Fastboot

Zrýchli proces zavedenia systému tým, že vynechá niektoré kroky testu kompatibility.

- Minimal (Minimálne)
- Thorough (Podrobne)
- Auto (Automaticky)

Možnosti	Popis
Extended BIOS POST Time	<p>Umožňuje vytvárať ďalšie oneskorenie pred zavedením systému a zobraziť stavové hlásenie testu POST.</p> <ul style="list-style-type: none"> • 0 seconds (0 sekúnd) • 5 sekúnd • 10 sekúnd

Tabuľka 10. Virtualization Support (Podpora technológie Virtualization)

Možnosti	Popis
Virtualization	<p>Umožňuje povoliť alebo zakázať technológiu virtualizácie spoločnosti Intel.</p> <p>Predvolené nastavenie: Enable Intel Virtualization Technology (Povoliť technológiu virtualizácie spoločnosti Intel)</p>
VT for Direct I/O	<p>Povoľuje alebo zakazuje aplikácii Virtual Machine Monitor (VMM) využívať dodatočné hardvérové možnosti, ktoré technológia Intel® Virtualization poskytuje pre priamy vstup/výstup. Táto možnosť je v predvolenom nastavení povolená.</p>
Trusted Execution	<p>Toto pole určuje, či môže monitor virtuálneho prístroja (MVM) používať prídavné funkcie hardvéru, ktoré ponúka technológia Intel Trusted Execution. Ak chcete používať túto funkciu, musí byť povolená technológia virtualizácie TPM a technológia virtualizácie pre priamy vstup/výstup.</p> <p>Trusted Execution – predvolene zakázané.</p>

Tabuľka 11. Wireless (Bezdrôtové pripojenie)

Možnosti	Popis
Wireless Switch	<p>Umožňuje určiť, ktoré bezdrôtové zariadenie možno ovládať vypínačom bezdrôtových rozhraní. Máte tieto možnosti:</p> <ul style="list-style-type: none"> • WWAN • WLAN • Bluetooth • GPS (on WWAN Module) (GPS na module WWAN) <p>Všetky možnosti sú predvolene povolené.</p>
Wireless Device Enable	<p>Umožňuje povoliť alebo zakázať bezdrôtové zariadenia. Máte tieto možnosti:</p> <ul style="list-style-type: none"> • WWAN • Bluetooth • WLAN/WiGig <p>Všetky možnosti sú predvolene povolené.</p>

Tabuľka 12. Maintenance (Údržba)

Možnosti	Popis
Service Tag	Zobrazí servisný štítok počítača.
Asset Tag	Umožňuje vytvoriť inventárny štítok systému, ak ešte nebol nastavený. Táto možnosť nie je štandardne nastavená.

Tabuľka 13. System Logs (Systémové záznamy)

Možnosti	Popis
BIOS events	Zobrazí záznam udalostí systému a umožňuje vymazať denník. <ul style="list-style-type: none">• Vymazať denník
Thermal Events	Zobrazí záznam udalostí teploty a umožňuje vymazať denník. <ul style="list-style-type: none">• Vymazať denník
Power Events	Zobrazí záznam udalostí napájania a umožňuje vymazať denník. <ul style="list-style-type: none">• Vymazať denník

Aktualizácia systému BIOS

Odporúča sa aktualizovať BIOS (nastavenie systému) v prípade výmeny systémovej dosky alebo ak je k dispozícii aktualizácia. Ak máte notebook, skontrolujte, či je batéria plne nabitá a notebook je pripojený k zdroju napájania.

- 1 Reštartujte počítač.
- 2 Chodte na stránku dell.com/support.
- 3 Zadajte **Service Tag (Servisný štítok)** alebo **Express Service Code (Kód expresného servisu)** a kliknite na tlačidlo **Submit (Odoslať)**.

i **POZNÁMKA:** Ak chcete nájsť svoj servisný štítok, kliknite na možnosť **Where is my Service Tag? (Kde nájdem svoj servisný štítok?)**

i **POZNÁMKA:** Ak neviete nájsť svoj servisný štítok, kliknite na možnosť **Detect My Product (Rozpoznať môj produkt)**. Potom postupujte podľa pokynov na obrazovke.

- 4 Ak nemôžete nájsť svoj servisný štítok, kliknite na kategóriu produktu svojho počítača.
- 5 Vyberte zo zoznamu **Product Type (Typ produktu)**.
- 6 Vyberte model svojho počítača a objaví sa stránka **Product Support (Podpora produktu)** vášho počítača.
- 7 Kliknite na položku **Get drivers (Získať ovládače)** a kliknite na možnosť **View All Drivers (Zobraziť všetky ovládače)**. Otvorí sa stránka Drivers and Downloads (Ovládače a stiahnutelné súbory).
- 8 Na obrazovke Ovládače a prevzatia v rozbaľovacom zozname **Operating System (Operačný systém)** vyberte možnosť **BIOS**.
- 9 Nájdite najnovší súbor BIOS a kliknite na tlačidlo **Download File (Prevziať súbor)**. Okrem toho môžete vykonať aj analýzu na zistenie, ktoré ovládače je potrebné aktualizovať. Ak chcete analyzovať svoj systém, kliknite na položku **Analyze System for Updates (Analyzovať dostupné aktualizácie pre systém)** a postupujte podľa pokynov na obrazovke.
- 10 V okne **Please select your download method below** (Vyberte spôsob preberania nižšie) vyberte želaný spôsob preberania a kliknite na tlačidlo **Download File** (Prevziať súbor). Zobrazí sa okno **File Download (Stiahnutie súboru)**.
- 11 Kliknutím na možnosť **Save (Uložiť)** uložte súbor do svojho počítača.
- 12 Kliknutím na možnosť **Run (Spustiť)** nainštalujte aktualizované nastavenia do svojho počítača. Postupujte podľa pokynov na obrazovke.

Systemové heslo a heslo pre nastavenie

Môžete vytvoriť systémové heslo a heslo pre nastavenie pre zabezpečenie vášho počítača.

Typ hesla	Popis
Systemové heslo	Heslo, ktoré musíte zadať pre prihlásenie sa do systému.
Heslo pre nastavenie	Heslo, ktoré musíte zadať pre vstup a zmeny nastavení systému BIOS vášho počítača.

⚠ **VAROVANIE:** Funkcie hesla poskytujú základnú úroveň zabezpečenia údajov vo vašom počítači.

⚠ **VAROVANIE:** Ak váš počítač nie je uzamknutý a nie je pod dohľadom, ktokoľvek môže získať prístup k údajom uloženým v ňom.

📌 **POZNÁMKA:** Funkcie systémové heslo a heslo pre nastavenie sú vypnuté v čase dodávky vášho počítača.

Nastavenie systémového hesla a hesla pre nastavenie

Nové heslo **System Password (Systemové heslo)** a/alebo **Setup Password (Heslo pre nastavenie)** môžete zadať alebo zmeniť existujúce heslo **System Password (Systemové heslo)** a/alebo **Setup Password (Heslo pre nastavenie)** iba vtedy, ak je pri položke **Password Status (Stav hesla)** vybraná možnosť **Unlocked (Odomknuté)**. Ak je pri položke Password Status (Stav hesla) vybraná možnosť **Locked (Zamknuté)**, systémové heslo nie je možné zmeniť.

📌 **POZNÁMKA:** Ak je prepojka hesla vyradená, existujúce systémové heslo a heslo pre nastavenie sa vymažú a pri prihlasovaní sa k počítaču nemusíte zadať systémové heslo.

Ak chcete spustiť nástroj na nastavenie systému, stlačte kláves <F2> ihneď po zapnutí alebo reštartovaní systému.

- Na obrazovke **System BIOS (Systém BIOS)** alebo **System Setup (Nastavenie systému)** vyberte **System Security (Zabezpečenie systému)** a stlačte kláves <Enter>. Zobrazí sa okno **System Security (Zabezpečenie systému)**.
- Na obrazovke **System Security (Zabezpečenie systému)** skontrolujte, či je **Password Status (Stav hesla)** nastavené na **Unlocked (Odomknuté)**.
- Zvoľte **System Password (Systemové heslo)**, zadajte systémové heslo a stlačte tlačidlo <Enter> alebo <Tab>. Pri priradovaní systémového hesla dodržujte nasledujúce pravidlá:
 - Heslo môže obsahovať maximálne 32 znakov.
 - Heslo môže obsahovať čísla 0 – 9.
 - Platné sú len malé písmená, veľké písmená nie sú povolené.
 - Iba nasledujúce špeciálne znaky sú povolené: medzera, ("), (+), (,), (-), (.), (/), (:), ([), (\), (]), (^).Na požiadanie zadajte systémové heslo znova.
- Zadajte systémové heslo tak, ako ste to zadali predtým, a kliknite na tlačidlo **OK**.
- Zvoľte **Setup Password (Heslo pre nastavenie)**, zadajte svoje systémové heslo a stlačte tlačidlo <Enter> alebo <Tab>. Zobrazí sa okno s výzvou, aby ste zadali heslo pre nastavenie znova.
- Zadajte heslo pre nastavenie tak, ako ste to zadali predtým, a kliknite na tlačidlo **OK**.
- Stlačte <Esc>, správa vás upozorní, aby ste uložili zmeny.
- Stlačením klávesu <Y> uložte zmeny. Počítač sa reštartuje.

Vymazanie alebo zmena existujúceho systémového hesla a/alebo hesla pre nastavenie

Pred pokusom o vymazanie alebo zmenu existujúceho systémového hesla a/alebo hesla pre nastavenie sa v programe Nastavenie systému uistite, že pri položke **Password Status (Stav hesla)** je vybratá možnosť Unlocked (Odomknuté). Ak je pri položke **Password Status (Stav hesla)** vybratá možnosť Locked (Zamknuté), nie je možné vymazať ani zmeniť existujúce systémové heslo alebo heslo pre nastavenie. Ak chcete spustiť nástroj System Setup, stlačte kláves F2 ihneď po zapnutí alebo reštartovaní systému.

- 1 Na obrazovke **System BIOS (Systém BIOS)** alebo **System Setup (Nastavenie systému)** vyberte **System Security (Zabezpečenie systému)** a stlačte kláves Enter.
Zobrazí sa obrazovka **System Security (Zabezpečenie systému)**.
- 2 Na obrazovke **System Security (Zabezpečenie systému)** skontrolujte, či je **Password Status (Stav hesla)** nastavené na **Unlocked (Odomknuté)**.
- 3 Zvoľte **System Password (Systémové heslo)**, zmeňte alebo vymažte systémové heslo a stlačte kláves Enter alebo Tab.
- 4 Zvoľte **Setup Password (Heslo pre nastavenie)**, zmeňte alebo vymažte heslo pre nastavenie a stlačte kláves Enter alebo Tab.

POZNÁMKA: Ak zmeníte systémové heslo a/alebo heslo pre nastavenie, po zobrazení výzvy opätovne zadajte nové heslo. Ak vymažete systémové heslo a/alebo heslo pre nastavenie, po zobrazení výzvy potvrdíte vymazanie.

- 5 Stlačte Esc, správa vás upozorní, aby ste uložili zmeny.
- 6 Stlačením tlačidla Y uložte zmeny a ukončíte program System Setup.
Počítač sa reštartuje.

Diagnostika

Ak zaznamenáte problém s vaším počítačom, pred tým, ako kontaktujete DELL kvôli technickej podpore, spustíte diagnostiku ePSA. Cieľom spustenia diagnostiky je otestovať hardvér vášho počítača bez potreby ďalšieho vybavenia a rizika straty údajov. Ak sa vám nepodarí odstrániť problém, personál servisu a podpory môže využiť výsledky diagnostiky, aby vám pomohol pri riešení problému.

Témy:

- Diagnostika Vylepšené vyhodnotenie systému pred zavedením (Enhanced Pre-Boot System Assessment – ePSA)
- Indikátory stavu zariadenia
- Indikátory stavu batérie

Diagnostika Vylepšené vyhodnotenie systému pred zavedením (Enhanced Pre-Boot System Assessment – ePSA)

Diagnostika ePSA (známa tiež ako diagnostika systému) slúži na úplnú kontrolu hardvéru. Diagnostika ePSA je vstavanou súčasťou systému BIOS, v ktorom sa spúšťa. Vstavaná diagnostika systému poskytuje súbor možností pre konkrétne zariadenia alebo skupiny zariadení, aby ste mohli:





- Spustiť testy automaticky alebo v interaktívnom režime
- Opakovať testy
- Zobrazíť alebo uložiť výsledky testov
- Spustením podrobných testov zaviesť dodatočné testy kvôli získaniu ďalších informácií o zariadeniach, ktoré majú poruchu
- Zobrazíť hlásenia o stave, ktoré vás informujú, ak testy prebehli úspešne
- Zobrazíť chybové hlásenia, ktoré vás informujú, ak sa počas testov objavili nejaké problémy

VAROVANIE: Diagnostiku systému používajte výlučne na testovanie svojho počítača. Pri používaní tohto programu v iných počítačoch by výsledky nemuseli byť platné alebo by sa mohli zobrazíť chybové hlásenia.

POZNÁMKA: Niektoré testy vybraných zariadení vyžadujú participáciu používateľa. Preto je dôležité, aby ste počas diagnostických testov boli vždy pri termináli počítača.

Indikátory stavu zariadenia

Tabuľka 14. Indikátory stavu zariadenia

	Rozsvieti sa po zapnutí počítača a bliká, keď sa počítač nachádza v režime správy napájania.
	Svieti, keď počítač číta alebo zapisuje údaje.
	Neprerušovaným svetlom alebo blikaním signalizuje stav nabitia batérie.
	Svieti, ak je povolená bezdrôtová sieť.

Indikátory stavu zariadenia sa zvyčajne nachádzajú na hornej alebo ľavej strane klávesnice. Zobrazujú stav a aktivitu ukladacích zariadení, batérie a bezdrôtových zariadení. Okrem toho môžu byť užitočné ako diagnostický nástroj v prípade možného zlyhania systému.

V nasledujúcej tabuľke je uvedený zoznam a význam chybových kódov v prípade možného výskytu chyby.

Tabuľka 15. Indikátory LED

Indikátor LED ukladacích zariadení	Kontrolka napájania	Indikátor LED bezdrôtovej komunikácie	Popis chyby
Bliká	Svieti	Svieti	Pravdepodobne zlyhal procesor.
Svieti	Bliká	Svieti	Pamäťové moduly sú rozpoznané, ale vykazujú chybu.
Bliká	Bliká	Bliká	Vyskytla sa chyba systémovej dosky.
Bliká	Bliká	Svieti	Pravdepodobne sa vyskytla chyba grafickej karty alebo video karty.
Bliká	Bliká	Nesvieti	Zlyhanie systému pri inicializovaní pevného disku ALEBO zlyhanie systému pri inicializovaní voliteľnej pamäte ROM.
Bliká	Nesvieti	Bliká	Vyskytla sa chyba radiča USB počas inicializácie.
Svieti	Bliká	Bliká	Nie sú nainštalované/rozpoznané žiadne pamäťové moduly.
Bliká	Svieti	Bliká	Vyskytla sa chyba displeja počas inicializácie.
Nesvieti	Bliká	Bliká	Modem nedovoľuje systému dokončiť test POST.
Nesvieti	Bliká	Nesvieti	Nepodarilo sa inicializovať pamäť alebo pamäť nie je podporovaná.

Indikátory stavu batérie

Ak je počítač pripojený do elektrickej zásuvky, indikátor batérie funguje takto:

Striedavo bliká nažltlo a nabiele	K notebooku je pripojený sieťový adaptér, ktorý spoločnosť Dell neoverila alebo ho nepodporuje.
Striedavo bliká nažltlo a svieti nabiele	Dočasná porucha batérie s pripojeným napájacím adaptérom.
Trvalo bliká nažltlo	Kritická porucha batérie s pripojeným napájacím adaptérom.
Nesvieti	Batéria je v režime plného nabitia s pripojeným napájacím adaptérom.
Svieti nabiele	Batéria je v režime nabíjania s pripojeným napájacím adaptérom.

Technické údaje

POZNÁMKA: Ponuka sa môže líšiť podľa oblasti. Nasledujúce technické údaje obsahujú len informácie, ktorých dodanie s počítačom je požadované zákonom. Ďalšie informácie týkajúce sa konfigurácie počítača získate na stránke Pomoc a technická podpora v operačnom systéme Windows a vyberte možnosť zobrazenia informácií o počítači.

Tabuľka 16. System Information

Vlastnosť	Technické údaje
Čipová sada	Wildcat Point LP
Šírka zbernice DRAM	64 bitov
Flash EPROM	SPI 32 Mb, 64 Mb
Zbernica PCIe	100 MHz
Frekvencia externej zbernice	DMI (5 GT/s)

Tabuľka 17. Processor

Vlastnosť	Technické údaje
Typy	Intel Core i3 / i5 / i7
Cache 3. úrovne (L3)	3 MB, 4 MB, 6 MB a 8 MB

Tabuľka 18. Pamäť


Vlastnosť	Technické údaje
Pamäťový konektor	Dve zásuvky SODIMM
Kapacita pamäte	2 GB, 4 GB alebo 8 GB
Typ pamäte	DDR3L SDRAM (1600 MHz)
Minimálna pamäť	2 GB
Maximálna pamäť	16 GB

Tabuľka 19. Audio

Vlastnosť	Technické údaje
Typ	Štvorkanálový zvuk s vysokým rozlíšením
Radič:	
Latitude E7250	Realtek ALC3235
Latitude 7250	Realtek AL3234
Stereo konverzia	24bitová (analóg-digitál a digitál-analóg)
Rozhranie:	

Vlastnosť	Technické údaje
Interné	Zvuk s vysokým rozlíšením
Externé	Vstup pre mikrofón, stereoslúchadlá a kombinovaný konektor pre náhlavnú súpravu
Reproduktory	Dva
Interný zosilňovač pre reproduktory	2 W (RMS) na kanál
Ovládanie hlasitosti	Horúce klávesy

Tabuľka 20. Video

Vlastnosť	Technické údaje
Typ	Integrované na systémovej doske
Radič:	
UMA	Intel HD Graphics 5500
Dátová zbernica	PCI-E Gen2 x4
Podpora externej obrazovky	<ul style="list-style-type: none"> · jeden port HDMI · jeden port mDP
	 POZNÁMKA: Podporuje jeden port VGA, dva porty DP/DVI cez dokovacia stanicu.

Tabuľka 21. Kamera

Funkcie	Technické údaje
Rozlíšenie HD kamery	1280 x 720 pixlov (nie dotyková)
Rozlíšenie FHD kamery	1920 x 1080 pixlov (dotyková)
Rozlíšenie videa (maximálne)	1280 x 720 pixlov
Diagonálny pozorovací uhol	74°

Tabuľka 22. Komunikačné rozhrania

Funkcie	Technické údaje
Sieťový adaptér	10/100/1000 Mb/s Ethernet (RJ-45)
Wireless (Bezdrôtové pripojenie)	Interné karty na pripojenie k sieťam WLAN a WWAN <ul style="list-style-type: none"> · Bluetooth 4.0

Tabuľka 23. Rozhrania a z

Funkcie	Technické údaje
Audio	Jeden konektor na mikrofón/stereofónne slúchadlá/reproduktory
Video	<ul style="list-style-type: none"> · jeden port HDMI · jeden port mDP

Funkcie	Technické údaje
Sieťový adaptér	zásuvka RJ-45
USB 3.0	Jeden port USB 3.0 s podporou PowerShare
Čítačka pamäťových kariet	Podpora po verziu SD 4.0
Karta uSIM (modul identity odberateľa veľkosti Mikro)	jeden
Port na pripojenie dokovacej stanice	jeden

Tabuľka 24. Displej

Vlastnosť	Technické údaje	
	Latitude 7250	
Typ	HD	FHD dotyková
Rozmery:		
Výška	181,4 mm (7,14")	194,9 mm (7,67")
Šírka	290,5 mm (11,4")	302,8 mm (11,9")
Uhlopriečka	3,0 mm (0,1")	5,95 mm (0,23")
Maximálne rozlíšenie	1366 x 768	1920 x 1080
Obnovovacia frekvencia	60 Hz/48 Hz	60 Hz/48 Hz
Minimálne pozorovacie uhly:		
Vodorovne	+/-40°	+/-80°
Zvislo	+10°/-30°	+/-80°
Rozstup pixlov	0,2025 x 0,2025	0,144 x 0,144

Tabuľka 25. Klávesnica

Vlastnosť	Technické údaje
Počet kláves	USA: 82 klávesov, Veľká Británia: 83 klávesov, Brazília: 84 klávesov, Japonsko: 86 klávesov

Tabuľka 26. Dotyková plocha

Vlastnosť	Technické údaje
	Latitude 7250
Aktívna oblasť:	
Os X	99,5 mm
Os Y	53,0 mm

Tabuľka 27. Batéria

Vlastnosť	Technické údaje
Typ	· 3-článková lítium-polymérová batéria s podporou ExpressCharge

Vlastnosť**Technické údaje**

- 4-článková lítium-polymérová batéria s podporou ExpressCharge

Rozmery:

Latitude 7250

3-článková/4-článková

Hĺbka	80,75 mm (3,18")
Výška	7,20 mm (0,28")
Šírka	282,00 mm (11,10")

Hmotnosť:

3-článková	250,00 g (0,55 lb)
4-článková	300,00 g (0,66 lb)

Napätie

3-článková	11,10 V=
4-článková	7,40 V=

Životnosť

300 nabíjacích/vybíjacích cyklov

Teplotný rozsah:

V prevádzke Nabíjanie: 0 °C až 50 °C (32 °F až 158 °F)

Vybíjanie: 0 °C až 70 °C (32 °F až 122 °F)

Mimo prevádzky

-20 °C až 65 °C (4 °F až 149 °F)

Gombíková batéria

3 V CR2032 lítiová gombíková

Tabuľka 28. Napájací adaptér**Vlastnosť****Technické údaje**

Typ	65 W a 90 W
Vstupné napätie	90 V~ až 264 V~
Vstupný prúd (maximálny)	1,50 A
Vstupná frekvencia	47 Hz – 63 Hz
Výstupný výkon	65 W a 90 W
Výstupný prúd	3,34 A a 4,62 A
Menovité výstupné napätie	19,5 V=
Hmotnosť	230 g (65 W) a 285 g (90 W)
Rozmery	107x46x29,5 mm (65 W) / 130x66x22 mm (90 W)
Teplotný rozsah:	
V prevádzke	0 °C až 40 °C (32 °F až 104 °F)
Mimo prevádzky	-40 °C až 70 °C (-40 °F až 158 °F)

Tabuľka 29. Fyzikálne vlastnosti

Vlastnosť	Latitude 7250 Non-Touch	Latitude 7250 Touch
Výška prednej časti	17,8 mm (0,70")	17,8 mm (0,70")
Výška zadnej časti	19,4 mm (0,7")	21,0 mm (0,8")
Šírka		310,5 mm (12,22")
Hĺbka		211,0 mm (8,3")
Hmotnosť (s 3-článkovou batériou)	1,26 kg (2,79 lb)	1,45 kg (3,21 lb)
Lahké konfigurovateľné položky:		
Hmotnosť viazaná	1,42 kg (3,13 lb)	1,57 kg (3,47 lb)
Cieľová hmotnosť	1,32 kg (2,91 lb)	1,52 kg (3,37 lb)

Tabuľka 30. Požiadavky na prostredie

Vlastnosť	Technické údaje
Teplota:	
V prevádzke	0 °C až 60 °C (32 °F až 140 °F)
Skladovanie	-51 °C až 71 °C (-59 °F až 159 °F)
Relatívna vlhkosť (maximálna):	
V prevádzke	10% až 90% (nekondenzujúca)
Skladovanie	5% až 95% (nekondenzujúca)
Nadmorská výška (maximálna):	
V prevádzke	-15,2 m až 3048 m (-50 stôp až 10 000 stôp) 0° až 35°C
Mimo prevádzky	-15,24 m až 10 668 m (-50 stôp až 35 000 stôp)
Úroveň znečistenia v ovzduší	G2 alebo nižšia, v súlade s definíciou v norme ISA S71.04-1985

Kontaktovanie spoločnosti Dell

POZNÁMKA: Ak nemáte aktívne pripojenie na internet, kontaktné informácie nájdete vo faktúre, dodacom liste, účtenke alebo v produktovom katalógu spoločnosti Dell.

Spoločnosť Dell ponúka niekoľko možností podpory a servisu on-line a telefonicky. Dostupnosť sa však líši v závislosti od danej krajiny a produktu a niektoré služby nemusia byť vo vašej oblasti dostupné. Kontaktovanie spoločnosti Dell v súvislosti s predajom, technickou podporou alebo službami zákazníkom:

Navštívte stránku **[Dell.com/contactdell](https://www.dell.com/contactdell)**.