




Dell OptiPlex 3020–Factor de formă redus

Manualul proprietarului

Reglementare de Model: D08S
Reglementare de Tip: D08S001



Note, atenționări și avertismente

-  **NOTIFICARE:** O NOTĂ indică informații importante care vă ajută să optimizați utilizarea computerului.
-  **AVERTIZARE:** O ATENȚIONARE indică un pericol potențial de deteriorare a hardware-ului sau de pierdere de date și vă arată cum să evitați problema.
-  **AVERTISMENT:** Un AVERTISMENT indică un pericol potențial de deteriorare a bunurilor, de vătămare corporală sau de deces.

© 2013 Dell Inc. Toate drepturile rezervate.

Mărcile comerciale utilizate în acest text: Dell™, sigla DELL, Dell Precision™, Precision ON™, ExpressCharge™, Latitude™, Latitude ON™, OptiPlex™, Venue™, Vostro™ și Wi-Fi Catcher™ sunt mărci comerciale ale Dell Inc. Intel®, Pentium®, Xeon®, Core™, Atom™, Centrino® și Celeron® sunt mărci comerciale înregistrate sau mărci comerciale ale Intel Corporation în SUA și în alte țări. AMD® este o marcă comercială înregistrată și AMD Opteron™, AMD Phenom™, AMD Sempron™, AMD Athlon™, ATI Radeon™ și ATI FirePro™ sunt mărci înregistrate ale Advanced Micro Devices, Inc Microsoft®, Windows®, MS-DOS®, Windows Vista®, butonul de pornire Windows Vista și Office Outlook® sunt fie mărci comerciale, fie mărci comerciale înregistrate ale Microsoft Corporation în Statele Unite și/sau în alte țări. Blu-ray Disc™ este o marcă comercială deținută de Blu-ray Disc Association (BDA) și autorizată pentru utilizare pe discuri și playere. Marca verbală Bluetooth® este o marcă înregistrată și deținută de Bluetooth® SIG, Inc. și orice utilizare a mărcii de către Dell Inc. este sub licență. Wi-Fi® este o marcă înregistrată de Wireless Ethernet Compatibility Alliance, Inc.

2013 - 10

Rev. A00

Cuprins

1 Efectuarea de lucrări la computerul dvs.....	5
Înainte de a efectua lucrări în interiorul computerului.....	5
Oprirea computerului.....	7
După efectuarea lucrărilor în interiorul computerului.....	7
2 Scoaterea și instalarea componentelor.....	9
Instrumente recomandate.....	9
Prezentarea generală a sistemului.....	9
Vedere interioară	9
Scoaterea capacului.....	11
Instalarea capacului.....	11
Scoaterea cadrului frontal.....	12
Instalarea cadrului frontal.....	12
Scoaterea plăcii de extensie.....	12
Instalarea plăcii de extensie.....	14
Scoaterea unității optice.....	14
Instalarea unității optice.....	15
Scoaterea cutiei unității.....	15
Instalarea cutiei unității.....	16
Scoaterea hard diskului.....	17
Instalarea hard diskului.....	18
Scoaterea boxei.....	18
Instalarea boxei.....	19
Instrucțiuni generale pentru modulul de memorie.....	20
Scoaterea memoriei.....	20
Instalarea memoriei.....	20
Scoaterea ventilatorului sistemului.....	21
Instalarea ventilatorului sistemului.....	21
Scoaterea butonului de alimentare.....	22
Instalarea butonului de alimentare.....	23
Îndepărtarea panoului I/O.....	23
Instalarea panoului I/O.....	24
Îndepărtarea sursei de alimentare.....	25
Instalarea sursei de alimentare.....	27
Scoaterea bateriei de tip pastilă.....	28
Instalarea bateriei de tip pastilă.....	28
Scoaterea ansamblului radiatorului.....	28
Instalarea ansamblului radiatorului.....	29


Scoaterea procesorului.....	30
Instalarea procesorului.....	30
Scoaterea comutatorului de alarmă împotriva deschiderii neautorizate.....	30
Instalarea comutatorului de alarmă împotriva deschiderii neautorizate.....	31
Componentele plăcii de sistem.....	32
Scoaterea plăcii de sistem.....	33
Instalarea plăcii de sistem.....	35
3 Utilitarul System Setup (Configurare sistem).....	37
Boot Sequence (Secvență de încărcare).....	37
Tastele de navigare.....	37
Opțiunile de configurare a sistemului.....	38
Actualizarea sistemului BIOS	47
Ștergerea parolelor uitate.....	48
Ștergerea sistemului CMOS.....	49
Parola de sistem și de configurare.....	49
Atribuirea unei parole de sistem și a unei parole de configurare.....	49
Ștergerea sau modificarea unei parole de sistem și/sau de configurare existente.....	50
Dezactivarea unei parole de sistem.....	51
4 Diagnosticarea.....	53
Diagnosticarea prin evaluarea îmbunătățită a sistemului la preîncărcare (ePSA).....	53
5 Depanarea computerului.....	55
Diagnosticarea prin LED-ul de alimentare.....	55
Cod sonor.....	56
Mesaje de eroare.....	56
6 Specificații tehnice.....	65
7 Cum se poate contacta Dell.....	69


Efectuarea de lucrări la computerul dvs.


Înainte de a efectua lucrări în interiorul computerului


Utilizați următoarele recomandări privind siguranța pentru a vă ajuta să protejați computerul împotriva potențialelor daune și pentru a vă ajuta să asigurați siguranța personală. În lipsa altor recomandări, fiecare procedură inclusă în acest document presupune existența următoarelor condiții:


- ați citit informațiile de siguranță livrate împreună cu computerul;
- o componentă poate fi înlocuită sau, dacă este achiziționată separat, instalată efectuând procedura de îndepărtare în ordine inversă.


 **AVERTISMENT:** Înainte de a efectua lucrări în interiorul computerului, citiți informațiile privind siguranța care însoțesc computerul. Pentru informații suplimentare privind siguranța și cele mai bune practici, consultați Pagina principală privind conformitatea cu reglementările la adresa www.dell.com/regulatory_compliance.

 **AVERTIZARE:** Multe reparații pot fi efectuate exclusiv de către un tehnician de service certificat. Trebuie să efectuați numai operații de depanare și reparații simple conform autorizării din documentația produsului dvs. sau conform instrucțiunilor echipei de service și asistență online sau telefonică. Deteriorarea datorată operațiilor de service neautorizate de Dell nu este acoperită de garanția dvs. Citiți și respectați instrucțiunile de siguranță furnizate împreună cu produsul.

 **AVERTIZARE:** Pentru a evita descărcarea electrostatică, conectați-vă la împământare utilizând o brățară antistatică sau atingând periodic o suprafață metalică nevopsită, cum ar fi un conector de pe partea din spate a computerului.

 **AVERTIZARE:** Manevrați componentele și plăcile cu grijă. Nu atingeți componentele sau contactele de pe o placă. Apucați placa de muchii sau de suportul de montare metalic. Apucați o componentă, cum ar fi un procesor, de muchii, nu de pini.

 **AVERTIZARE:** Când deconectați un cablu, trageți de conector sau de protuberanța prevăzută în acest scop, nu de cablu în sine. Unele cabluri au conectori cu dispozitiv de fixare; dacă deconectați un cablu de acest tip, apăsați pe dispozitivul de fixare înainte de a deconecta cablul. În timp ce îndepărtați conectorii, mențineți-i aliniați pentru a evita îndoirea pinilor lor. De asemenea, înainte de a conecta un cablu, asigurați-vă că ambii conectori sunt orientați și aliniați corect.

 **NOTIFICARE:** Culoarea computerului dvs. și anumite componente pot diferi față de ceea ce este prezentat în acest document.

Pentru a evita deteriorarea computerului, urmați pașii de mai jos înainte de a efectua lucrări în interiorul computerului.

1. Asigurați-vă că suprafața de lucru este plană și curată pentru a preveni zgârierea capacului computerului.
2. Opriți computerul (consultați secțiunea Oprirea computerului).

△ AVERTIZARE: Pentru a deconecta un cablu de rețea, întâi decuplați cablul de la computer și apoi decuplați-l de la dispozitivul de rețea.

3. Deconectați toate cablurile de rețea de la computer.
4. Deconectați computerul și toate dispozitivele atașate de la prizele electrice.
5. Țineți apăsat pe butonul de alimentare în timp ce computerul este deconectat pentru a lega placa de bază la pământ.
6. Scoateți capacul.

△ AVERTIZARE: Înainte de a atinge vreun obiect din interiorul computerului, legați-vă la împământare atingând o suprafață metalică nevopsită, cum ar fi placa metalică din partea posterioară a computerului. În timp ce lucrați, atingeți periodic o suprafață metalică nevopsită pentru a disipa electricitatea statică, care poate deteriora componentele interne.

Oprirea computerului

 **AVERTIZARE: Pentru a evita pierderea datelor, salvați și închideți toate fișierele deschise și ieșiți din toate programele deschise înainte să opriți computerul.**

1. Închideți sistemul de operare:

– Pentru Windows 8:

* Utilizând un dispozitiv cu capacitate tactilă:

a. Treceți cu degetul dinspre marginea din dreapta a ecranului, deschizând meniul Charms (Butoane) și selectați **Settings** (Setări).

b. Selectați  și apoi selectați **Shut down (Închidere)**.

* Utilizând un mouse:


a. Orientați indicatorul în colțul din dreapta sus al ecranului și faceți clic pe **Settings (Setări)**.

b. Faceți clic pe  și selectați **Shut down (Închidere)**.

– În Windows 7:

1. Faceți clic pe **Start** .
2. Faceți clic pe **Shut Down (Închidere)**.

sau

1. Faceți clic pe **Start** .
2. Faceți clic pe săgeata din colțul din dreapta jos al meniului **Start** ca în imaginea de mai jos și



apoi pe **Shut Down (Închidere)**.

2. Asigurați-vă că sunt oprite computerul și toate dispozitivele atașate. În cazul în care computerul și dispozitivele atașate nu se opresc automat când închideți sistemul de operare, apăsați și mențineți apăsat butonul de alimentare timp de circa 6 secunde pentru a le opri.

După efectuarea lucrărilor în interiorul computerului

După ce ați finalizat toate procedurile de remontare, asigurați-vă că ați conectat toate dispozitivele externe, plăcile și cablurile înainte de a porni computerul.

1. Remontați capacul.

 **AVERTIZARE: Pentru a conecta un cablu de rețea, mai întâi conectați cablul la dispozitivul de rețea și apoi conectați-l la computer.**

2. Conectați toate cablurile de rețea sau de telefonie la computerul dvs.
3. Conectați computerul și toate dispozitivele atașate la prizele electrice.
4. Porniți computerul.
5. Dacă este necesar, verificați funcționarea corectă a computerului executând programul Dell Diagnostics (Diagnosticare Dell).

Scoaterea și instalarea componentelor

Această secțiune furnizează informații detaliate despre modul de scoatere sau de instalare a componentelor din computer.

Instrumente recomandate

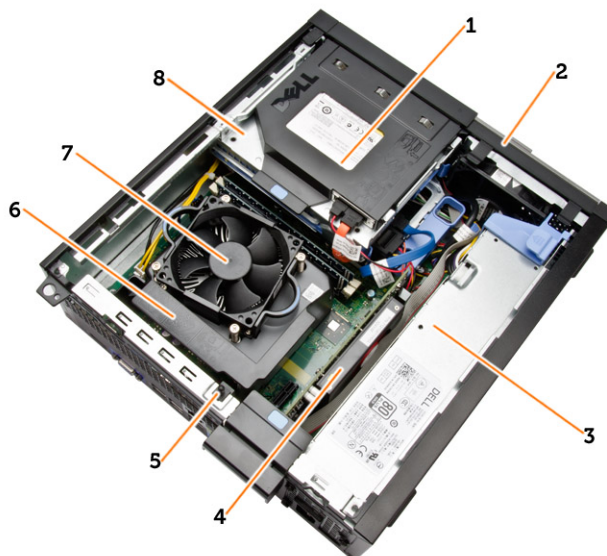
Procedurile din acest document pot necesita următoarele instrumente:

- Șurubelniță mică cu vârful lat
- Șurubelniță Phillips
- Știft de plastic mic

Prezentarea generală a sistemului

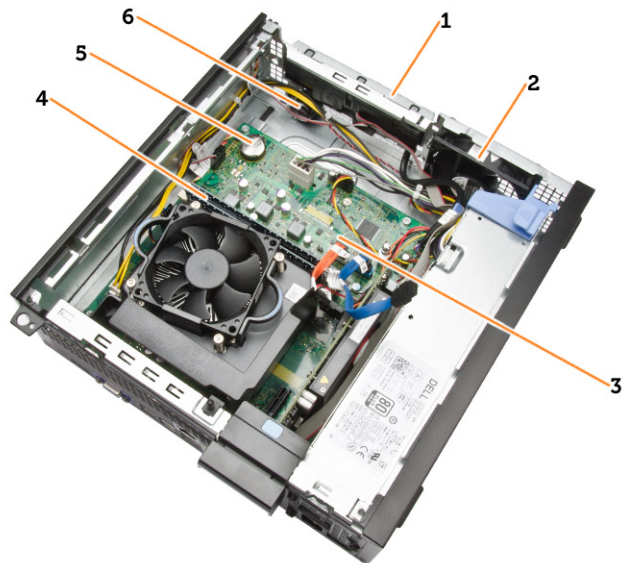
În figura de mai jos este prezentată vederea interiorului computerului cu factor de formă redus după ce cadrul frontal și capacul au fost scoase. Legenda prezintă numele și dispunerea componentelor în interiorul computerului.

Vedere interioară



1. unitatea optică
2. cadrul frontal
3. sursa de alimentare
4. placa de extensie

5. comutatorul de alarmă împotriva deschiderii neautorizate
6. capac radiator
7. radiatorul
8. cutia unității



1. I/O frontal
2. ventilatorul sistemului;
3. placa de sistem
4. modulul de memorie;
5. baterie rotundă
6. difuzorul

Scoaterea capacului

1. Urmați procedurile din secțiunea *Înainte de a efectua lucrări în interiorul computerului*.
2. Scoateți șuruburile cu cap striat care fixează capacul pe computer. Scoateți prin glisare capacul de pe computer.



3. Ridicați capacul la un unghi de 45 de grade și scoateți-l de pe computer.



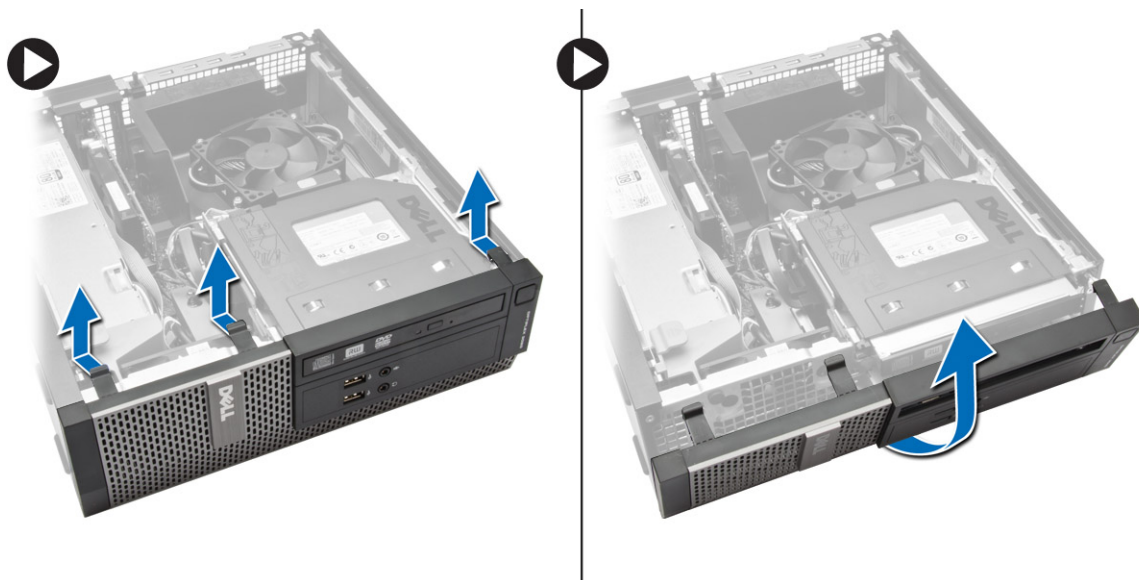
Instalarea capacului

1. Așezați capacul pe computer.
2. Glisați capacul computerului spre partea frontală a carcasei până când acesta se cuplează complet.

3. Strângeți șurubul cu cap striat în sensul acelor de ceasornic pentru a fixa capacul computerului.
4. Urmați procedurile din secțiunea *După efectuarea lucrărilor în interiorul computerului.*

Scoaterea cadrului frontal

1. Urmați procedurile din secțiunea *Înainte de a efectua lucrări în interiorul computerului.*
2. Scoateți capacul.
3. Desprindeți clemele de reținere a cadrului frontal de pe carcasă.
4. Îndepărtați prin rotire cadrul de computer pentru a elibera cârligele de pe marginea opusă a cadrului din carcasă. Apoi ridicați carcasa și scoateți cadrul frontal de pe computer.



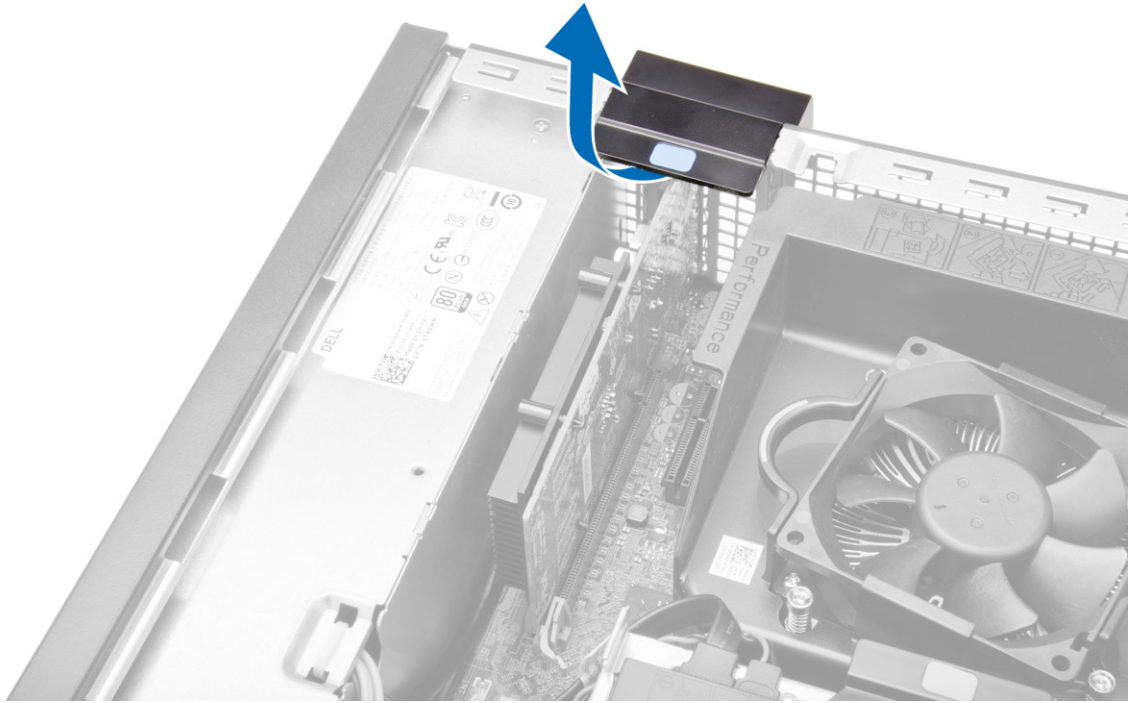
Instalarea cadrului frontal

1. Introduceți cârligele de pe marginea inferioară a cadrului frontal în sloturile de pe partea din față a carcasei.
2. Împingeți cadrul spre computer pentru a cupla clemele de reținere a cadrului frontal până când acestea se fixează cu un sunet specific în poziție.
3. Instalați capacul.
4. Urmați procedurile din secțiunea *După efectuarea lucrărilor în interiorul computerului.*

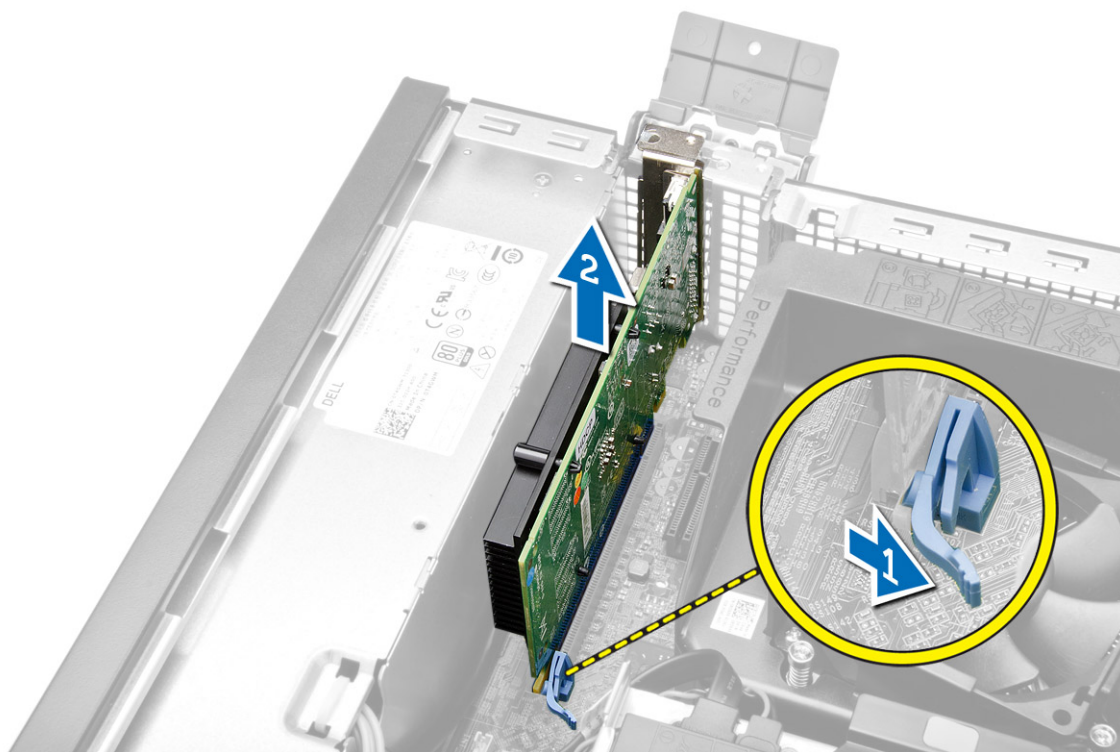
Scoaterea plăcii de extensie

1. Urmați procedurile din secțiunea *Înainte de a efectua lucrări în interiorul computerului.*
2. Scoateți capacul.

3. Rotiți în sus lamela de eliberare de pe dispozitivul de fixare a cardului.



4. Efectuați pașii următori, conform ilustrației:
- Îndepărtați maneta de eliberare de placa de extensie până când eliberați lamela de fixare din creștătura de pe placă. [1].
 - Ridicați cu atenție placa din conector și scoateți-o din computer. [2].



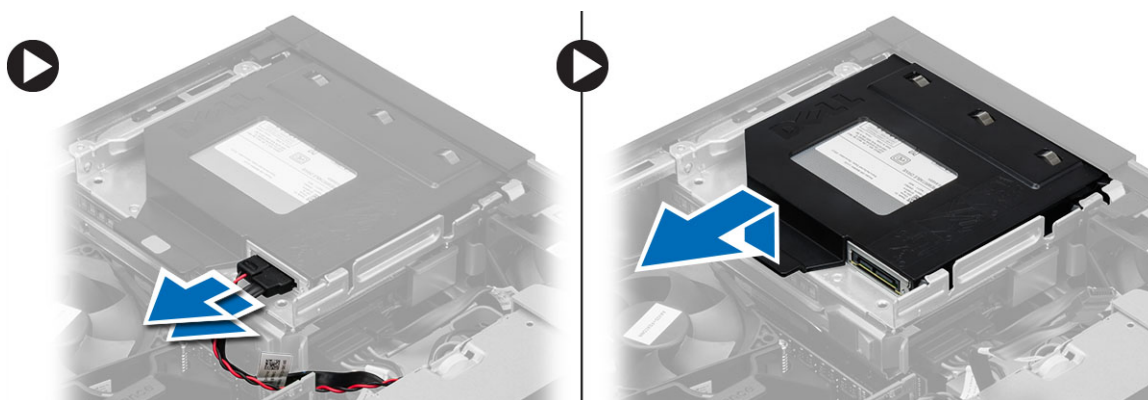
Instalarea plăcii de extensie

- Introduceți placa de extensie în conectorul de pe placa de sistem și apăsați în jos pentru a o fixa în poziție.
- Instalați capacul
- Urmați procedurile din secțiunea *După efectuarea lucrărilor în interiorul computerului.*

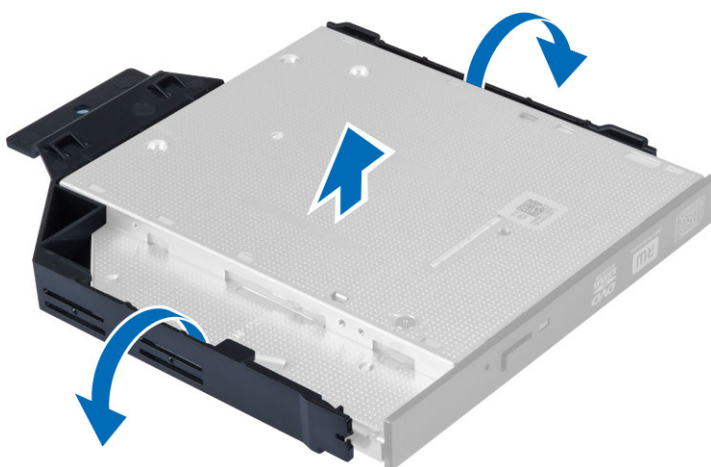
Scoaterea unității optice

- Urmați procedurile din secțiunea *Înainte de a efectua lucrări în interiorul computerului.*
- Scoateți capacul.
- Deconectați cablurile de date și de alimentare de la partea din spate a unității optice.

4. Ridicați lamela și glisați unitatea optică spre exterior pentru a o scoate de pe computer.



5. Flexați suportul unității optice, apoi scoateți unitatea optică din suport.



6. Repetați pașii 3 - 5 pentru a scoate a doua unitate optică (dacă există).

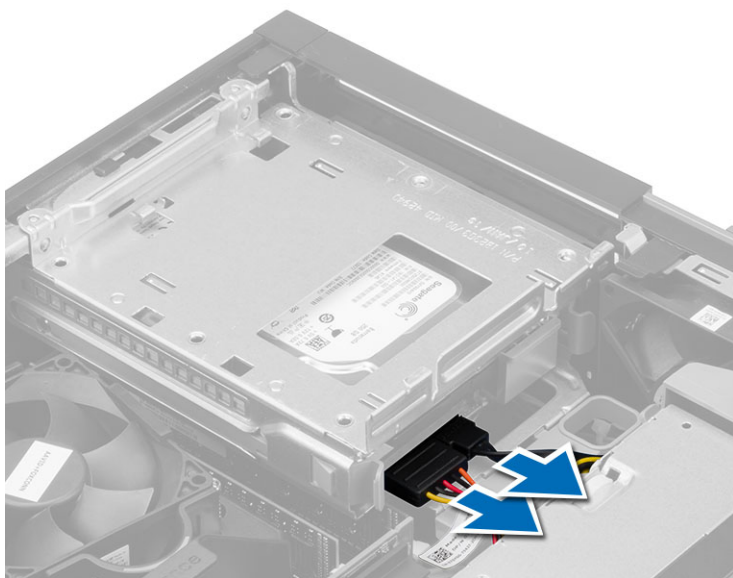
Instalarea unității optice

1. Introduceți unitatea optică în suport.
2. Glisați unitatea optică pentru a o insera în cutia unității.
3. Conectați cablul de date și cablul de alimentare la unitatea optică.
4. Instalați capacul.
5. Urmați procedurile din secțiunea *După efectuarea lucrărilor în interiorul computerului.*

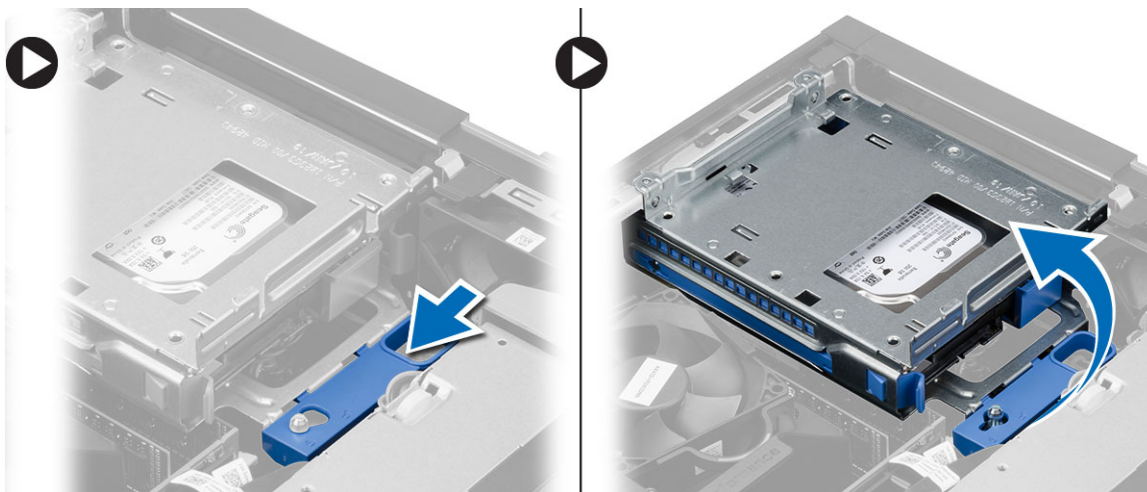
Scoaterea cutiei unității

1. Urmați procedurile din secțiunea *Înainte de a efectua lucrări în interiorul computerului.*
2. Scoateți:
 - a) capacul
 - b) cadrul frontal
 - c) unitatea optică

3. Deconectați și îndepărtați cablurile de date și de alimentare din partea din spate a hard diskului.



4. Glisați maneta albastră a cutiei hard diskului spre poziția de deblocare și scoateți cutia hard diskului de pe computer.



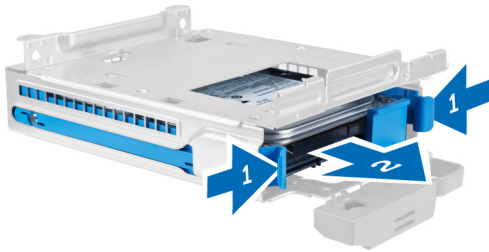
Instalarea cutiei unității

1. Așezați cutia unității pe marginea computerului pentru a permite accesul la conectorii de cablu de pe hard disk.
2. Conectați cablul de date de alimentare în partea posterioară a hard diskului.
3. Întoarceți cutia unității invers și introduceți-o în carcasă. Lamelele cutiei unității sunt fixate de sloturile din carcasă.
4. Glisați mânerul cutiei unității spre poziția de blocare.

5. Instalați:
 - a) cadrul frontal
 - b) unitatea optică
 - c) capacul
6. Urmați procedurile din secțiunea *După efectuarea lucrărilor în interiorul computerului.*

Scoaterea hard diskului

1. Urmați procedurile din secțiunea *Înainte de a efectua lucrări în interiorul computerului.*
2. Scoateți:
 - a) capacul
 - b) unitatea optică
 - c) cutia unității
3. Efectuați pașii următori, conform ilustrației: și
 - a) Apăsăți clemele de fixare spre interior [1].
 - b) Scoateți prin glisare suportul hard diskului din cutia unității. [2].




4. Flexați suportul de hard disk și apoi scoateți hard diskul din suport.



5. Scoateți șuruburile care fixează mini hard diskul pe suportul de hard disk și scoateți hard diskul din suport.



 **NOTIFICARE:** Aplicați pasul 5 numai dacă aveți un mini hard disk.

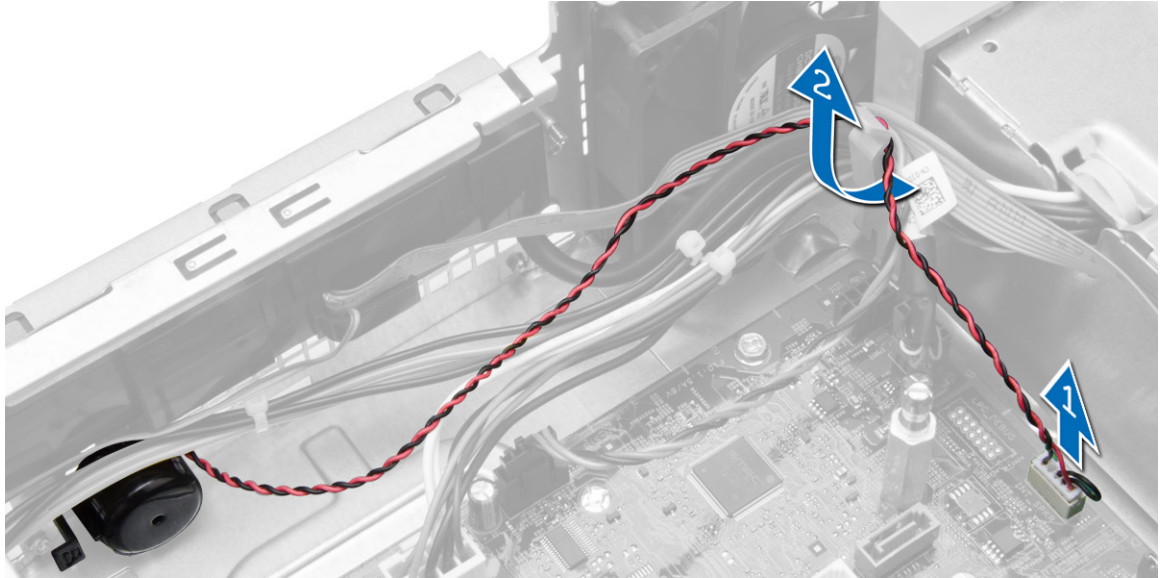
Instalarea hard diskului

1. Strângeți șuruburile pentru a fixa mini hard diskul (dacă există) pe suportul hard diskului.
2. Flexați suportul hard diskului, apoi introduceți hard diskul în suport.
3. Glisați suportul hard diskului înapoi în cutia unității.
4. Instalați:
 - a) cutia unității
 - b) unitatea optică
 - c) capacul
5. Urmați procedurile din secțiunea *După efectuarea lucrărilor în interiorul computerului.*

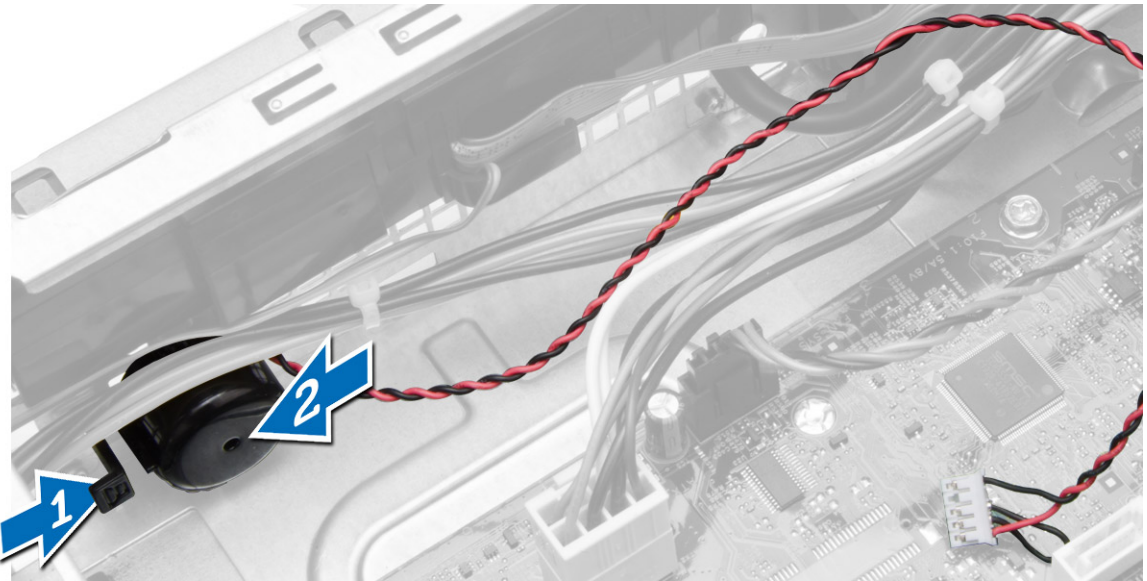
Scoaterea boxei

1. Urmați procedurile din secțiunea *Înainte de a efectua lucrări în interiorul computerului.*
2. Scoateți:
 - a) capacul
 - b) unitatea optică
 - c) cutia unității

3. Efectuați pașii următori, conform ilustrației:
 - a) Deconectați cablul boxei de la placa de sistem [1].
 - b) Eliberați-l din lamela de fixare din carcasă. [2].



4. Efectuați pașii următori, conform ilustrației:
 - a) Apăsați lamela de fixare a boxei [1].
 - b) Glisați boxa spre partea dreaptă a computerului pentru a o elibera [2].



Instalarea boxei

1. Așezați boxa în locașul corespunzător pe carcasă.
2. Apăsați pe lamela de fixare a boxei și glisați boxa spre partea stângă a computerului pentru a o fixa.
3. Inserați cablul boxei prin clema de fixare și conectați cablul boxei la placa de sistem.

4. Instalați:
 - a) cutia unității
 - b) unitatea optică
 - c) capacul
5. Urmați procedurile din secțiunea *După efectuarea lucrărilor în interiorul computerului.*

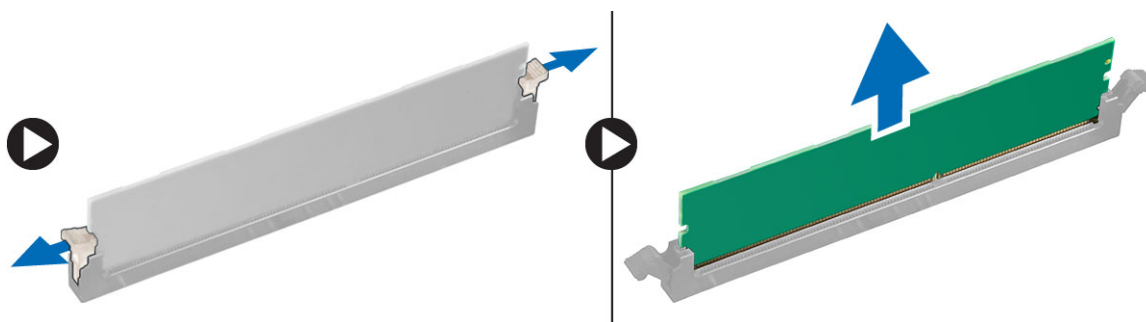
Instrucțiuni generale pentru modulul de memorie

Pentru a asigura performanțe optime ale computerului, respectați următoarele instrucțiuni generale la configurarea memoriei sistemului:

- Se pot combina module de memorie de dimensiuni diferite (de exemplu, 2 GO și 4 GO), dar toate canalele populate trebuie să aibă configurații identice.
- Modulele de memorie trebuie să fie instalate începând cu primul soclu.
 - ✎ **NOTIFICARE:** Este posibil ca soclurile de memorie din computer să fie etichetate diferit în funcție de configurația hardware. De exemplu, A1, A2 sau 1,2,3.
- Dacă modulele de memorie cu patru circuite integrate sunt amestecate cu module cu un singur circuit integrat sau cu două circuite integrate, modulele cu patru circuite integrate trebuie să fie instalate în soclurile cu manete de eliberare albe.
- Dacă sunt instalate module de memorie cu viteze diferite, acestea funcționează la viteza celor mai lente module de memorie instalate.

Scoaterea memoriei

1. Urmați procedurile din secțiunea *Înainte de a efectua lucrări în interiorul computerului.*
2. Scoateți capacul.
3. Apăsăți în jos pe lamelele de reținere a memoriei de pe fiecare parte a modulelor de memorie și ridicați modulele de memorie din conectorii de pe placa de sistem.

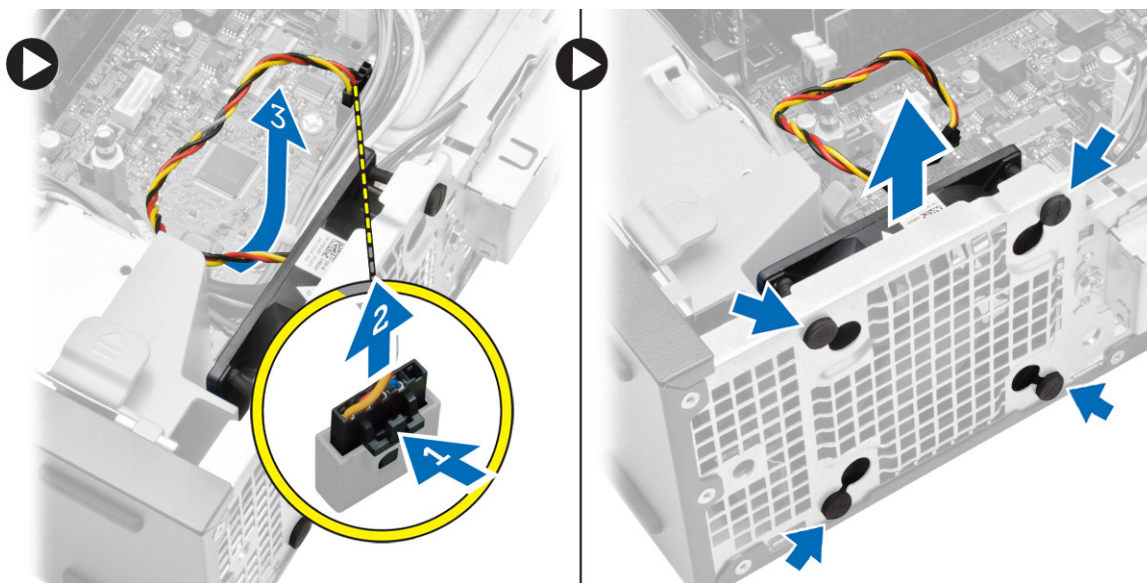


Instalarea memoriei

1. Aliniați canelura de pe cardul de memorie cu lamela din conectorul plăcii de sistem.
2. Apăsăți pe modulul de memorie până când lamelele de eliberare revin în poziție și le fixează.
3. Instalați capacul.
4. Urmați procedurile din secțiunea *După efectuarea lucrărilor în interiorul computerului.*

Scoaterea ventilatorului sistemului

1. Urmați procedurile din secțiunea *Înainte de a efectua lucrări în interiorul computerului*.
2. Scoateți
 - a) capacul
 - b) unitatea optică
 - c) cutia unității
 - d) cadrul frontal
3. Efectuați pașii următori, conform ilustrației:
 - a) Apăsăți cablul ventilatorului sistemului [1].
 - b) Deconectați cablul ventilatorului sistemului de la placa de sistem [2].
 - c) Scoateți cablul din placa de sistem.
 - d) Desprindeți și îndepărtați ventilatorul sistemului de manșoanele care îl fixează pe partea frontală a computerului.
 - e) Apoi apăsați manșoanele spre interior de-a lungul fantelor și treceți prin carcasă.

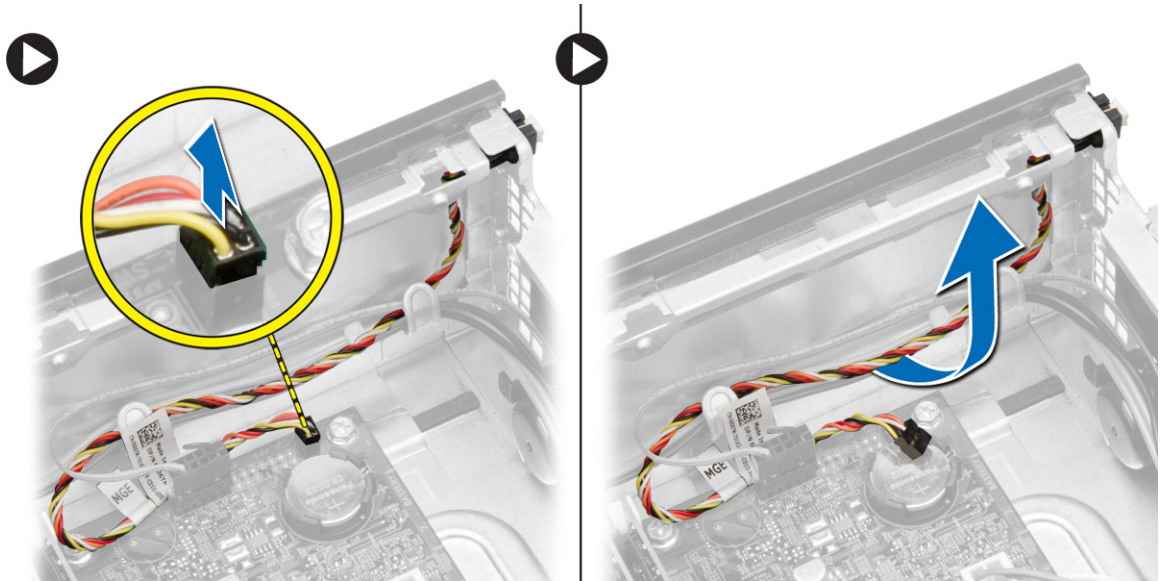


Instalarea ventilatorului sistemului

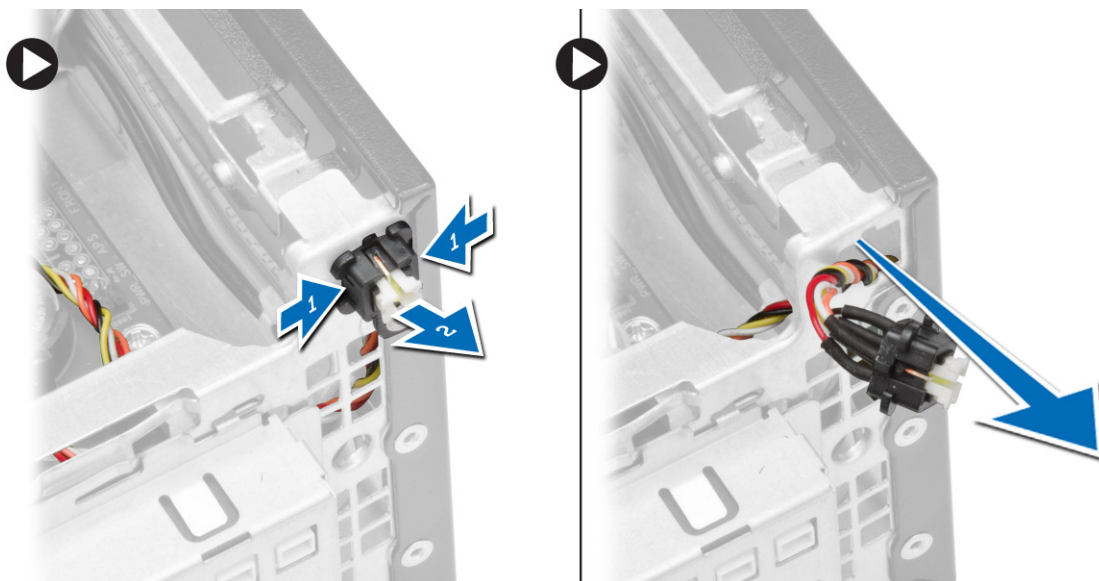
1. Așezați ventilatorul sistemului în carcasă.
2. Treceți cele patru manșoane prin carcasă și glisați-le spre exterior, de-a lungul canelurii, pentru a le fixa în poziție.
3. Conectați cablul ventilatorului de sistem la placa de sistem.
4. Instalați:
 - a) cadrul frontal
 - b) cutia unității
 - c) unitatea optică
 - d) capacul
5. Urmați procedurile din secțiunea *După efectuarea lucrărilor în interiorul computerului*.

Scoaterea butonului de alimentare

1. Urmăți procedurile din secțiunea *Înainte de a efectua lucrări în interiorul computerului.*
2. Scoateți:
 - a) capacul
 - b) cadrul frontal
 - c) unitatea optică
 - d) cutia unității
3. Efectuați pașii următori, conform ilustrației:
 - a) Deconectați cablul butonului de alimentare de la placa de sistem.
 - b) Scoateți cablul din placa de sistem.



4. Efectuați pașii următori, conform ilustrației:
- Apăsați pe clemele de pe ambele părți ale butonului de alimentare [1].
 - Eliberați-l din carcasă [2].
 - Scoateți butonul de alimentare împreună cu cablul său de pe computer.



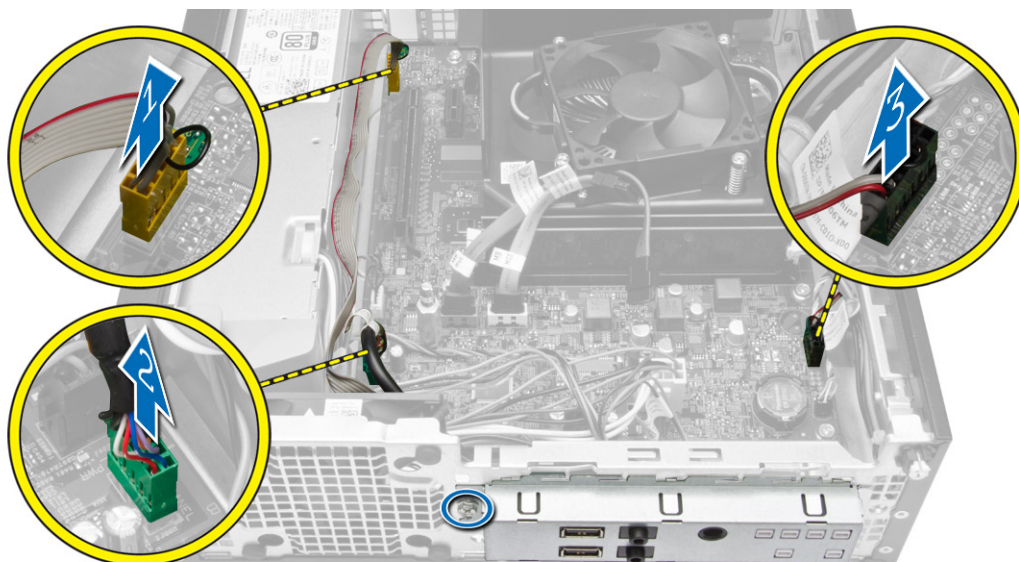
Instalarea butonului de alimentare

- Introduceți cablul butonului de alimentare prin partea frontală a computerului.
- Conectați cablul butonului de alimentare la placa de sistem.
- Instalați:
 - cutia unității
 - unitatea optică
 - cadrul frontal
 - capacul
- Urmați procedurile din secțiunea *După efectuarea lucrărilor în interiorul computerului*.

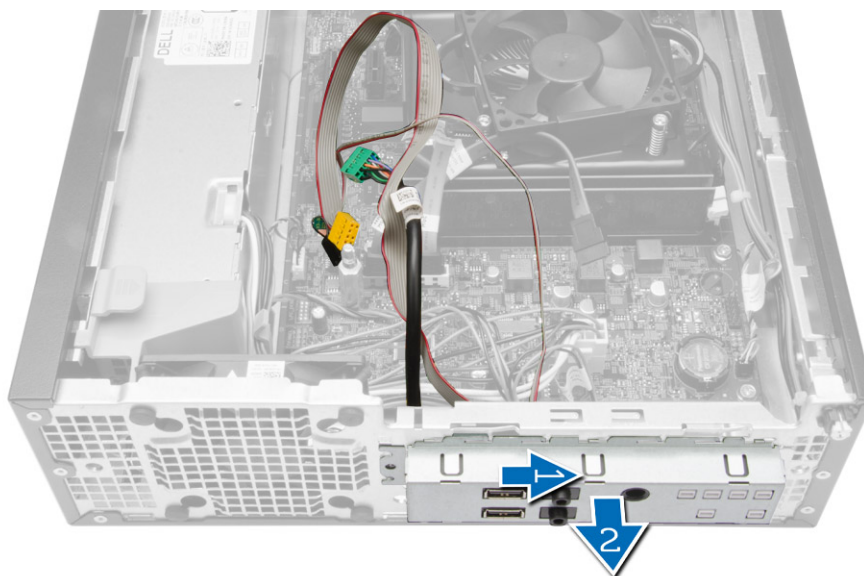
Îndepărtarea panoului I/O

- Urmați procedurile din secțiunea *Înainte de a efectua lucrări în interiorul computerului*.
- Scoateți:
 - capacul
 - unitatea optică
 - cutia unității
 - cadrul frontal

3. Efectuați pașii următori, conform ilustrației:
- Deconectați cablul I/O de la computer [1].
 - Deconectați cablul audio de la computer [2].
 - Deconectați cablul LED-ului pentru hard disk de la computer [3].



4. Efectuați pașii următori, conform ilustrației:
- Scoateți șurubul care fixează panoul I/O pe carcasa [1].
 - Glisați panoul I/O pentru a-l elibera și a-l scoate din computer [2].



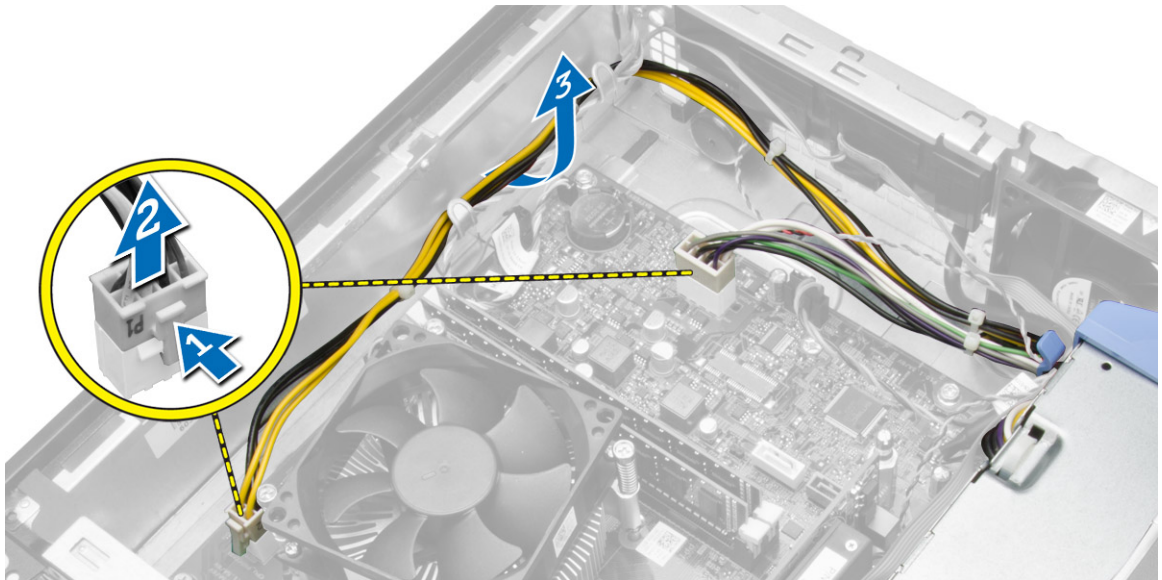
Instalarea panoului I/O

- Introduceți panoul I/O în fanta din partea frontală a carcasei.
- Glisați panoul I/O pentru a-l fixa pe carcasa.

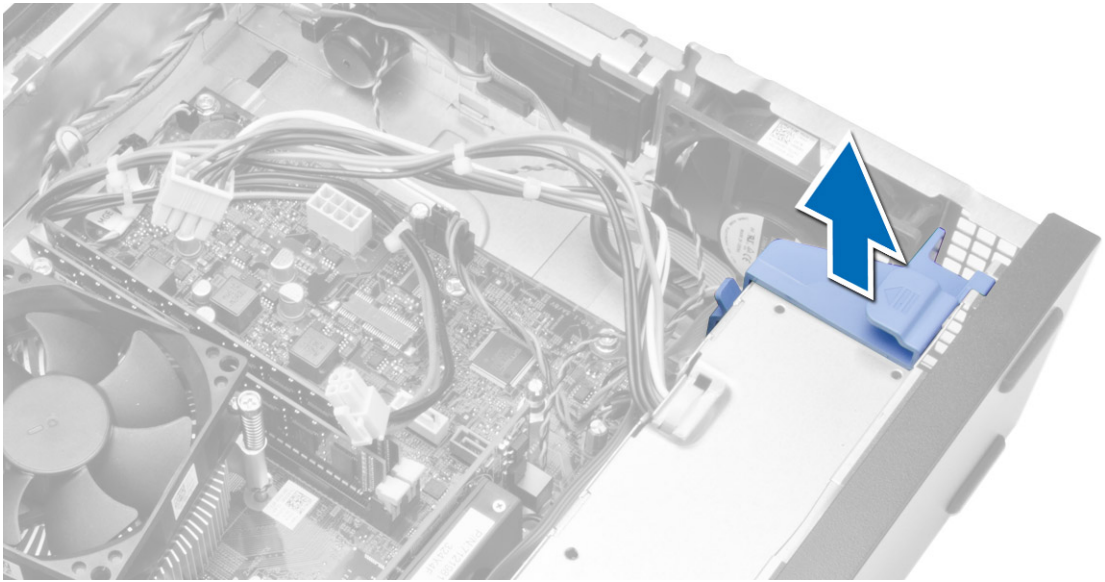
3. Strângeți șurubul pentru a fixa panoul I/O pe carcasă.
4. Conectați panoul I/O, cablul audio și clema de pe suportul ventilatorului la placa de sistem.
5. Instalați:
 - a) cutia unității
 - b) unitatea optică
 - c) cadrul frontal
 - d) capacul
6. Urmați procedurile din secțiunea *După efectuarea lucrărilor în interiorul computerului.*

Îndepărtarea sursei de alimentare

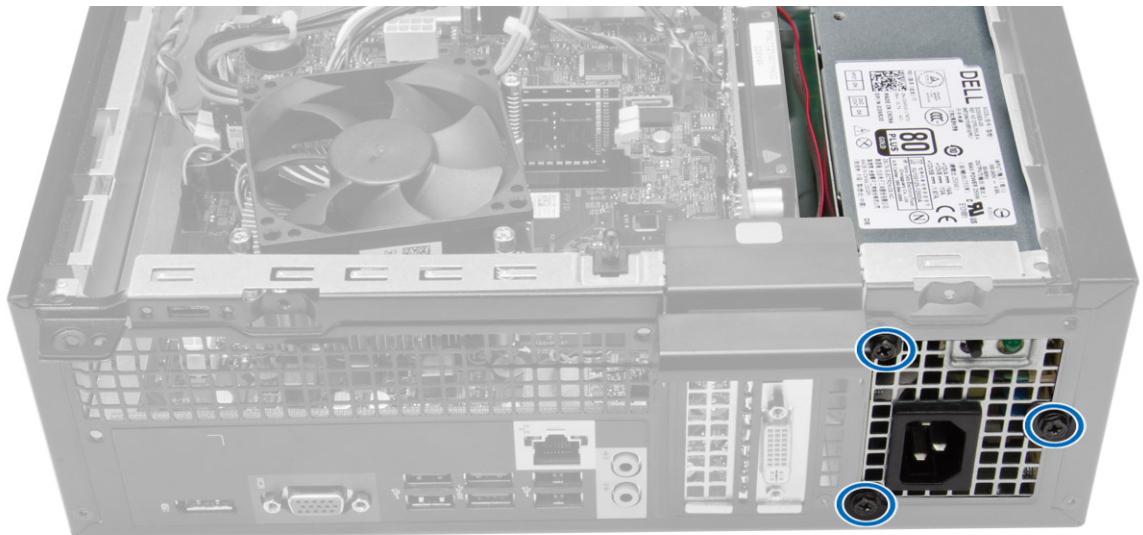
1. Urmați procedurile din secțiunea *Înainte de a efectua lucrări în interiorul computerului.*
2. Scoateți:
 - a) capacul
 - b) cadrul frontal
 - c) unitatea optică
 - d) cutia unității
3. Efectuați pașii următori, conform ilustrației:
 - a) Apăsați pe cablurile de alimentare cu 8 pini și cu 4 pini [1].
 - b) Deconectați cablurile de alimentare cu 8 pini și cu 4 pini de la placa de sistem [2].
 - c) Scoateți cablul din placa de sistem.



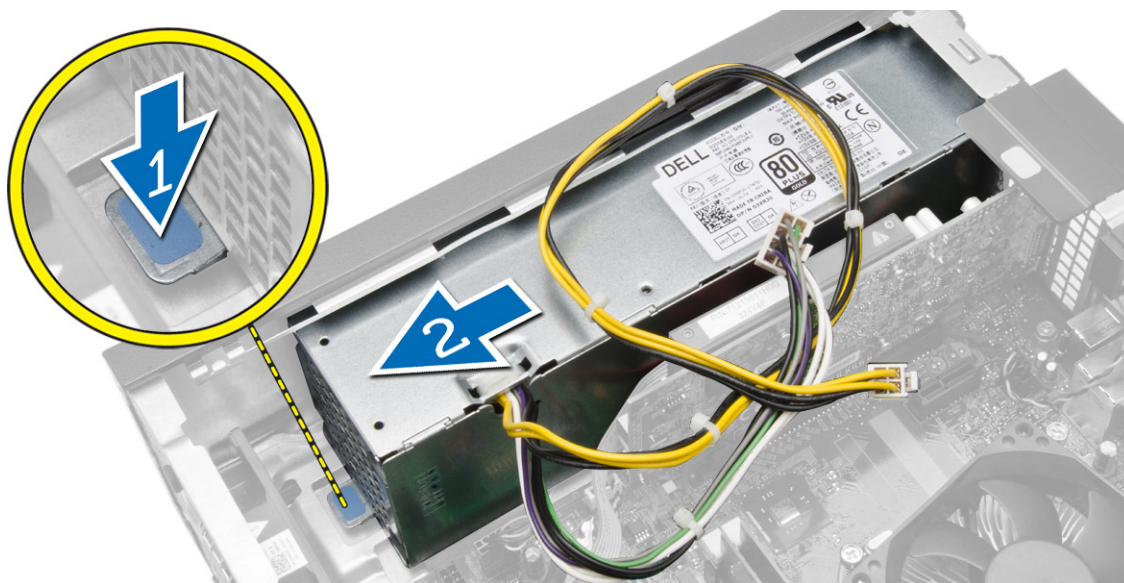
4. Eliberați dispozitivul de blocare albastru din sistem.



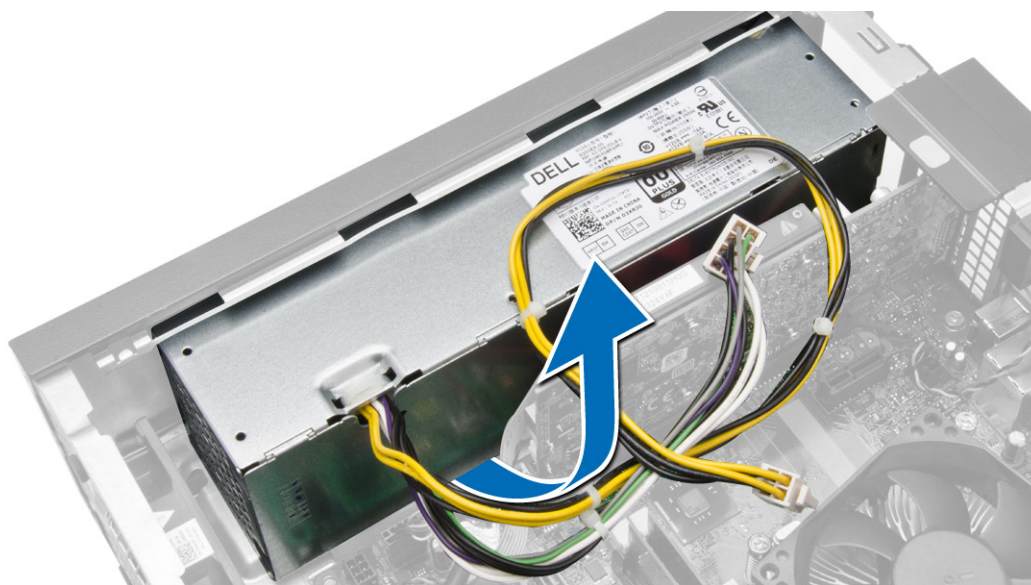
5. Scoateți șuruburile care fixează sursa de alimentare pe partea din spate a computerului.



6. Efectuați pașii următori, conform ilustrației:
- Apăsați dispozitivul de blocare în jos pentru a elibera sursa de alimentare [1].
 - Scoateți prin glisare sursa de alimentare din computer [2].



7. Ridicați sursa de alimentare din computer.



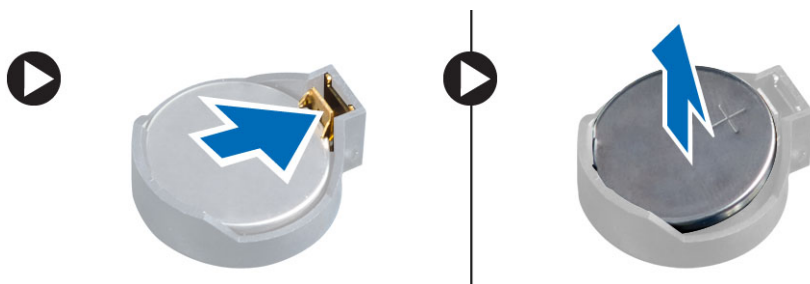
Instalarea sursei de alimentare

- Așezați sursa de alimentare în carcasă și glisați-o spre partea posterioară a computerului pentru a o fixa.
- Strângeți șuruburile care fixează sursa de alimentare pe partea din spate a computerului.
- Conectați cablurile de alimentare cu 4 și 8 pini la placa de sistem.
- Prindeți cablurile de alimentare în clemele de pe șasiu.

5. Instalați:
 - a) cutia unității
 - b) unitatea optică
 - c) cadrul frontal
 - d) capacul
6. Urmați procedurile din secțiunea *După efectuarea lucrărilor în interiorul computerului.*

Scoaterea bateriei de tip pastilă

1. Urmați procedurile din secțiunea *Înainte de a efectua lucrări în interiorul computerului.*
2. Scoateți:
 - a) capacul
 - b) cadrul frontal
 - c) cutia unității
3. Apăsați pe dispozitivul de eliberare pentru a-l îndepărta de baterie și a-i permite acestuia să sară din soclu și apoi scoateți bateria rotundă din computer.



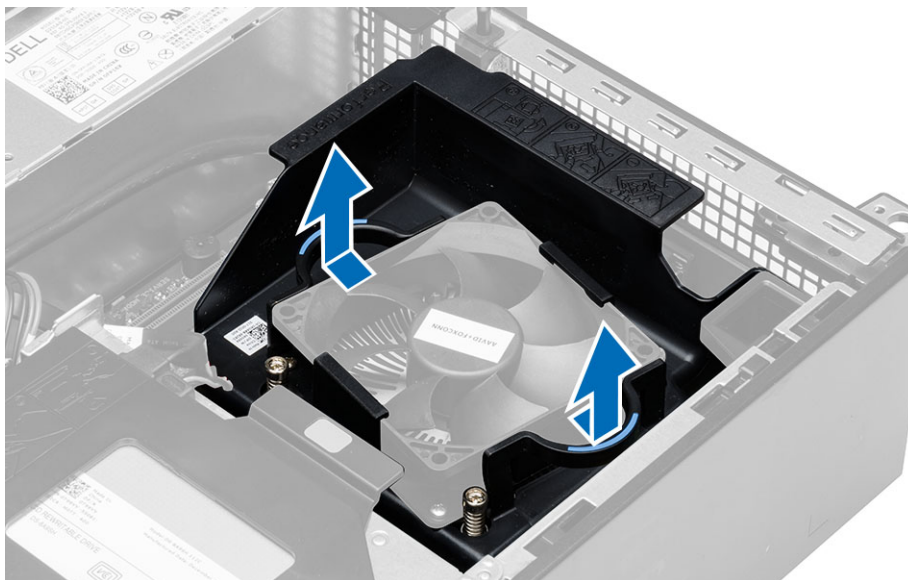
Instalarea bateriei de tip pastilă

1. Așezați bateria rotundă în slotul său de pe placa de sistem.
2. Apăsați bateria de tip pastilă în jos, până când dispozitivul de eliberare revine în poziție și o fixează.
3. Instalați:
 - a) cutia unității
 - b) cadrul frontal
 - c) capacul
4. Urmați procedurile din secțiunea *După efectuarea lucrărilor în interiorul computerului.*

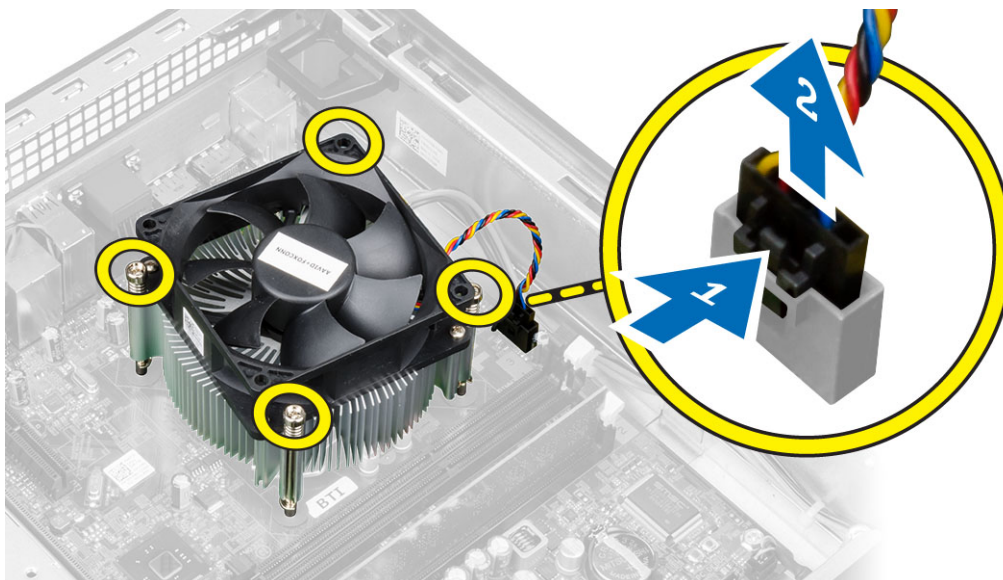
Scoaterea ansamblului radiatorului

1. Urmați procedurile din secțiunea *Înainte de a efectua lucrări în interiorul computerului.*
2. Scoateți capacul.

3. Împingeți cu ambele mâini cele două manete de deblocare, în timp ce ridicați carcasa ventilatorului în sus și îl scoateți din computer.



4. Efectuați pașii următori, conform ilustrației:
 - a) Apăsați cablul ventilatorului [1].
 - b) Deconectați cablul ventilatorului de la placa de sistem [2].
 - c) Slăbiți șuruburile prizoniere și ridicați ansamblul radiatorului, apoi scoateți-l de pe computer.



Instalarea ansamblului radiatorului

1. Așezați ansamblul radiatorului în carcasă.
2. Strângeți șuruburile prizoniere pentru a fixa ansamblul radiatorului pe placa de sistem.
3. Conectați cablul ventilatorului la placa de sistem.

4. Puneți carcasa ventilatorului pe ventilator și apăsați până se fixează în poziție.
5. Instalați capacul
6. Urmați procedurile din secțiunea *După efectuarea lucrărilor în interiorul computerului.*

Scoaterea procesorului

1. Urmați procedurile din secțiunea *Înainte de a efectua lucrări în interiorul computerului.*
2. Scoateți capacul.
3. Demontați ansamblul radiatorului.
4. Apăsați pe maneta de eliberare în jos și apoi deplasați-o spre exterior pentru a o elibera din cârligul de reținere. Ridicați capacul procesorului și scoateți procesorul din soclu, apoi așezați-l în sacul antistatic.



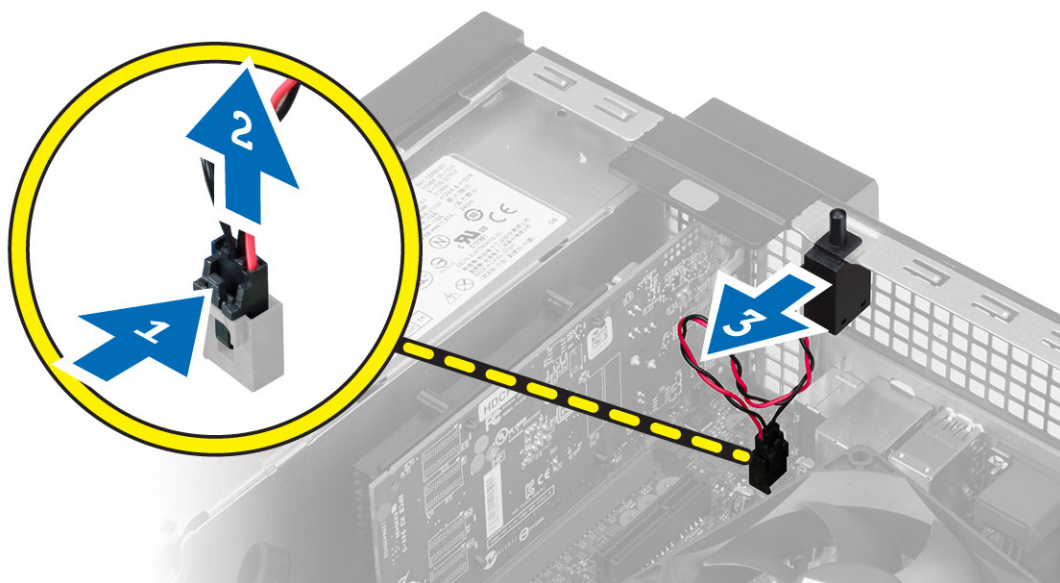
Instalarea procesorului

1. Introduceți procesorul în soclul său. Asigurați-vă că procesorul este așezat corespunzător.
2. Coborâți cu atenție capacul procesorului.
3. Apăsați pe maneta de eliberare în jos, apoi deplasați-o spre interior pentru a o fixa cu cârligul de reținere.
4. Instalați ansamblul radiatorului.
5. Instalați capacul.
6. Urmați procedurile din secțiunea *După efectuarea lucrărilor în interiorul computerului.*

Scoaterea comutatorului de alarmă împotriva deschiderii neautorizate

1. Urmați procedurile din secțiunea *Înainte de a efectua lucrări în interiorul computerului.*
2. Scoateți:
 - a) capacul
 - b) ansamblu radiator
3. Deconectați cablul comutatorului de alarmă împotriva deschiderii neautorizate de la placa de sistem.

4. Glisați comutatorul de alarmă împotriva deschiderii neautorizate spre partea inferioară a carcasei și scoateți-l de pe computer.

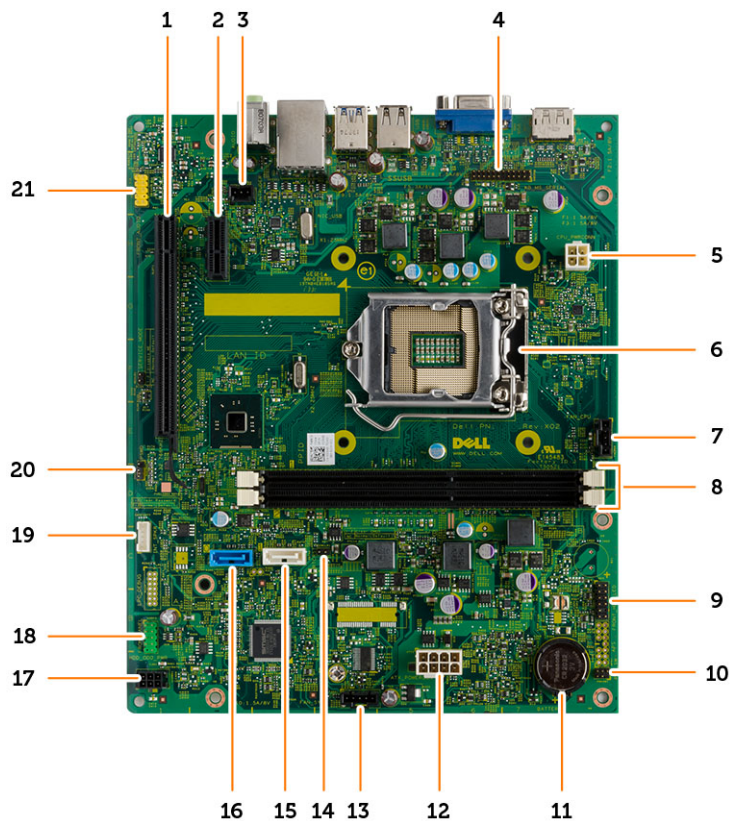


Instalarea comutatorului de alarmă împotriva deschiderii neautorizate

1. Introduceți comutatorul de alarmă împotriva deschiderii neautorizate în partea din spate a carcasei și glisați-l spre exterior pentru a-l fixa.
2. Conectați cablul comutatorului de alarmă împotriva deschiderii neautorizate la placa de sistem.
3. Instalați:
 - a) ansamblu radiator
 - b) capacul
4. Urmați procedurile din secțiunea *După efectuarea lucrărilor în interiorul computerului*.

Componentele plăcii de sistem

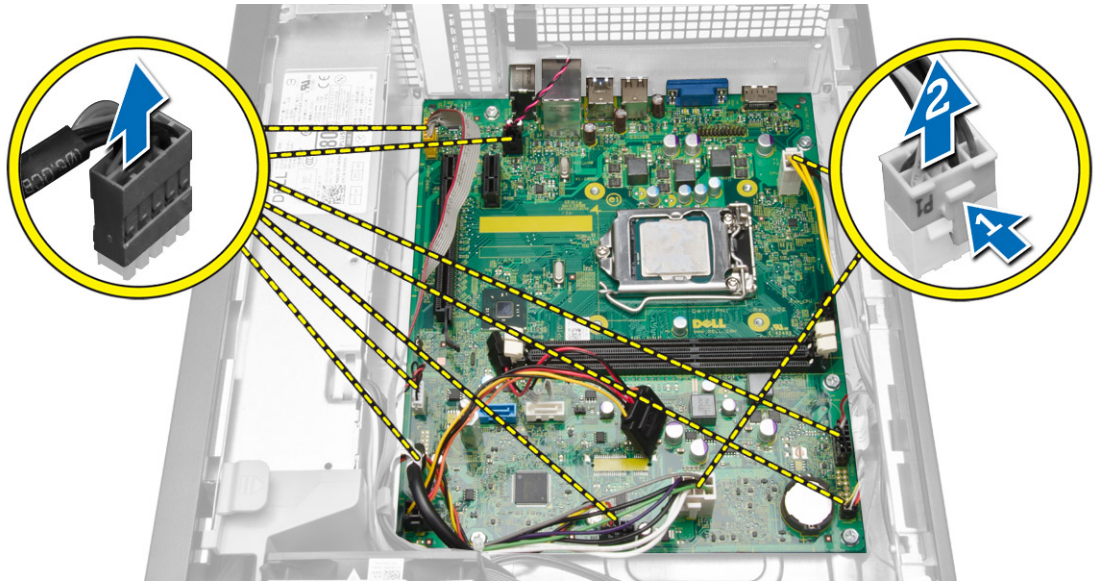
Imaginea următoare afișează aspectul plăcii de sistem.



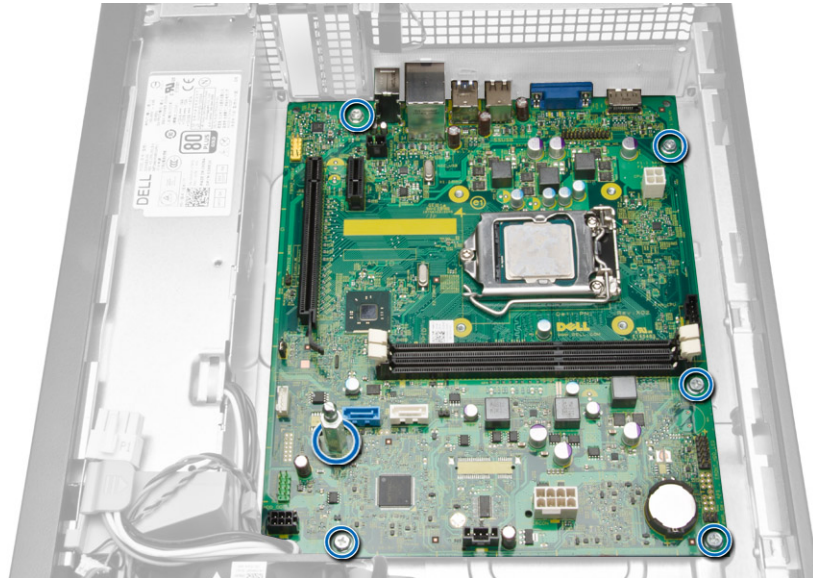
- | | |
|---|---|
| 1. conector PCI Express x16 | 2. conector PCI Express x1 |
| 3. conector pentru comutatorul de alarmă împotriva deschiderii neautorizate | 4. conector serial, PS/2 |
| 5. conector de alimentare; | 6. soclu pentru procesor; |
| 7. Conector pentru ventilatorul procesorului | 8. conectori pentru modulele de memorie |
| 9. conector de detectare a carcasei și a LED-ului pentru hard disk | 10. conector pentru butonul de alimentare |
| 11. baterie de tip pastilă | 12. conector de alimentare a sistemului |
| 13. conector pentru ventilatorul sistemului; | 14. Conector jumper resetare RTC |
| 15. conector SATA pentru unitatea de disc optic | 16. conector SATA pentru hard disk |
| 17. conector de alimentare; | 18. conector panou I/O frontal |
| 19. conector pentru boxa internă | 20. conector jumper de resetare a parolei |
| 21. conector audio frontal | |

Scoaterea plăcii de sistem

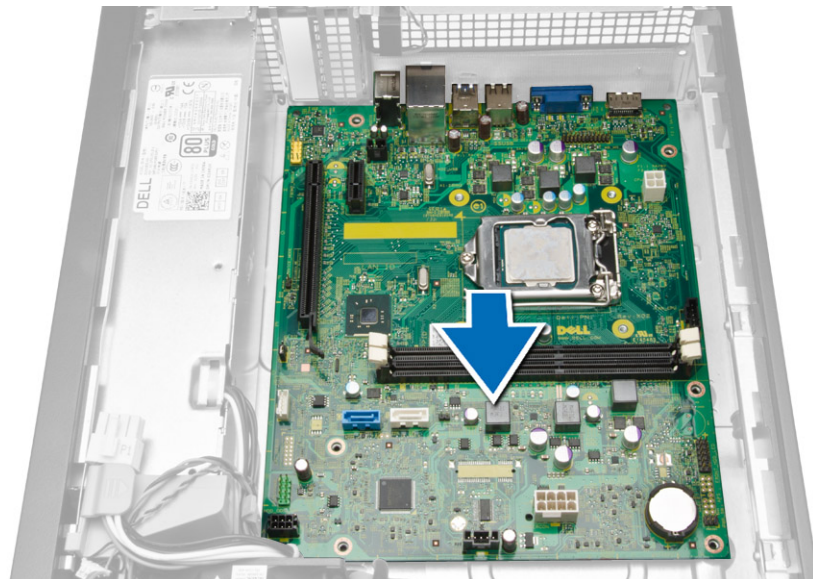
1. Urmăți procedurile din secțiunea *Înainte de a efectua lucrări în interiorul computerului.*
2. Scoateți:
 - a) capacul
 - b) cadrul frontal
 - c) unitatea optică
 - d) cutia unității
 - e) memoria
 - f) ansamblul radiatorului
 - g) plăcile de extensie
 - h) sursa de alimentare
3. Deconectați toate cablurile conectate la placa de sistem și îndepărtați cablurile de carcasă.



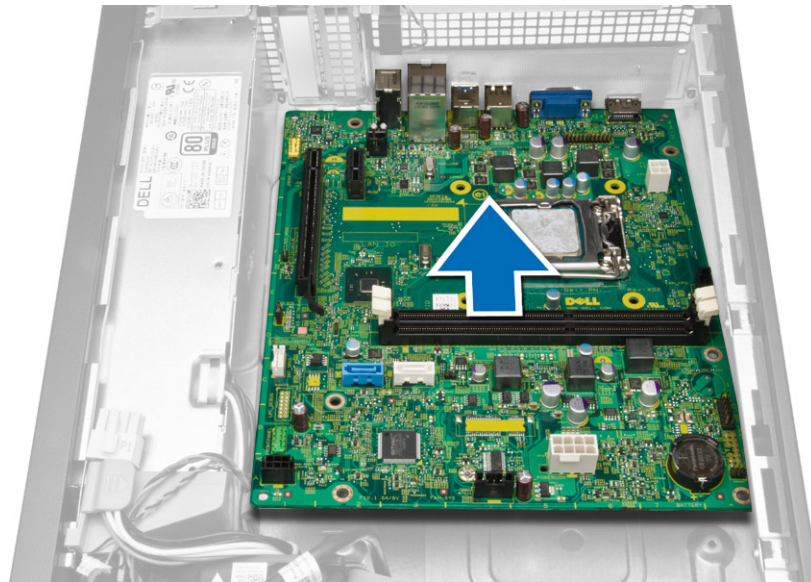
4. Rotiți șurubul cu cap hexagonal în sens contrar acelor de ceasornic și scoateți-l de pe placa de sistem.



5. Ridicați capacul la un unghi de 45 de grade și scoateți-l de pe computer.



6. Scoateți placa de sistem de pe carcasă.



Instalarea plăcii de sistem

1. Aliniați placa de sistem cu conectorii pentru porturi de pe partea din spate a carcasei și așezați placa de sistem în carcasă.
2. Strângeți șuruburile care fixează placa de sistem pe carcasă.
3. Conectați cablurile la placa de sistem.
4. Instalați:
 - a) sursa de alimentare
 - b) plăcile de extensie
 - c) ansamblul radiatorului
 - d) memoria
 - e) cutia unității
 - f) unitatea optică
 - g) cadrul frontal
 - h) capacul
5. Urmați procedurile din secțiunea *După efectuarea lucrărilor în interiorul computerului.*

Utilitarul System Setup (Configurare sistem)

Utilitarul System Setup (Configurare sistem) vă permite să gestionați componentele hardware ale computerului și să specificați opțiunile de nivel BIOS. Din System Setup (Configurare sistem), aveți posibilitatea:

- Să modificați setările NVRAM după ce adăugați sau eliminați componente hardware
- Să vizualizați configurația hardware a sistemului
- Să activați sau să dezactivați dispozitive integrate
- Să setați praguri de gestionare a alimentării și a performanțelor
- Să gestionați securitatea computerului

Boot Sequence (Secvență de încărcare)

Boot Sequence (Secvență de încărcare) vă permite să ocoliți ordinea dispozitivelor de pornire definită de utilitarul System Setup (Configurare sistem) și să încărcați sistemul direct pe un dispozitiv specific (de exemplu: unitate optică sau hard disk). În timpul secvenței POST (Power-on Self Test - Testare automată la punerea sub tensiune), când apare sigla Dell, aveți posibilitatea:


- Să accesați utilitarul System Setup (Configurare sistem) apăsând pe tasta <F2>
- Să afișați meniul de încărcare pentru o singură dată apăsând pe tasta <F12>

Meniul de încărcare pentru o singură dată afișează dispozitivele de pe care puteți încărca sistemul, inclusiv opțiunea de diagnosticare. Opțiunile meniului de încărcare sunt:

- Removable Drive (Unitate amovibilă) (dacă există)
- STXXXX Drive (Unitate STXXXX)

 **NOTIFICARE:** XXX denotă numărul unității SATA.


- Optical Drive (Unitate optică)
- Diagnostics (Diagnosticare)

 **NOTIFICARE:** Dacă alegeți Diagnostics (Diagnosticare), se va afișa ecranul **ePSA diagnostics** (Diagnosticare ePSA).


De asemenea, ecranul secvenței de încărcare afișează opțiunea de accesare a ecranului System Setup (Configurare sistem).

Tastele de navigare

Tabelul următor afișează tastele de navigare pentru configurarea sistemului.

 **NOTIFICARE:** Pentru majoritatea opțiunilor de configurare a sistemului, modificările pe care le efectuați sunt înregistrate, dar nu au efect până când nu reporniți sistemul.

Tabel 1. Tastele de navigare

Taste	Navigare
Săgeată în sus	Mută la câmpul anterior.
Săgeată în jos	Mută la câmpul următor.
<Enter>	Vă permite să selectați o valoare în câmpul selectat (dacă este cazul) sau să urmăriți legătura din câmp.
Bară de spațiu	Extinde sau restrânge o listă verticală, dacă este cazul.
<Tab>	Mută la următoarea zonă de focalizare.  NOTIFICARE: Numai pentru browserul cu grafică standard.
<Esc>	Mută la pagina anterioară până când vizualizați ecranul principal. Dacă apăsați pe <Esc> în ecranul principal, se afișează un mesaj care vă solicită să salvați orice modificări nesalvate și sistemul repornește.
<F1>	Afișează fișierul de ajutor System Setup (Configurare sistem).

Opțiunile de configurare a sistemului


 **NOTIFICARE:** În funcție de computer și de dispozitivele instalate, elementele prezentate în această secțiune pot să apară sau nu.

Tabel 2. General (Generalități)

Opțiune	Descriere
System Board	Această secțiune listează caracteristicile hardware principale ale computerului. <ul style="list-style-type: none">• System Information• Memory Information (Informații despre memorie)• Informații PCI• Processor information (Informații despre procesor)• Device Information (Informații despre dispozitiv)
Boot Sequence	Vă permite să modificați ordinea în care computerul încearcă să găsească un sistem de operare. <ul style="list-style-type: none">• Boot Sequence• Diskette drive (Unitate de dischetă);• SATA HDD Drive (Unitate hard disk SATA)• USB Storgae Device (Dispozitiv de stocare USB)• CD/DVD/CD-RW Drive (Unitate CD/DVD/CD-RW);

Opțiune	Descriere
	<ul style="list-style-type: none"> Onboard NIC (Placă de rețea încorporată pe placa de sistem). Boot List Option Vă permite să modificați opțiunea pentru lista de încărcare. <ul style="list-style-type: none"> Legacy (Moștenire) UEFI.
Advanced Boot Options	<p>Vă permite să activați memoriile ROM opționale incluse</p> <ul style="list-style-type: none"> Enabled (Activat) (Implicit);
Date/Time	<p>Vă permite să setați data și ora. Modificările aduse datei și orei sistemului sunt aplicate imediat.</p>

Tabel 3. System configuration (Configurarea sistemului)

Opțiune	Descriere
Integrated NIC	<p>Vă permite să configurați controlerul de rețea integrat. Opțiunile sunt:</p> <ul style="list-style-type: none"> Disabled (Dezactivat); Enable UEFI Network Stack (Activare stivă de protocoale de comunicare UEFI) Enabled (Activat). Enabled w/PXE (Activat cu PXE) (Implicit) Enabled w/Cloud Desktop (Activare cu Cloud Desktop)
Serial Port	<p>Identifică și definește setările portului serial. Puteți seta portul serial la:</p> <ul style="list-style-type: none"> Disabled (Dezactivat) (Implicit) COM1; COM2; COM3; COM4. <p> NOTIFICARE: Sistemul de operare poate alocă resurse chiar dacă setarea este dezactivată.</p>
SATA Operation	<p>Vă permite să configurați controlerul de hard disk SATA intern. Opțiunile sunt:</p> <ul style="list-style-type: none"> Disabled (Dezactivat); ATA; AHCI (Implicit)
Drives	<p>Vă permite să activați sau să dezactivați diverse unități integrate:</p> <ul style="list-style-type: none"> SATA-0;


Opțiune	Descriere
	<ul style="list-style-type: none"> SATA-1; SATA-2; <p>Setarea implicită: Toate unitățile sunt activate.</p>
SMART Reporting	<p>Acest câmp stabilește dacă erorile de hard disk pentru unitățile integrate sunt raportate în timpul pornirii sistemului. Această tehnologie face parte din specificația SMART (Self Monitoring Analysis and Reporting Technology - Tehnologie de analiză și raportare cu monitorizare automată).</p> <ul style="list-style-type: none"> Enable SMART Reporting (Activare raportare SMART) - această opțiune este dezactivată în mod implicit.
USB Configuration	<p>Vă permite să activați sau să dezactivați configurația USB internă. Opțiunile sunt:</p> <ul style="list-style-type: none"> Enable Boot Support (Activare compatibilitate pentru pornire); Enable Front USB Ports (Activare porturi USB frontale) Enable USB 3.0 Ports (Activare porturi USB 3.0) Enable Rear Dual USB 2.0 Ports (Activare porturi USB 2.0 duale spate) Enable Dual USB 2.0 Ports (Activare porturi USB 2.0 duale (Sub porturile LAN)
Audio	<p>Permite activarea sau dezactivarea caracteristicii audio. Setare implicită: Audio este activat</p>


Tabel 4. Video

Opțiune	Descriere
Multi-Display	<p>Vă permite să activați sau să dezactivați afișajul multiplu. Opțiunea trebuie activată numai pentru Windows 7 pe 32/64 de biți sau o versiune ulterioară.</p> <ul style="list-style-type: none"> Disable Multi Display (Dezactivare afișaj multiplu)

Tabel 5. Security (Securitate)


Opțiune	Descriere
Admin Password	<p>Acest câmp vă permite să setați, să modificați sau să ștergeți parola de administrator (admin) (denumită uneori parolă de configurare). Parola de administrator activează anumite caracteristici de securitate. Unitatea nu dispune de o parolă setată implicit.</p> <ul style="list-style-type: none"> Introduceți parola veche Introduceți parola nouă

Opțiune	Descriere
	<ul style="list-style-type: none"> • Confirmați parola nouă
System Password	<p>Acest câmp vă permite să setați, să modificați sau să ștergeți parola de sistem. Parola de sistem activează mai multe caracteristici de securitate. Unitatea nu dispune de o parolă setată implicit.</p> <ul style="list-style-type: none"> • Introduceți parola veche • Introduceți parola nouă • Confirmați parola nouă
Internal HDD_0 Password	<p>Vă permite să setați, să modificați sau să ștergeți parola pe hard diskul (HDD) intern al sistemului. Modificările reușite ale acestei parole au efect imediat. Unitatea nu are o parolă setată implicit.</p> <ul style="list-style-type: none"> • Introduceți parola veche • Introduceți parola nouă • Confirmați parola nouă
Strong Password	<p>Enable strong password (activare parolă puternică) - Această opțiune este dezactivată în mod implicit.</p>
Password Configuration	<p>Acest câmp controlează numărul minim și cel maxim de caractere permise pentru parolele de administrator și de sistem.</p> <ul style="list-style-type: none"> • Admin Password Min (Minim parolă administrator) • Admin Password Max (Maxim parolă administrator) • System Password Min (Minim parolă sistem) • System Password Max (Maxim parolă sistem)
Password Bypass	<p>Vă permite să ocoliți mesajele de solicitare a parolei de sistem și a parolei hard diskului intern în timpul repornirii sistemului.</p> <ul style="list-style-type: none"> • Disabled (Dezactivat) — Se solicită întotdeauna parola de sistem și parola HDD intern dacă sunt setate. Această opțiune este dezactivată în mod automat. • Reboot Bypass (Ignorare la reîncărcare) — Ignoră solicitările de parolă la reporniri (încărcări la cald). <p> NOTIFICARE: Sistemul va solicita întotdeauna parola de sistem și parola hard diskului intern când este pornit din starea de oprire (o încărcare la rece). De asemenea, sistemul va solicita întotdeauna parolele pentru toate hard diskurile existente în compartimentele de module.</p>
Password Change	<p>Vă permite să determinați dacă se permit modificări ale parolelor de sistem și hard disk când este setată o parolă de administrator.</p> <ul style="list-style-type: none"> • Allow Non-Admin Password Changes (permitere modificări de parolă diferite de administrator) - Această opțiune este activată în mod automat.
TPM Security	<p>Această opțiune vă permite să controlați dacă modulul TPM (Trusted Platform Module - Modul pentru platforme de încredere) din sistem este activat și vizibil pentru sistemul de operare.</p> <p>TPM Security (Securitate TPM) - Această opțiune este dezactivată în mod implicit.</p>

Opțiune	Descriere
	<p>TPM ACPI Support (Compatibilitate TPM ACPI)</p> <p>TPM PPI Deprovision Override (Supracomandă anulare asigurare acces TPM PPI)</p> <p>Clear (Ștergere)</p> <p>TPM PPI Provision Override (Supracomandă asigurare acces TPM PPI)</p> <p> NOTIFICARE: Opțiunile de activare, dezactivare și golire nu sunt influențate dacă încărcați valorile implicite ale programului de configurare. Modificările acestei opțiuni au efect imediat.</p>
Computrace	<p>Acest câmp vă permite să activați sau să dezactivați interfața de modul BIOS a serviciului opțional <i>Computrace</i> de la <i>Absolute Software</i>.</p> <ul style="list-style-type: none"> • Deactivate (Dezactivare) - Această opțiune este dezactivată în mod automat. • Disable (Dezactivare); • Activate (Activare).
Chassis Intrusion	<ul style="list-style-type: none"> • Deactivate (Dezactivare) - Această opțiune este dezactivată în mod implicit. • On-Silent (Activare silențioasă)
CPU XD Support	<p>Vă permite să activați sau să dezactivați modul de dezactivare execuție pentru procesor.</p> <ul style="list-style-type: none"> • Enable CPU XD Support (Activare suport XD procesor) — Această opțiune este activată în mod automat.
Admin Setup Lockout	<p>Vă permite să activați sau să dezactivați opțiunea pentru a accesa configurarea când este setată o parolă de administrator.</p> <ul style="list-style-type: none"> • Enable Admin Setup Lockout (Activare blocare configurare administrator) - Această opțiune nu este setată în mod automat.
HDD Protection Support	<p>Vă permite să activați sau să dezactivați caracteristica HDD Protection (Protecție hard disk)</p> <ul style="list-style-type: none"> • HDD Protection Support Disable (Dezactivare protecție hard disk) - această opțiune este dezactivată în mod implicit.


Tabel 6. Secure Boot

Opțiune	Descriere
Secure Boot Enable	<p>Vă permite să activați sau să dezactivați Secure Boot Feature (Caracteristica de pornire securizată). Opțiunile sunt:</p> <ul style="list-style-type: none"> • Disabled (Dezactivat) (Implicit) • Enabled (Activat).
Expert Key Management	<p>Vă permite să manipulați bazele de date pentru cheile de securitate numai dacă sistemul se află în modul particularizat. Opțiunea Enable Custom Mode (Activare mod particularizat) este dezactivată implicit. Opțiunile sunt:</p>


Opțiune	Descriere
	<ul style="list-style-type: none"> • PK • KEK • db • dbx <p>Dacă activați Custom Mode (Mod particularizat), apar opțiunile relevante pentru PK, KEK, db și dbx. Opțiunile sunt:</p> <ul style="list-style-type: none"> • Save to File (Salvare în fișier) - salvează cheia într-un fișier selectat de utilizator • Replace from File (Înlocuire din fișier) - înlocuiește cheia curentă cu o cheie dintr-un fișier selectat de utilizator • Append from File (Adăugare de la fișier) - adaugă o cheie la baza de date curentă dintr-un fișier selectat de utilizator • Delete (Ștergere) - șterge cheia selectată • Reset All Keys (Reinițializare totală chei) - reinițializează la setarea implicită • Delete All Keys (Ștergere totală chei) - șterge toate cheile <p> NOTIFICARE: Dacă dezactivați modul particularizat, toate modificările efectuate se vor șterge și cheile se vor restabili la setările implicite.</p>

Tabel 7. Performanță

Opțiune	Descriere
Multi Core Support	<p>Specifică dacă procesorul va avea unul sau toate nucleele activate. Performanțele anumitor aplicații se vor îmbunătăți odată cu nucleele suplimentare.</p> <ul style="list-style-type: none"> • All (Toate) - Activat în mod automat. • 1 • 2
Intel SpeedStep	<p>Vă permite să activați sau să dezactivați caracteristica Intel SpeedStep.</p> <p>Setare implicită: Enable Intel SpeedStep (Activare Intel SpeedStep)</p>

Opțiune	Descriere
C States Control	Vă permite să activați sau să dezactivați stările de repaus suplimentare ale procesorului. Setarea implicită: Enabled (Activat)
Limit CPUID Value	Acest câmp limitează valoarea maximă a funcției CPUID standard a procesorului care poate fi acceptată de sistem. <ul style="list-style-type: none"> • Disable CPUID Limit (Dezactivare limită CPUID)  NOTIFICARE: Anumite sisteme de operare nu vor finaliza instalarea când funcția CPUID maximă este mai mare de 3.
HyperThread control (SFF)	Vă permite să activați sau să dezactivați tehnologia Hyper-Threading. Această opțiune este activată în mod implicit.

Tabel 8. Power Management (Gestionarea alimentării)

Opțiune	Descriere
AC Recovery	Specifică modul în care computerul va răspunde atunci când se aplică alimentarea de c.a. după o întrerupere a alimentării de c.a. Puteți seta opțiunea AC Recovery (Recuperare c.a.) la: <ul style="list-style-type: none"> • Power Off (Oprire alimentare) (Implicit) • Power On (Pornire alimentare); • Last Power State (Ultima stare de alimentare)
Auto On Time	Vă permite să setați ora la care computerul trebuie să pornească automat. Opțiunile sunt: <ul style="list-style-type: none"> • Disabled (Dezactivat) (Implicit) • Every Day (În fiecare zi); • Weekdays (În zilele lucrătoare). • Selectare zile
Deep Sleep Control	Vă permite să definiți comenzile când se activează repausul profund. <ul style="list-style-type: none"> • Disabled (Dezactivat); • Enabled in S5 only (Activat numai în S5) • Enabled in S4 and S5 (Activat în S4 și S5) Enabled (Activat)
Fan Speed Control	Controlează turația ventilatorului sistemului. În mod implicit, această opțiune este dezactivată.  NOTIFICARE: Când această opțiune este activată, ventilatorul funcționează la turație maximă.
USB Wake Support	Vă permite să activați dispozitive USB pentru a relua sistemul din starea de veghe.

Opțiune	Descriere
	<ul style="list-style-type: none"> • Enable USB Wake Support (Activare suport reactivare USB) - această opțiune este activată în mod implicit.
Wake on LAN	<p>Această opțiune permite pornirea computerului din starea oprită, declanșată printr-un semnal LAN special. Reactivarea din starea de veghe nu este afectată de această setare și trebuie să fie activată din sistemul de operare. Această caracteristică funcționează numai când computerul este conectat la sursa de alimentare de c.a. Opțiunile diferă în funcție de factorul de formă.</p> <ul style="list-style-type: none"> • Disabled (Dezactivat) - nu permite pornirea sistemului prin semnale LAN speciale când primește un semnal de reactivare de la rețeaua LAN sau LAN wireless. • LAN Only (Numai LAN) - permite pornirea sistemului prin semnale LAN speciale. • LAN or PXE Boot (Încărcare prin LAN sau PXE) - permite pornirea sistemului prin semnale de încărcare LAN sau PXE speciale. (Numai pentru factorul de formă ultraredus) <p>Această opțiune este dezactivată în mod implicit.</p>
Block Sleep	<p>Vă permite să blocați intrarea în modul de veghe (starea S3) în mediul sistemului de operare.</p> <p>Setare implicită: Disabled (Dezactivat)</p>
Intel Smart Connect Technology	<p>Opțiunea este dezactivată în mod implicit. Dacă opțiunea este activată, aceasta va detecta periodic o conexiune wireless din apropiere în timp ce sistemul se află în repaus. Va sincroniza e-mailurile sau aplicațiile de rețele sociale deschise când sistemul a intrat în starea de repaus.</p> <ul style="list-style-type: none"> • Smart Connection (Conectare inteligentă)

Tabel 9. POST Behavior

Opțiune	Descriere
Numlock LED	Specifică dacă funcția NumLock poate fi activată atunci când se încarcă sistemul. Această opțiune este activată în mod implicit.
Keyboard Errors	Specifică dacă erorile referitoare la tastatură sunt raportate atunci când se încarcă. Această opțiune este activată în mod implicit.





Tabel 10. Virtualization Support (Compatibilitate virtualizare)





Opțiune	Descriere
Virtualization	<p>Această opțiune specifică dacă un instrument VMM (Virtual Machine Monitor - Monitor de mașini virtuale) poate utiliza capacitățile hardware suplimentare oferite de tehnologia de virtualizare Intel.</p> <ul style="list-style-type: none"> • Enable Intel Virtualization Technology (Activare tehnologie de virtualizare Intel) - Această opțiune este activată în mod implicit.

Tabel 11. Maintenance (Întreținere)

Opțiune	Descriere
Service Tag	Afișează eticheta de service a computerului.
Asset Tag	Vă permite să creați o etichetă de activ pentru sistem, dacă nu este setată deja o etichetă de activ. Această opțiune nu este setată în mod implicit.
SERR Messages	Controlează mecanismul mesajelor SERR. Această opțiune nu este setată în mod implicit. Anumite plăci grafice necesită dezactivarea mecanismului de mesaje SERR.

Tabel 12. Cloud Desktop

Opțiune	Descriere
Server Lookup Method	<p>Specifică modul în care serverul imagine caută adresa de server.</p> <ul style="list-style-type: none"> • Static IP (IP static); • DNS (activat implicit). <p> NOTIFICARE: Câmpul este relevant numai când comanda <i>Integrated NIC (Placă de rețea integrată)</i> din grupul <i>System Configuration (Configurare sistem)</i> este setată la <i>Enabled with ImageServer (Activat cu server imagine)</i>.</p>
Server IP Address	<p>Specifică adresa IP statică principală a ImageServer cu care comunică software-ul client. Adresa IP implicită este 255.255.255.255.</p> <p> NOTIFICARE: Câmpul este relevant numai când comanda <i>Integrated NIC (Placă de rețea integrată)</i> din grupul <i>System Configuration (Configurare sistem)</i> este setată la <i>Enabled with ImageServer (Activat cu server imagine)</i> și opțiunea <i>Lookup Method (Metodă de căutare)</i> este setată la <i>Static IP (IP static)</i>.</p>
Server Port	<p>Specifică portul IP principal al serverului imagine care este utilizat de client pentru comunicare. Portul IP implicit este 06910.</p> <p> NOTIFICARE: Câmpul este relevant numai când comanda <i>Integrated NIC (Placă de rețea integrată)</i> din grupul <i>System Configuration (Configurare sistem)</i> este setată la <i>Enabled with ImageServer (Activat cu server imagine)</i>.</p>
Client Address Method	<p>Specifică modul în care clientul obține adresa IP.</p> <ul style="list-style-type: none"> • Static IP (IP static); • DHCP (activat implicit) <p> NOTIFICARE: Câmpul este relevant numai când comanda <i>Integrated NIC (Placă de rețea integrată)</i> din grupul <i>System Configuration (Configurare sistem)</i> este setată la <i>Enabled with ImageServer (Activat cu server imagine)</i>.</p>
Client IP Address	<p>Specifică adresa IP statică a clientului. Adresa IP implicită este 255.255.255.255.</p>

Opțiune	Descriere
	 NOTIFICARE: Câmpul este relevant numai când comanda <i>Integrated NIC</i> (Placă de rețea integrată) din grupul <i>System Configuration</i> (Configurare sistem) este setată la <i>Enabled with ImageServer</i> (Activat cu server imagine) și opțiunea <i>Client DHCP (DHCP client)</i> este setată la <i>Static IP</i> (IP static).
Client SubnetMask	Specifică masca de subrețea a clientului. Setarea implicită este 255.255.255.255 .
	 NOTIFICARE: Câmpul este relevant numai când comanda <i>Integrated NIC</i> (Placă de rețea integrată) din grupul <i>System Configuration</i> (Configurare sistem) este setată la <i>Enabled with ImageServer</i> (Activat cu server imagine) și opțiunea <i>Client DHCP (DHCP client)</i> este setată la <i>Static IP</i> (IP static).
Client Gateway	Specifică adresa IP a gateway-ului pentru client. Setarea implicită este 255.255.255.255 .
	 NOTIFICARE: Câmpul este relevant numai când comanda <i>Integrated NIC</i> (Placă de rețea integrată) din grupul <i>System Configuration</i> (Configurare sistem) este setată la <i>Enabled with ImageServer</i> (Activat cu server imagine) și opțiunea <i>Client DHCP (DHCP client)</i> este setată la <i>Static IP</i> (IP static).
Advanced	Specifică opțiunile pentru depanare avansată <ul style="list-style-type: none"> • Verbose Mode (Mod detaliat) (Dezactivat)  NOTIFICARE: Această opțiune este relevantă numai când comanda pentru placa de rețea integrată din grupul <i>System Configuration</i> (Configurare sistem) este setată pentru activare cu <i>Cloud Desktop</i> (Desktop cloud).



Tabel 13. System Logs (Jurnale de sistem)

Opțiune	Descriere
BIOS events	Afișează jurnalul de evenimente de sistem și vă permite să goliți jurnalul. <ul style="list-style-type: none"> • Clear Log (Golire jurnal)

Actualizarea sistemului BIOS

Se recomandă să actualizați sistemul BIOS (configurarea sistemului) la înlocuirea plăcii de sistem sau dacă este disponibilă o actualizare. Pentru laptopuri, asigurați-vă că bateria computerului este încărcată complet și este conectată la o priză de alimentare

1. Reporniți computerul.
2. Accesați dell.com/support.

3. Completați câmpul **Service Tag** (Etichetă de service) sau **Express Service Code** (Cod de service expres) și faceți clic pe **Submit (Remitere)**.
 -  **NOTIFICARE:** Pentru a localiza Service Tag (Etichetă de service), faceți clic pe **Where is my Service Tag? (Unde se află eticheta de service?)**
 -  **NOTIFICARE:** Dacă nu găsiți Service Tag (Eticheta de service), faceți clic pe **Detect My Product** (Detectare produs personal). Continuați urmând instrucțiunile de pe ecran.
4. Dacă nu puteți localiza sau nu găsiți Service Tag (Etichetă de service), faceți clic pe Product Category (Categorie produs) a computerului.
5. Selectați opțiunea **Product Type** (Tip produs) din listă.
6. Selectați modelul computerului dvs. și se afișează pagina **Product Support** (Compatibilitate produs).
7. Faceți clic pe **Get drivers** (Obținere drivere) și faceți clic pe **View All Drivers** (Vizualizarea tuturor driverelor).
Se deschide pagina Drivers and Downloads (Drivere și descărcări).
8. În ecranul de drivere și descărcări, în lista verticală **Operating System** (Sistem de operare), selectați **BIOS**.
9. Identificați cel mai recent fișier BIOS și faceți clic pe **Download File** (Descărcare fișier).
De asemenea, puteți analiza care drivere necesită actualizare. Pentru a face acest lucru pentru produs, faceți clic pe **Analyze System for Updates** (Analizare sistem pentru actualizări) și urmați instrucțiunile de pe ecran.
10. Selectați metoda de descărcare preferată din fereastra **Please select your download method below (Selectați metoda de descărcare de mai jos)**; faceți clic pe **Download Now (Descărcare acum)**.
Apare fereastra **File Download (Descărcare fișier)**.
11. Faceți clic pe **Save (Salvare)** pentru a salva fișierul în computer.
12. Faceți clic pe **Run** (Executare) pentru a instala setările BIOS actualizate în computer.
Urmați instrucțiunile de pe ecran.

Ștergerea parolelor uitate

Caracteristicile de securitate ale software-ului sistemului includ o parolă de sistem și o parolă de configurare. Conectorul jumper pentru parolă dezactivează orice parolă aflată în uz în momentul respectiv. Există 3 pini pentru conectorul jumper de resetare a parolei.

1. Urmați procedurile din secțiunea *Înainte de a efectua lucrări în interiorul computerului*.
2. Scoateți capacul.
3. Identificați conectorul jumper pentru resetarea parolei pe placa de sistem. Consultați secțiunea Componentele plăcii de sistem.
4. Scoateți fișa conectorului jumper cu 2 pini de pe pinii 2 și 3 și amplasați-o pe pinii 1 și 2.
5. Instalați capacul.
6. Conectați computerul la priza electrică și alimentați-l, pentru a șterge parola.
7. Opriți computerul și deconectați cablul de alimentare de la priza electrică.
8. Scoateți capacul.
9. Plasați din nou conectorul jumper pe pinii 2 și 3.
10. Instalați capacul.
11. Urmați procedurile din secțiunea *După efectuarea lucrărilor în interiorul computerului*.
12. Porniți computerul.
13. Accesați configurarea sistemului și atribuiți o nouă parolă de sistem sau de configurare.

Ștergerea sistemului CMOS

1. Urmați procedurile din secțiunea *Înainte de a efectua lucrări în interiorul computerului*.
2. Scoateți capacul.
3. Scoateți placa PCI dacă este instalată.
4. Identificați conectorul jumper pentru CMOS de pe placa de sistem. Consultați secțiunea Componentele plăcii de sistem.
5. Așezați fișa conectorului jumper cu 2 pini pe pinii 1 și 2 pentru a șterge sistemul CMOS
6. Instalați placa PCI dacă este instalată.
7. Instalați capacul.
8. Conectați computerul la priza electrică și alimentați-l, pentru a șterge sistemul CMOS.
9. Opriți computerul și deconectați cablul de alimentare de la priza electrică.
10. Scoateți capacul.
11. Așezați din nou conectorul jumper pe pinii 1 și 2.
12. Instalați placa PCI dacă este instalată.
13. Instalați capacul.
14. Urmați procedurile din secțiunea *După efectuarea lucrărilor în interiorul computerului*.
15. Porniți computerul.

Parola de sistem și de configurare

Puteți crea o parolă de sistem și o parolă de configurare pentru a securiza computerul.

Tip parolă	Descriere
Parolă de sistem	Parola pe care trebuie să o introduceți pentru a vă conecta la sistem.
Parolă de configurare	Parola pe care trebuie să o introduceți pentru a accesa și a face modificări la setările BIOS ale computerului.



AVERTIZARE: Caracteristicile parolei oferă un nivel de securitate de bază pentru datele de pe computer.



AVERTIZARE: Orice persoană vă poate accesa datele stocate pe computer dacă acesta nu este blocat și este lăsat nesupravegheat.



NOTIFICARE: Computerul este livrat cu caracteristica de parolă de sistem și de configurare dezactivată.

Atribuirea unei parole de sistem și a unei parole de configurare

Puteți să atribuiți o **parolă de sistem** și/sau **parolă de configurare** noi sau să modificați o **parolă de sistem** și/sau **de configurare** existente numai când opțiunea **Password Status** (Stare parolă) este **Unlocked** (Deblocat). Dacă Password Status (Stare parolă) este **Locked (Blocat)**, nu puteți modifica parola de sistem.



NOTIFICARE: În cazul în care conectorul jumper de parolă este dezactivat, parola de sistem și cea de configurare existente sunt șterse și nu trebuie să furnizați parola de sistem pentru a vă conecta la computer.


Pentru a accesa funcția de configurare a sistemului, apăsați pe <F2> imediat după o pornire sau o repornire.

1. În ecranul **System BIOS (BIOS sistem)** sau **System Setup** (Configurare sistem), selectați **System Security (Securitate sistem)** și apăsați pe <Enter>.
Apare ecranul **System Security (Securitate sistem)**.
2. În ecranul **System Security** (Securitate sistem), verificați ca opțiunea **Password Status** (Stare parolă) să fie **Unlocked (Deblocat)**.
3. Selectați **System Password** (Parolă de sistem), introduceți parola de sistem și apăsați pe <Enter> sau pe <Tab>.
Utilizați instrucțiunile următoare pentru a atribui parola de sistem:
 - O parolă poate avea maximum 32 de caractere.
 - Parola poate conține cifrele de la 0 până la 9.
 - Numai literele mici sunt valide, nu se permit literele mari.
 - Se permit numai următoarele caractere speciale: spațiu, ("), (+), (.), (-), (.), (/), (:), (I), (\), (I), (^).Introduceți din nou parola de sistem când vi se solicită.
4. Tastați parola de sistem introdusă anterior și faceți clic pe **OK (OK)**.
5. Selectați **Setup Password** (Parolă de configurare), tastați parola de sistem și apăsați pe <Enter> sau pe <Tab>.
Un mesaj vă solicită să tastați din nou parola de configurare.
6. Tastați parola de configurare introdusă anterior și faceți clic pe **OK (OK)**.
7. Apăsați pe <Esc> și un mesaj vă solicită să salvați modificările.
8. Apăsați pe <Y> pentru a salva modificările.
Computerul repornește.

Ștergerea sau modificarea unei parole de sistem și/sau de configurare existente

Asigurați-vă că opțiunea **Password Status** (Stare parolă) este Unlocked (Deblocat) (în programul System Setup (Configurare sistem)) înainte de a încerca să ștergeți sau să modificați parola de sistem și/sau de configurare existente. Nu puteți să ștergeți sau să modificați o parolă de sistem sau de configurare existentă, dacă **Password Status (Stare parolă)** este Locked (Blocat).


Pentru a accesa configurarea sistemului, apăsați pe <F2> imediat după o pornire sau o repornire.

1. În ecranul **System BIOS (BIOS sistem)** sau **System Setup** (Configurare sistem), selectați **System Security (Securitate sistem)** și apăsați pe <Enter>.
Se afișează ecranul **System Security** (Securitate sistem).
2. În ecranul **System Security** (Securitate sistem), verificați ca opțiunea **Password Status** (Stare parolă) să fie **Unlocked (Deblocat)**.
3. Selectați **System Password (Parolă de sistem)**, modificați sau ștergeți parola de sistem existentă și apăsați pe <Enter> sau pe <Tab>.
4. Selectați **Setup Password (Parolă de sistem)**, modificați sau ștergeți parola de configurare existentă și apăsați pe <Enter> sau pe <Tab>.
 **NOTIFICARE:** Dacă modificați parola de sistem și/sau de configurare, introduceți din nou parola nouă când vi se solicită. Dacă ștergeți parola de sistem și/sau de configurare, confirmați ștergerea când vi se solicită.


5. Apăsați pe <Esc> și un mesaj vă solicită să salvați modificările.
6. Apăsați pe <Y> pentru a salva modificările și a ieși din programul System Setup (Configurare sistem).
Computerul repornește.

Dezactivarea unei parole de sistem


Caracteristicile de securitate software ale sistemului includ o parolă de sistem și o parolă de configurare. Conectorul jumper de parolă dezactivează orice parolă aflată în uz în prezent.

 **NOTIFICARE:** De asemenea, puteți utiliza pașii următori pentru a dezactiva o parolă uitată.

1. Urmăți procedurile din secțiunea *Înainte de a efectua lucrări în interiorul computerului*.
2. Scoateți capacul.
3. Identificați conectorul jumper PSWD pe placa de sistem.
4. Scoateți conectorul jumper PSWD de pe placa de sistem.

 **NOTIFICARE:** Parolele existente nu sunt dezactivate (șterse) până când computerul nu încarcă sistemul fără conectorul jumper.

5. Instalați capacul.

 **NOTIFICARE:** Dacă atribuiți o parolă de sistem și/sau o parolă de configurare noi cu conectorul jumper PSWD instalat, sistemul dezactivează parolele noi la următoarea încărcare.

6. Conectați computerul la priza electrică și porniți-l.
7. Opriți computerul și deconectați cablul de alimentare de la priza electrică.
8. Scoateți capacul.
9. Remontați conectorul jumper PSWD pe placa de sistem.
10. Instalați capacul.
11. Urmăți procedurile din secțiunea *După efectuarea lucrărilor în interiorul computerului*.
12. Porniți computerul.
13. Faceți salt la configurarea sistemului și atribuiți o parolă de sistem sau de configurare nouă.
Consultați secțiunea *Configurarea unei parole de sistem*.


Diagnosticarea


Dacă întâmpinați o problemă cu computerul, executați diagnosticarea ePSA înainte de a contacta Dell pentru asistență tehnică. Scopul executării diagnosticării este de a testa componentele hardware ale computerului fără a avea nevoie de echipamente suplimentare sau de a risca pierderea datelor. Dacă nu reușiți să rezolvați problema singur, personalul de service și asistență poate utiliza rezultatele diagnosticării pentru a vă ajuta să rezolvați problema.

Diagnosticarea prin evaluarea îmbunătățită a sistemului la preîncărcare (ePSA)

Diagnosticarea ePSA (denumită și diagnosticare de sistem) execută o verificare completă a componentelor hardware. Diagnosticarea ePSA este încorporată în sistemul BIOS și este lansată de sistemul BIOS în mod intern. Diagnosticarea de sistem încorporată oferă un set de opțiuni pentru anumite grupuri de dispozitive, ceea ce vă permite:

- Să executați teste în mod automat sau într-un mod interactiv
- Să repetați teste
- Să afișați sau să salvați rezultatele testelor
- Să executați teste aprofundate pentru a introduce opțiuni de testare suplimentare pentru a furniza informații suplimentare despre dispozitivele defecte
- Să vizualizați mesaje de stare care vă informează dacă testele sunt finalizate cu succes
- Să vizualizați mesaje de eroare care vă informează despre problemele întâmpinate în timpul testării

 **AVERTIZARE: Utilizați diagnosticarea de sistem numai pentru a vă testa computerul. Utilizarea acestui program cu alte computere poate să ducă la rezultate nevalide sau mesaje de eroare.**

 **NOTIFICARE:** Anumite teste pentru dispozitive specifice necesită interacțiunea utilizatorului. Asigurați-vă întotdeauna că sunteți prezent la computer când se execută testele de diagnosticare.

1. Porniți computerul.
2. În timp ce computerul pornește, apăsați pe tasta <F12> atunci când apare sigla Dell.
3. În ecranul meniului de încărcare, selectați opțiunea **Diagnostics** (Diagnosticare).
Se afișează fereastra **Enhanced Pre-boot System Assessment (Evaluare îmbunătățită a sistemului la preîncărcare)**, listând toate dispozitivele detectate în computer. Diagnosticarea începe să execute testele pe toate dispozitivele detectate.
4. Dacă doriți să executați un test de diagnosticare pe un dispozitiv specific, apăsați pe <Esc> și faceți clic pe **Yes** (Da) pentru a opri testul de diagnosticare.
5. Selectați dispozitivul din panoul din partea stângă și faceți clic pe **Run Tests** (Executare teste).
6. Dacă apar orice probleme, se afișează coduri de eroare.
Notați codul de eroare și contactați Dell.

Depanarea computerului

Puteți depana computerul utilizând indicatori cum ar fi indicatoare luminoase de diagnosticare, coduri sonore și mesaje de eroare în timpul funcționării computerului.

Diagnosticarea prin LED-ul de alimentare

LED-ul butonului de alimentare amplasat pe partea din față a carcasei funcționează și ca un LED de diagnosticare bicolor. LED-ul de diagnosticare este activ și vizibil doar în timpul procesului POST. Odată ce sistemul de operare începe să se încarce, nu mai este vizibil.

Schema de iluminare intermitentă a LED-ului portocaliu – modelul este de 2 sau 3 clipiri urmate de o scurtă pauză, apoi de un număr de x clipiri până la 7. Modelul repetat are o pauză lungă introdusă la mijloc. De exemplu 2,3 = 2 clipiri portocalii, pauză scurtă, 3 clipiri portocalii urmate de o pauză lungă, apoi repetări.

Tabel 14. Diagnosticarea prin LED-ul de alimentare

Stare LED portocaliu	Stare LED alb	Descriere
stins	stins	sistemul este oprit
stins	clipește	sistemul este în stare de repaus
intermitent	stins	eroare sursă de alimentare (PSU)
constant	stins	sursa de alimentare funcționează, dar nu reușește să extragă codul
stins	constant	sistemul este pornit




Stare LED portocaliu	Descriere
2,1	eroare placă de sistem
2,2	eroare placă de sistem, sursă de alimentare sau cablare sursă de alimentare
2,3	eroare placă de sistem, memorie sau procesor
2, 4	eroare baterie rotundă
2,5	sistem BIOS deteriorat
2,6	eroare configurare procesor sau eroare procesor
2,7	modulele de memorie sunt detectate, dar s-a înregistrat o eroare de memorie
3,1	eroare posibilă de placă periferică sau de placă de sistem
3,2	eroare USB posibilă
3,3	niciun modul de memorie detectat

Stare LED portocaliu	Descriere
3,4	eroare placă de sistem posibilă
3,5	sunt detectate module de memorie, dar există o eroare de configurație sau de compatibilitate a memoriei
3,6	defecțiuni hardware și/sau eroare posibilă de resurse ale plăcii de sistem
3,7	o altă eroare cu mesaje pe ecran

Cod sonor

Computerul poate emite o serie de semnale sonore în timpul pornirii dacă ecranul nu afișează erori sau probleme. Aceste serii de semnale sonore, denumite coduri sonore, identifică diverse probleme. Decalajul dintre semnalele sonore este de 300 ms, decalajul dintre fiecare set de semnale sonore este de 3 sec., iar sunetul unui semnal sonor durează 300 ms. După fiecare semnal sonor și set de semnal sonore, sistemul BIOS trebuie să detecteze dacă utilizatorul apasă pe butonul de alimentare. În caz afirmativ, sistemul BIOS va ieși din buclă și va executa procesul de închidere normală și va porni sistemul.

Cod	1-3-2
Cauză	Eroare de memorie

-  **NOTIFICARE:** 1. Dacă sistemul este echipat cu o boxă internă, putem auzi direct codul sonor.
-  **NOTIFICARE:** 2. Dacă sistemul nu dispune de o boxă internă, conectați o boxă externă la conexiunea liniei de ieșire pentru a auzi codul sonor.
-  **NOTIFICARE:** De asemenea, utilizatorul poate urmări comportamentul LED-ului de alimentare în locul codului sonor în scopuri de depanare.

Mesaje de eroare

Mesaj de eroare	Descriere
Address mark not found (Marcaj de adresă negăsit)	Sistemul BIOS a găsit un sector de disc defect sau nu a putut găsi un anumit sector de disc.
Alert! Previous attempts at booting this system have failed at checkpoint [nnnn]. For help in resolving this problem, please note this checkpoint and contact Dell Technical Support. (Alertă! Încercările	Computerul nu a reușit să finalizeze rutina de încărcare de trei ori consecutiv din cauza aceleiași erori. Contactați Dell și raportați codul punctului de verificare (nnnn) tehnicianului de asistență

Mesaj de eroare	Descriere
anterioare de încărcare a acestui sistem nu au reușit în punctul de verificare [nnnn]. Pentru ajutor în vederea rezolvării acestei probleme, notați acest punct de verificare și contactați Asistența tehnică Dell.)	
Alert! Security override Jumper is installed. (Alertă! Este instalat un conector jumper pentru suprascrierea securității.)	Conectorul jumper MFG_MODE este setat și funcțiile de administrare AMT sunt dezactivate până când acesta va fi eliminat.
Attachment failed to respond (Atașarea nu a răspuns)	Controlerul unității floppy sau al hard diskului nu poate trimite date la unitatea asociată.
Bad command or file name (Comandă sau nume fișier greșit)	Asigurați-vă că ați scris comanda corect, ați introdus spații în locul potrivit și ați utilizat numele de cale corect.
Bad error-correction code (ECC) on disk read (Cod de corectare a erorii (ECC) greșit la citirea discului)	Controlerul unității floppy sau al hard diskului a detectat o eroare de citire imposibil de corectat.
Controller has failed (Controlerul s-a defectat)	Hard diskul sau controlerul asociat este defect.
Data error (Eroare date)	Unitatea floppy sau hard diskul nu poate citi datele. Pentru sistemul de operare Windows, executați utilitarul chkdsk pentru a verifica structura de fișiere de pe unitatea floppy sau hard disk. Pentru orice alt sistem de operare, executați utilitarul corespunzător adecvat.
Decreasing available memory	Este posibil ca unul sau mai multe module de memorie să fie defecte sau incorect poziționate. Reinstalați modulele de memorie și, dacă este necesar, înlocuiți-le.

Mesaj de eroare	Descriere
(Reducere memorie disponibilă)	
Diskette drive 0 seek failure (Eroare căutare unitate de dischetă 0)	Este posibil ca un cablu să fie desprins sau informațiile de configurație a computerului să nu corespundă configurației hardware.
Diskette read failure (Eroare citire dischetă)	Este posibil ca unitatea floppy să fie defectă sau un cablu să fie desprins. Dacă indicatorul luminos de accesare a unității se aprinde, încercați un alt disc.
Diskette subsystem reset failed (Resetare nereușită subsistem dischetă)	Controlerul unității floppy poate să fie defect.
Gate A20 failure (Eroare la poarta A20)	Este posibil ca unul sau mai multe module de memorie să fie defecte sau incorect poziționate. Reinstalați modulele de memorie și, dacă este necesar, înlocuiți-le.
General failure (Eroare generală)	Sistemul de operare nu poate executa comanda. Acest mesaj este urmat, de obicei, de o informație specifică; de exemplu, Printer out of paper (Lipsă hârtie din imprimantă) . Luați măsurile corespunzătoare pentru rezolvarea problemei.
Hard-disk drive configuration error (Eroare configurație hard disk)	Hard diskul nu a reușit inițializarea.
Hard-disk drive controller failure (Eroare la controlerul hard diskului)	Hard diskul nu a reușit inițializarea.
Hard-disk drive failure (Eroare hard disk)	Hard diskul nu a reușit inițializarea.
Hard-disk drive read failure (Eroare la citirea hard diskului)	Hard diskul nu a reușit inițializarea.
Invalid configuration information-please run SETUP program (Informații	Informațiile de configurație a computerului nu corespund configurației hardware.

Mesaj de eroare	Descriere
configurație incorecte - executați programul SETUP (CONFIGURARE))	
Invalid Memory configuration, please populate DIMM1 (Configurație memorie nevalidă, populați DIMM1)	Slotul DIMM1 nu recunoaște un modul de memorie. Modulul trebuie să fie reșezat sau instalat.
Keyboard failure (Eroare tastatură)	Este posibil ca un cablu sau un conector să fie desprins sau tastatura sau controlerul tastaturii/mouse-ului să fie defect.
Memory address line failure at address, read value expecting value (Eroare linie adresă memorie la adresă, valoare citită valoare așteptată)	Este posibil ca un modul de memorie să fie defect sau incorect poziționat. Reinstalați modulele de memorie și, dacă este necesar, înlocuiți-le.
Memory allocation error (Eroare alocare memorie)	Software-ul pe care încercați să îl executați este în conflict cu sistemul de operare, un alt program sau un utilitar.
Memory data line failure at address, read value expecting value (Eroare linie date memorie la adresă, valoare citită valoare așteptată)	Este posibil ca un modul de memorie să fie defect sau incorect poziționat. Reinstalați modulele de memorie și, dacă este necesar, înlocuiți-le.
Memory double word logic failure at address, read value expecting value (Eroare logică cuvânt dublu memorie la adresă, valoare cită valoare așteptată)	Este posibil ca un modul de memorie să fie defect sau incorect poziționat. Reinstalați modulele de memorie și, dacă este necesar, înlocuiți-le.
Memory odd/even logic failure at	Este posibil ca un modul de memorie să fie defect sau incorect poziționat. Reinstalați modulele de memorie și, dacă este necesar, înlocuiți-le.

Mesaj de eroare	Descriere
address, read value expecting value (Eroare logică valoare pară/ impară memorie la adresă, valoare citită valoare așteptată)	
Memory write/read failure at address, read value expecting value (Eroare citire/ scriere memorie la adresă, valoare citită valoare așteptată)	Este posibil ca un modul de memorie să fie defect sau incorect poziționat. Reinstalați modulele de memorie și, dacă este necesar, înlocuiți-le.
Memory size in CMOS invalid (Dimensiune memorie în CMOS incorectă)	Cantitatea de memorie înregistrată în informațiile despre configurația computerului nu corespunde memoriei instalate în computer.
Memory tests terminated by keystroke (Teste de memorie întrerupte de o combinație de taste)	O combinație de taste a întrerupt testul de memorie.
No boot device available (Niciun dispozitiv de pornire disponibil)	Computerul nu poate găsi unitatea floppy sau hard diskul.
No boot sector on hard-disk drive (Niciun sector de pornire pe hard disk)	Este posibil ca informațiile despre configurația computerului din System Setup (Configurare sistem) să nu fie corecte.
No timer tick interrupt (Nicio întrerupere a sincronizatorului)	Este posibil ca un circuit integrat de pe placa de sistem să funcționeze defectuos.
Non-system disk or disk error (Eroare disc sau)	Discul floppy din unitatea A nu are instalat un sistem de operare încărcabil. Înlocuiți discul floppy cu unul care conține un sistem de operare încărcabil sau eliminați discul floppy din unitatea A și reporniți computerul.

Mesaj de eroare	Descriere
disc care nu conține fișiere sistem)	
Not a boot diskette (Nu este o dischetă de pornire)	Sistemul de operare încearcă să se încarce de pe un disc floppy care nu are instalat un sistem de operare încărcabil. Introduceți un disc floppy încărcabil.
Plug and play configuration error (Eroare de configurație plug and play)	Computerul a întâmpinat o problemă la încercarea de configurare a uneia sau mai multor plăci.
Read fault (Eroare la citire)	Sistemul de operare nu poate citi de pe unitatea floppy sau hard disk, computerul nu a putut găsi un anumit sector de pe disc sau sectorul solicitat este defect.
Requested sector not found (Sectorul solicitat nu este găsit)	Sistemul de operare nu poate citi de pe unitatea floppy sau hard disk, computerul nu a putut găsi un anumit sector de pe disc sau sectorul solicitat este defect.
Reset failed (Resetare nereușită)	Operația de resetare a discului nu a reușit.
Sector not found (Sector negăsit)	Sistemul de operare nu poate localiza un sector pe unitatea floppy sau pe hard disk.
Seek error (Eroare la căutare)	Sistemul de operare nu poate găsi o pistă specifică pe discul floppy sau pe hard disk.
Shutdown failure (Eroare la închidere)	Este posibil ca un circuit integrat de pe placa de sistem să funcționeze defectuos.
Time-of-day clock stopped (Ceas oră locală oprit)	Este posibil ca bateria să fie descărcată.
Time-of-day not set—please run the System Setup program (Oră locală nesetată – executați programul System Setup (Configurare sistem))	Ora sau data stocată în System Setup (Configurare sistem) nu corespunde cu ceasul computerului.
Timer chip counter 2 failed (Eroare contor 2 circuit integrat)	Este posibil ca un circuit integrat de pe placa de sistem să funcționeze defectuos.

Mesaj de eroare	Descriere
Unexpected interrupt in protected mode (Întrerupere neașteptată în mod protejat)	Controlerul tastaturii poate să funcționeze defectuos sau un modul de memorie poate să fie desprins.
WARNING: Dell's Disk Monitoring System has detected that drive [0/1] on the [primary/secondary] EIDE controller is operating outside of normal specifications. It is advisable to immediately back up your data and replace your hard drive by calling your support desk or Dell. (ADVERTISEMENT: Sistemul Dell de monitorizare a discurilor a detectat faptul că unitatea [0/1] de pe controlerul EIDE [principal/secundar] funcționează în afara specificațiilor normale. Este recomandabil să faceți imediat copii de rezervă ale datelor dvs. și să înlocuiți hard diskul apelând la departamentul dvs. de asistență sau la Dell.)	În timpul pornirii inițiale, unitatea a detectat posibile stări de eroare. După ce computerul termină încărcarea, faceți imediat copii de rezervă ale datelor dvs. și înlocuiți hard diskul (pentru proceduri de instalare, consultați „Adăugarea și scoaterea componentelor” pentru tipul dvs. de computer). Dacă nu este disponibilă imediat o unitate de schimb și unitatea nu este singura încărcabilă, intrați în System Setup (Configurare sistem) și modificați setarea de unitate corespunzătoare la None (Niciuna). Apoi scoateți unitatea din computer.
Write fault (Eroare la scriere)	Sistemul de operare nu poate scrie pe unitatea floppy sau pe hard disk.


Mesaj de eroare

Descriere

**Write fault on
selected drive
(Eroare la scriere
pe unitatea
selectată)**

Sistemul de operare nu poate scrie pe unitatea floppy sau pe hard disk.

Specificații tehnice

 **NOTIFICARE:** Ofertele pot să difere în funcție de regiune. Specificațiile următoare sunt exclusiv cele a căror livrare împreună cu computerul este impusă de lege. Pentru specificațiile detaliate ale computerului, accesați secțiunea **Specificații** din **Manualul proprietarului**, disponibil pe site-ul de asistență la adresa dell.com/support. Pentru informații suplimentare despre configurația computerului, accesați secțiunea **Ajutor și asistență** a sistemului de operare Windows și selectați opțiunea de vizualizare a informațiilor despre computer.

Tabel 15. System Information

Caracteristică	Specificație
Tip procesor	Intel Core seria i3/i5
Memorie cache totală	până la 8 MB
Chipset:	Chipset Intel H81

Tabel 16. Memorie

Caracteristică	Specificație
Tip	memorie non-ECC DRAM sincron DDR3 de până la 1 600 MHz
Viteză	1.600 MHz
Conectori	două socluri SODIMM DDR3 accesibile din interior
Capacitate	până la 8 GB
Memorie minimă	2 GB
Memorie maximă:	16 GB

Tabel 17. Video

Caracteristică	Specificație
Video Controller	Integrat: Placă grafică Intel HD 4600/placă grafică HD 4400/ placă grafică HD Separat: AMD Radeon HD8570 sau AMD Radeon HD8490
Memorie video	memorie partajată

Tabel 18. Audio

Caracteristică	Specificație
Controler	Audio de înaltă definiție Intel Realtek ALC3220
Difuzor	boxă unică de 4 ohmi în ansamblul de boxe din stânga și din dreapta

Caracteristică	Specificație
Suport pentru microfon intern	un microfon digital
Comenzi volum	butoane de creștere/scădere a volumului, meniuri de programe și taste de comenzi media pe tastatură

Tabel 19. Comunicații

Caracteristică	Specificație
Adaptor de rețea	LAN Ethernet Intel de 10/100/1000 Mbps pe placa de sistem

Tabel 20. Drives

Caracteristică	Specificație
Accesibile din exterior:	Unitatea de disc optic este accesibilă din exterior
Accesibile din interior	Hard diskul este accesibil din interior

Tabel 21. Porturi și conectori

Caracteristică	Specificație
Audio	<ul style="list-style-type: none"> • un port de intrare audio/microfon • un port pentru căști
Adaptor de rețea	compatibilitate pentru placă de rețea PCIe Gigabit 10/100/1000 Broadcom NetXtreme
Serial	compatibilitate pentru consolă de extensie serială/PS/2 sau placă de extensie PCIe cu port serial/paralel
Paralel	Placă de extensie PCIe cu port serial/paralel
USB 2.0;	doi conectori pe panoul frontal și patru conectori pe panoul din spate
USB 3.0	doi conectori pe panoul din spate

Tabel 22. Comenzi și indicatoare luminoase

Caracteristică	Specificație
Partea frontală a computerului:	
Indicator luminos al butonului de alimentare	Indicator luminos alb — lumina albă continuă indică starea de alimentare a computerului; lumina albă intermitentă indică starea de repaus a computerului.
Indicator luminos de activitate a unității	Indicator luminos alb — lumina albă intermitentă indică citirea sau scrierea de către computer a datelor de pe sau pe hard disk.
Partea din spate a computerului:	
Indicator luminos de integritate a conexiunii pe adaptorul de rețea integrat	Verde — între computer și rețea există o conexiune de 10 Mbps bună. Verde — între computer și rețea există o conexiune de 100 Mbps bună.

Caracteristică	Specificație
	Portocaliu – între computer și rețea există o conexiune de 1.000 Mbps bună.
	Stins (neiluminat) – computerul nu detectează o conexiune fizică la rețea.
Indicator luminos de activitate a rețelei pe adaptorul de rețea integrat	Indicator luminos galben – o lumină galbenă intermitentă indică faptul că există activitate în rețea.
Indicator luminos de diagnosticare a sursei de alimentare	Indicator luminos verde – sursa de alimentare este pornită și funcționează. Cablul de alimentare trebuie să fie conectat la conectorul de alimentare (pe partea din spate a computerului) și la priza electrică.

Tabel 23. Alimentare

Caracteristică	Specificație
Baterie de tip pastilă	CR2032 cu litiu, 3 V
Tensiune	Între 100 și 240 V c.a.
Putere:	255 W
Disipare maximă a căldurii	Indisponibil



NOTIFICARE: Disiparea căldurii se calculează în funcție de puterea nominală a sursei de alimentare.

Tabel 24. Date fizice


Caracteristică	Specificație
Înălțime:	290 mm (11,41 inchi)
Lățime:	92,60 mm (3,64 inchi)
Adâncime:	312 mm (12,28 inchi)
Greutate	5 kg (11,02 lb)

Tabel 25. Specificații de mediu

Caracteristică	Specificație
Temperatură:	
În stare de funcționare:	între 0 și 35 de grade
Depozitare	între -40 și 65 de grade
Umiditate relativă (maximă):	
În stare de funcționare:	între 20 și 80 %
Depozitare	între 20 și 95 %
Vibrație maximă:	
În stare de funcționare:	0,26 GRMS
Depozitare	1,37 GRMS
Șoc maxim:	

Caracteristică	Specificație
În stare de funcționare:	40 G/2 ms
Depozitare	50 G/19 ms
Altitudine:	
În stare de funcționare:	Între –15,2 m și 3048 m (între –50 și 10.000 ft)
Depozitare	între –15,20 și 10.668 m (între –50 și 35.000 ft)
Nivel contaminant în suspensie:	G1 sau inferior, așa cum este definit de ANSI/ISA-S71.04-1985

Cum se poate contacta Dell

 **NOTIFICARE:** Dacă nu dispuneți de o conexiune Internet activă, puteți găsi informații de contact pe factura de achiziție, bonul de livrare, foaia de expediție sau catalogul de produse Dell.

Dell oferă mai multe opțiuni de service și asistență online și prin telefon. Disponibilitatea variază în funcție de țară și produs și este posibil ca anumite servicii să nu fie disponibile în zona dvs. Pentru a contacta Dell referitor la probleme de vânzări, asistență tehnică sau servicii pentru clienți:

1. Accesați **dell.com/contactdell**.
2. Verificați țara sau regiunea dvs. în meniul vertical din colțul din stânga sus al paginii.
3. Selectați categoria de asistență: **Asistență tehnică, Asistență clienți, Vânzări** sau **Servicii de asistență internațională**.
4. Selectați legătura de serviciu sau asistență adecvată, în funcție de necesitățile dvs.

 **NOTIFICARE:** Dacă ați achiziționat un sistem Dell, este posibil să vi se solicite Service Tag (Etichetă de service).